

Toiminta- ja taloussuunnitelma 2024 - 2026
Talousarvio 2024



LOPEN SEURAKUNTA

JOHDANTO.....	3
SEURAKUNNAN STRATEGINEN SUUNNITELMA	4
YLEISPERUSTELUJA JA -TIETOJA	6
TALOUSARVION JA TOIMINTASUUNNITELMAN TARKOITUS	6
TALOUSARVION SITOVUUSTASO	6
TOIMINTASUUNNITELMAN MUOTO	6
LÄHTÖKOHDAT JA TAUSTATIEDOT	7
TALOUSNÄKYMÄT	9
HALLINTO.....	12
HALLINTOELIMET	12
YLEISHALLINTO, TALOUSHALLINTO JA TYÖHYVINVOINTI.....	14
YMPÄRISTÖTYÖ.....	16
PÄÄLUOKKA 1 YLEISHALLINTO YHTEENSÄ.....	17
SEURAKUNNALLINEN TOIMINTA	18
JUMALANPALVELUKSET JA KIRKOLLISET TOIMITUKSET	18
AIKUISTEN TOIMINTA	20
TIEDOTUS JA VIESTINTÄ.....	21
MUSIIKKI	22
VARHAISKASVATUS JA PERHETOIMINTA	24
KOULUIKÄISTEN TOIMINTA	25
RIPPIKOULU	27
DIAKONIA.....	30
LÄHETYS JA KANSAINVÄLINEN DIAKONIA.....	32
TALOUSARVIOAVUSTUKSET.....	33
PL 2 SEURAKUNNALLINEN TOIMINTA YHTEENSÄ.....	35
HAUTAUSTOIMI.....	36
PL 4 HAUTAUSTOIMI YHTEENSÄ	38
KIINTEISTÖT / TOIMITILAT	39
PL 5 KIINTEISTÖTOIMI YHTEENSÄ.....	45
TULOSLASKELMA.....	46
investointiosa, rahoituslaskelma.....	47
LOPEN HAUTAINHOITORAHASTO TOIMINTASUUNNITELMA 2024-26	48

JOHDANTO

Lopen seurakunnan vuotta 2024 leimaa yhtäältä toiminnan palautuminen normaaliksi koronavuosien jälkeen, toisaalta loppilaisten diakoninen tukeminen taloudellisen epävarmuuden ja monenlaisten synkkien uhkakuvien keskellä.

Kirkkoherran arvion mukaan seurakunnan työyhteisö on yhdessä vapaaehtoisten kanssa onnistunut kehittämään monia uudenlaisia, eri tilanteisiin sovellettuja toimintatapoja. Tämä vahvan kehittämisen toimintakulttuuri innostaa ja voimaannuttaa työyhteisöä ja palvelee erilaisissa elämäntilanteissa olevia loppilaisia. Samalla jatkuva uuden opettelu ja uudella tavalla tekeminen kuormittaa ja työyhteisössä on huolehdittava hyvinvoinnista ja työssä jaksamisesta.

Uusi kirkkovaltuusto on laatinut seurakunnalle uuden strategian keväällä 2023. Tämä toimintasuunnitelma pohjautuu uudelle strategialle. Strategian mukaisesti suunnitelmassa kuvataan tulevan vuoden monipuolista toimintaa ja viestintää, talouden tasapainotusta, luomakunnan kunnioitusta ja seurakunnan monimuotoisuuden huomioimista. Seurakunnasta pyritään rakentamaan aiempaa entistä paremmin monipuolisesti Lopella ja loppilaisten elämässä läsnäoleva, luotettava ja iloissa ja suruissa vierellä kulkeva hengellinen toimija.

Seurakunnan talous on vuoden 2024 alkaessa hyvässä tasapainossa. Toteutuessaan kirkon peruskorjaus on Lopen seurakunnan mittakaavassa erittäin merkittävä investointi. Maltillisia säästötoimia jatketaan lähivuosina ja henkilöstön määrää arvioidaan erityisesti henkilöstön luontaisen vaihtumisen yhteydessä.

Vuodelle 2024 ei toistaiseksi ole tiedossa seurakunta- tai kuntarakenteen muutoksiin liittyviä neuvotteluja. Sote-alueiden aloittaminen vuoden 2023 alussa voi vaikuttaa joihinkin seurakunnan yhteistyössä toteutettaviin toimintoihin (esimerkiksi perheneuvonta, sairaalasielunhoito), mutta ei juurikaan toimintaan Lopella.

Tuomas Hynynen
Kirkkoherra

SEURAKUNNAN STRATEGINEN SUUNNITELMA

Hyväksytty kirkkovaltuustossa §24 / 18.4.2023

TOIMINTAYMPÄRISTÖ

Loppi on yhtäältä pitkien perinteiden maaseutupaikkakunta, ja toisaalta osa pääkaupunkiseudun työssäkäyntialuetta. Tämän päivän loppilaiseen elämäntapaan kuuluu laaja kirjo erilaisia vakaumuksia, arvoja ja elämäntapoja.

Lopen kunnan väkiluku oli vuoden 2023 alussa 7 749. Heistä kirkkoon kuului 5 667 eli 73,1 %. Valtuustokauden aikana Lopen seurakunnan jäsenmäärän ennustetaan pienenevän noin 440 hengellä ja Lopella asuvien kirkkoon kuulumisprosentin alle 70:en. Seurakunnan jäsenmäärän putoaminen selittyy kirkosta eroamisella, kastettujen määrän vähenemisellä sekä muuttoliikkeellä.

TOIMINTA-AJATUS

Lopen seurakuntalaiset elävät kristillistä uskoaan todeksi sekä seurakunnan organisoimassa toiminnassa, vapaaehtoistoiminnassa että omassa elämäntilanteissaan. Seurakunnassa järjestetty toiminta kannustaa seurakuntalaisia elämään uskoaan todeksi: kokoontumaan Jumalan sanan ja sakramenttien ääreen, kantamaan vastuuta luomakunnasta, toteuttamaan lähimmäisenrakkautta ja viemään sanoin ja teoin hyviä uutisia Jumalan rakkaudesta lähelle ja kauas.

ARVOT

- Pyhän kunnioitus ja rohkeus puhua kolmiyhteisestä Jumalasta
- Vastuu lähimmäisistä ja luomakunnasta, kohtuullisuus elämäntavoissa
- Oikeudenmukaisuus, avoimuus, tasapuolisuus, heikompien puolustaminen
- Armollisuus

PAINOPISTEET

1. Seurakunnan järjestämä toiminta kutsuu yhteyteen

Kristinuskoon ja hengellisyyteen liittyvät asiat ja eri elämäntilanteisiin kuuluvat kysymykset ovat tärkeitä osia ihmisten elämää. Tavoitteena on, että jokainen voi löytää paikkansa Jumalan ja seurakunnan yhteydessä.

Toimenpiteet:

- Eri elämäntilanteissa olevat ihmiset huomioidaan seurakunnassa mahdollisimman hyvin.
- Seurakunnassa puhutaan rohkeasti uskosta ja Jumalasta ja toimitaan rohkeasti hyvien asioiden edistämiseksi. Työntekijöitä ja vapaaehtoisia kannustetaan toiminnan kehittämiseen ja kokeiluihin. Työntekijät ja luottamushenkilöt toimivat niin, että seurakuntalaisten osallisuus toiminnan suunnitteluun, ohjaukseen ja toteuttamiseen vahvistuu.
- Toimitaan niin, että avun tarpeessa olevat henkilöt saavat seurakunnasta apua.

2. Kaikki viestivät ja ovat läsnä

Seurakunta näkyy ja on läsnä Lopella eri viestintäkanavissa. Jokaisen työntekijän ja seurakuntalaisen tarina ja kokemus on arvokas ja kiinnostava. Viestintä ja someläsnäolo vahvistaa uskon ja jäsenyyden merkitystä myös niiden seurakuntalaisten kohdalla, jotka eivät aktiivisesti osallistu toimintaan, ja kutsuu kirkkoon kuulumattomia mukaan yhteyteen.

Toimenpiteet:

- a) Seurakunnan toiminnasta, päätöksenteosta ja uskosta viestitään paikallislehdissä, paikallisradiossa, sosiaalisessa mediassa ja suoraan eri kohderyhmille esimerkiksi esitteiden tai kirjeiden kautta.
- b) Työntekijät ja vapaaehtoiset ovat läsnä ja tavoitettavissa laajasti eri viestintäkanavissa ja sosiaalisessa mediassa.

3. Taloutta ja omaisuutta hoidetaan viisaasti

Seurakunnan jäsenmäärän lasku ja kustannustason nousu aiheuttaa epävarmuutta ja säästöpainetta.

Toimenpiteet:

- a) Seurakunnan taloutta hoidetaan pitkäjänteisesti ja toimintakulut sopeutetaan käytettävissä oleviin varoihin. Henkilöstön määrää ja toimenkuvia arvioidaan erityisesti henkilövaihdosten yhteydessä.
- b) Kiinteistöt pidetään hyvässä kunnossa. Kirkon peruskorjaus toteutetaan kustannustehokkaasti.
- c) Toimintaa järjestetään mahdollisuuksien mukaan yhteistyössä kunnan, yhdistysten, kylätoimijoiden, yritysten ja muiden seurakuntien kanssa.
- d) Metsäsuunnitelman laatimisessa huomioidaan sekä metsän ympäristöarvot että taloudellinen arvo seurakunnalle.

4. Luomakunnan kunnioitus on osa kirkon uskoa

Viime vuosina kirkossa on havahduttu entistä enemmän siihen, että luomakunnasta huolehtiminen on osa kirkon uskoa ja Jumalan palvelemista.

Toimenpiteet:

- a) Seurakunnan päätöksenteossa, toiminnassa, opetuksessa ja hankinnoissa minimoidaan haitallisia ympäristövaikutuksia.
- b) Seurakunnan päätöksenteossa, toiminnassa, opetuksessa ja hankinnoissa edistetään aktiivisesti ympäristön kunnioittamista ja suojelua.

5. Seurakunta on monimuotoinen

Kristus on kutsunut kaikki ihmiset omikseen riippumatta ihmisen henkilökohtaisista ominaisuuksista. Seurakunnan tulee edistää Lopella sukupuoleen, ikään, rotuun, kieleen, seksuaaliseen suuntautumiseen, vakaumukseen, asuinpaikkaan, varallisuuteen tai henkilökohtaisiin ominaisuuksiin liittyvää yhdenvertaisuutta.

Toimenpiteet:

- Seurakunnassa tunnustetaan ja pyritään poistamaan syrjiviä tai eriarvoistavia rakenteita, toimintatapoja ja ajattelumalleja.
- Toimintaa pyritään järjestämään eri puolilla Loppea, ei vain taajamissa. Etäosallistuminen mahdollistetaan niin laajasti kuin pystytään.
- Seurakunnan päätöksenteossa, toiminnassa, opetuksessa ja hankinnoissa edistetään aktiivisesti yhdenvertaisuutta ja saavutettavuutta.

Strategian seuranta

Lopen seurakunnan strategia on voimassa valtuustokauden 2023-2026. Strategiaa toteuttavat niin Lopen seurakunnan työntekijät, luottamushenkilöt kuin seurakunnan jäsenetkin. Toimintaa on suunniteltava siten, että se toteuttaa seurakunnan strategiaa.

YLEISPERUSTELUJA JA -TIETOJA

TALOUSARVION JA TOIMINTASUUNNITELMAN TARKOITUS

Seurakunnan varainhoitokausi on kalenterivuosi. Kirkkovaltuusto hyväksyy talousarvion yhteydessä myös vähintään kolme vuotta koskevan toiminta- ja taloussuunnitelman. Tulevan vuoden toiminta- ja taloussuunnitelmassa sekä talousarviossa hyväksytään kunkin työalan toiminnalliset ja taloudelliset tavoitteet. Kirkkovaltuuston vastuulla on hyväksyä sellainen talousarvio ja toiminta- ja taloussuunnitelma, joka takaa riittävät toiminnot tulevalle toimintavuodelle ja luovat toimintaedellytykset myös pitkälle tulevaisuuteen.

Talousarvion sekä toiminta- ja taloussuunnitelman valmistelusta vastaa kirkkoneuvosto. Talousarviossa kaikki kustannukset (palkat, kiinteistö-, hallinto-, verotus- ja pääomakustannukset) on kohdennettu perustehtäville. Kustannusten kohdentamisen tavoitteena on saada esiin tieto, paljonko mikäkin toiminto maksaa.

Talousarvion pohjana ovat työntekijöiden antamat talousarvioehdotukset, valtuuston hyväksymät veroprosentti ja kiinteistökorjaukset sekä investoinnit, neuvoston hyväksymät koulutussuunnitelma, poistosuunnitelma ja jaettavat talousarvioavustukset sekä periaatteet henkilöstön palkkakustannusten jaosta ja kiinteistö- sekä hallintomenojen jaosta.

TALOUSARVION SITOVUUSTASO

Seurakunnan taloussäännön mukaan kirkkovaltuusto päättää talousarvion sitovuustasosta. Hyväksyessään toimintasuunnitelman ja talousarvion päätetään myös sitovuustasosta seuraavasti:

- Kirkkoneuvoston osalta talousarvion sitovuustaso on *ulkoinen käyttökate pääluokittain*. Merkittävät ylitykset ja merkittävät poikkeamat talousarviosta hyväksytään kirkkovaltuustossa.
- Työalojen/kustannuspaikkojen osalta talousarvion sitovuustaso on *ulkoinen käyttökate kustannuspaikoittain*. Merkittävät ylitykset hyväksytään kirkkoneuvostossa.
- Työalojen varojen käytöstä vastaavat työntekijät seuraavat *tilikohtaisesti* määrärahojen riittävyyttä ja pyytävät etukäteen kirkkoherran tai talouspäällikön hyväksynnän merkittävälle tilikohtaiselle ylitykselle.

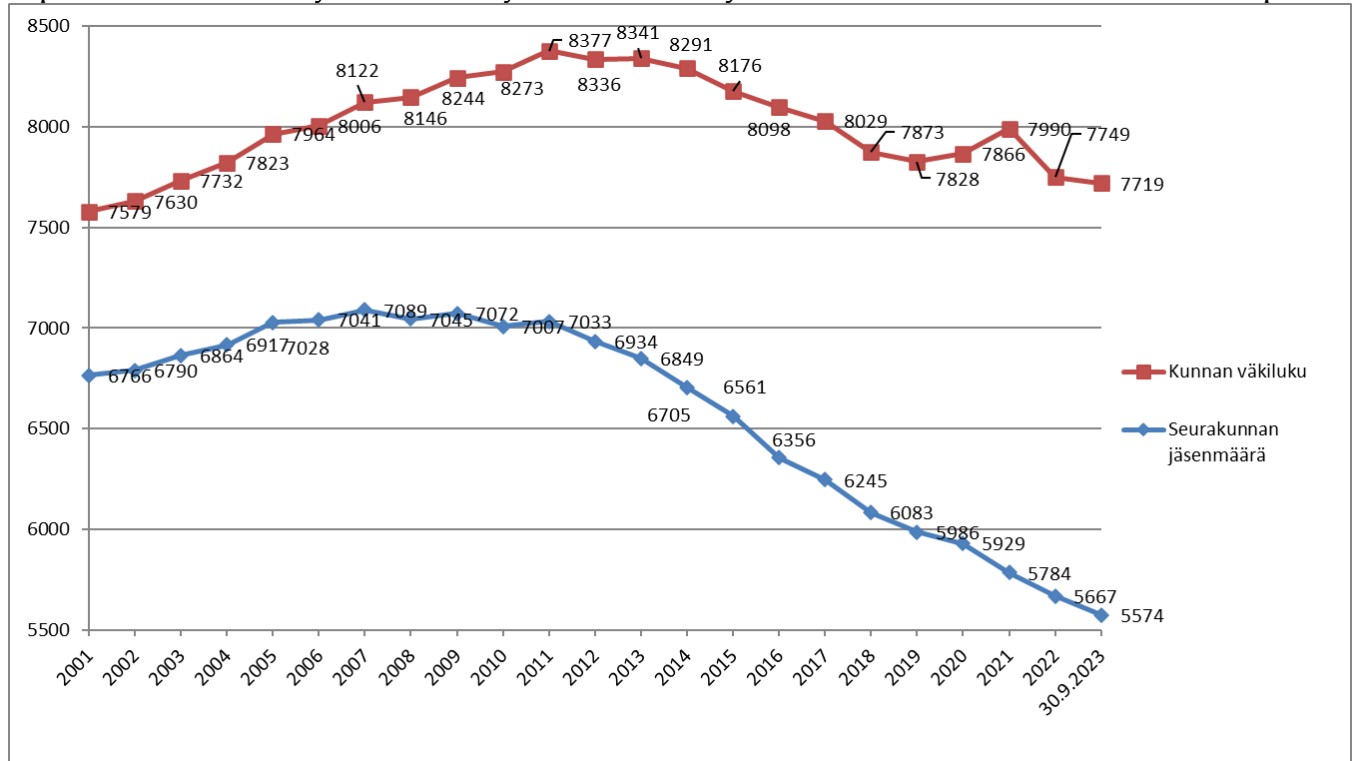
TOIMINTASUUNNITELMAN MUOTO

Eri työmuotojen (kustannuspaikkojen) toimintasuunnitelmissa on seuraavat kohdat:

- **Toiminta-ajatus:** Lyhyt kuvaus, mitä työmuoto tekee ja mihin toiminnalla pyritään.
- **Työmuodon perustoiminta:** Toiminnot tai tilaisuudet, joita työmuoto pitää sisällään.
- **Keskeiset muutokset tai painopisteet vuosina 2024-2026**
- **Toimenpiteet, joilla työmuoto toteuttaa vuonna 2024 seurakunnan strategian painopisteitä:** Kunkin työmuodon toimintasuunnitelmaan kirjataan työmuodon keinot strategian toteuttamiseen.
- **Perustelut talousarvion merkittäville muutoksille edellisvuosista**
- **Talousarvioluvut** - Kirkkoneuvoston jäsenet saavat jokaisen työmuodon tilikohtaiset talousarvioluvut (esimerkiksi "elintarvikeostot"). Kirkkovaltuutetut saavat nämä tilikohtaiset luvut halutessaan. Kirkkoneuvoston ja kirkkovaltuuston kokouksissa käsitellään talousarvioluvut ainoastaan otsikkotasolla (esim. "palvelujen ostot"), elleivät luottamushenkilöt pyydä yksityiskohtaisempaa käsittelyä.

LÄHTÖKOHDAT JA TAUSTATIEDOT

Lopen kunnan väkiluvun ja seurakunnan jäsenmäärän kehitys 2000-luvulla kalenterivuoden viimeisenä päivänä:



Vuoteen 2011 saakka seurakunnan kannalta myönteinen muuttoliike ja korkea syntyvyys kompensoivat kirkosta eroamisen vaikutusta. Vuoden 2010 jälkeen kirkosta eroaminen on Lopella ollut aiempaa vilkkaampaa, syntyvyys on kääntynyt laskuun ja muuttoliike on kääntynyt Lopen seurakunnan kannalta kielteiseksi. Nopeimmin Lopen seurakunnan jäsenmäärä putosi 205 hengellä (3,1%) vuonna 2016.

Seurakuntien jäsenmäärä kehittyy suurimmaksi osaksi yleisten valtakunnallisten trendien mukaisesti. Esimerkiksi kaupungeissa kirkkoon kuuluminen on maaseutua vähäisempää. Yksittäinen paikallinen seurakunta voi kirkkoherran arvion mukaan toiminnallaan vaikuttaa jäsenmäärän kehitykseen erittäin vähän. Valtakunnalliset ja paikalliset eropiikit voivat yksittäisinä vuosina vaikuttaa merkittävästi seurakuntien jäsenmäärään. Viime vuosina kirkosta eroaminen on Lopella jonkin verran vähentynyt huippuvuosista 2014-2016.

Matala syntyvyys (kastettujen määrä) suhteessa kuolleitten määrään, kirkosta eroaminen sekä seurakunnan kannalta negatiivinen muuttoliike, pienentävät edelleen merkittävästi Lopen seurakunnan jäsenmäärää. Kirkosta eroaminen painottuu yleensä loppuvuoteen, ellei paikallisesti tai valtakunnallisesti tule eropiikkejä.

Näkyvissä ei ole mitään sellaista tekijää, joka pysäyttäisi kirkkoon kuuluvien prosenttiosuuden putoamisen Suomessa ja Lopella. Moniarvoistuminen, kulttuurien ja uskontojen moninaistuminen ja kirkkoon kuulumisen "hinta" verojen muodossa vaikuttavat kirkon jäsenmäärän pienenemiseen Lopella hieman valtakunnallista vauhtia hitaammin.

Seurakunnan jäsenmäärän kehitykseen vaikuttaa kolme eri tekijää. Näiden vaikutus Lopen seurakunnan jäsenmäärään on kuvattu seuraavan sivun taulukossa.

- seurakuntaan kasteessa liittyneiden (vastasyntyneiden) määrä suhteessa kuolleiden määrään
- kirkkoon liittyneiden määrä suhteessa kirkosta eronneiden määrään
- seurakuntaan muuttaneiden määrä suhteessa seurakunnasta poismuuttaneiden määrään.

<i>vuoden lopussa</i>	2012	2013	2014	2015	2016	2017	2018	2019	2020	2021	2022	31.8. 2023
Lopen srk:n väkiluku	6 934	6 849	6 705	6 561	6 356	6 245	6 083	5 986	5 929	5 784	5 667	5 574
Kunnan väkiluku	8 328	8 343	8 291	8 176	8 098	8 029	7 873	7 828	7 855	7990	7749	7719
Kirkkoon kuulumis-% /Loppi	83,2%	82,1%	80,9%	80,2%	78,5%	77,8%	77,3%	76,7%	75,4%	72,4%	73,1%	72,2%
Kirkkoon kuulumis-% /Suomi	76,4%	75,2%	73,7%	72,9%	71,8%	70,9%	69,7%	68,6%	67,6%	66,5%	65,1%	64,2%

Lopen kuntaan syntyneet*	83	85	91	64	65	83	41	51	46	63	52	34
Lopen seurakuntaan kastetut*	63	84	66	53	49	69	39	36	32	50	45	29
kuolleet Lopen srkn jäsenet	80	79	78	67	75	57	75	75	69	82	85	51
kastettujen ja kuolleiden vaikutus srk:n jäsenmäärään	-17	+5	-12	-14	-26	+12	-36	-39	-37	-32	-40	-22

Seurakuntaan muuttaneet	312	285	234	251	255	226	230	241	297	219	258	151
Seurakunnasta poismuuttaneet	354	304	290	325	339	311	312	254	284	288	294	173
Muuttoliikkeen vaikutus srkn jäsenmäärään	-42	-19	-56	-74	-84	-85	-82	-13	+13	-69	-36	-22
Muuttoliikkeen vaikutus Lopen kunnan väkilukuun	-36	0	-67	-88	-76	-87	-109	-14	+47	-32	-4	15

Kirkkoon liittyneet /Lopen srk	17	20	8	14	20	14	19	9	21	14	17	18
Kirkosta eronneet /Lopen srk	54	90	100	67	92	52	63	54	54	58	52	37
Liittymisen ja eroamisen vaikutus Lopen srk:ssa	-37	-70	-92	-53	-72	-38	-44	-45	-33	-44	-35	-19

* Luvuista ei kannata laskea prosenttia, koska loppuvuodesta syntyneiden syntymä ja kaste tilastoituvat usein eri kalenterivuosille, ja kastettujen määrä sisältää vuosittain joitakin isompien lasten, rippikouluikäisten ja aikuisten kasteita. On kuitenkin selvää, että kastettujen osuus syntyneistä laskee vähitellen.

Lähde: StatFin -tietokanta, väestömuutosten ennakkotiedot alueittain ja kirkontilastot.fi

TALOUSNÄKYMÄT

Kirkkohallitus julkaisi 26.9.2023 yleiskirjeen nro 32/2023 ”Talousarvion valmistelun perusteet vuodelle 2024”. Yleiskirjeen ohjeistus on huomioitu talousarvion valmistelussa.

Alla kuvatut talousnäkömät ovat lainauksia yleiskirjeestä ja Lopen seurakuntaa koskevat talouspäällikön kommentit ovat kursivilla.

Vuoden 2023 verotilitykset ja palkkasumman kehitys

Vaikka kirkollisverotilitykset ovat pysyneet 2020-luvun alkuvuosina vakaina lukuisista haasteista huolimatta, vuodesta 2023 muodostuu monestakin syystä poikkeuksellinen. Vuonna 1.1.2023 toteutettu sote-verouudistus parantaa kirkollisveron reaalista tuottoa ja inflaation puristuksessa tehdyt palkkaratkaisut, ja eläkkeiden vahva inflaatioidonaisuus nostavat seurakuntalaisten verotettavan tulon määrää. Verotuksen painopisteen siirryttyä valtion verotukseen vähennykset kohdistuvat aiempaa enemmän valtion verotukseen ja aiempaa vähemmän kunnallis- ja kirkollisveroon, mikä johtaa teholtaan parempaan veroprosenttiin ja tavallista suurempiin veronnousuihin. Muutos lienee kertaluonteinen. Elokuussa alkuvuoden 2023 koko kirkon verotulokertymä oli 10,6 % suurempi kuin edellisellä vuonna samaan aikaan.

Lopen seurakunnan verotulokertymä tammi-lokakuun ajalta oli 11,1% edellisen vuoden vastaavaa aikaa suurempi. Tammi-lokakuun kertymä euromääräisesti on 1 423 318 euroa. Johdon esitys on, että veroprosentti säilyy vuodelle 2024 samassa, kuin vuonna 2023, ollen 1,7%. Varovaisuuden periaatetta noudattaen, 1,7% kirkollisverokertymä Lopen seurakunnassa on vuonna 2024 n. 1 700 000 euroa.

Ennusteita vuodelle 2024

Kansantaloutta ovat viime vuosina haastaneet niin koronapandemia, Venäjän hyökkäyssota Ukrainaan, korkea inflaatio kuin korkojen nousukin. Talouden kokonaiskuva tällä hetkellä on kaksijakoinen. Myönteisesti talouden kehitykseen ovat vaikuttaneet energiainvestoinnit ja tuontienergian hintojen lasku viime talven kriisitasolta. (Tilastokeskus, 18.9.2023). Toisaalta Suomen pankin väliennusteen (15.9.2023) mukaan Suomi on taantumassa. Talouden elpymisen ennakoidaan kestävästi pidempään kuin aiemmin on arvioitu. Kansainvälisen talouden kehitykseen liittyvät riskit ovat kasvaneet, mikä heijastuu myös Suomen talouteen.

Kansantalouden tuotanto (BKT) kasvoi 1,6 % vuonna 2022. Vuosi 2022 oli hintojen nousun osalta poikkeava. Yhtä korkeaa tuotoksen ja välituotekäytön hintojen nousua on nähty viimeksi 1980-luvun alussa. (Tilastokeskus, 21.6.2023) Tilastokeskuksen (31.8.2023) mukaan bruttokansantuotteen volyymi kasvoi 2023 huhti-kesäkuussa 0,6 % edellisestä vuosineljänneksestä, mutta jäi työpäiväkorjattuna 0,4 % vuodentakaisesta alemmalle tasolle. Tuotanto kasvoi huhti-kesäkuussa 1 % edellisestä neljänneksestä ja 0,7 % vuodentakaisesta. Yksityiset investoinnit vähenivät 0,3 % ja julkisen sektorin investoinnit 3,3 % Suomen talouden ei ennusteta kasvavan vuonna 2023. Vuodelle 2024 VM ennusti kesäkuussa kuitenkin jo 1,4 prosentin talouskasvua ja vuodelle 2025 hieman korkeampaa 1,9 prosentin talouskasvua. (VM 15.06.2023). Suomen pankin arvio vuodelle 2024 oli kesäkuussa 0,9 prosenttia. Osuuspankin elokuinen ennuste ei ennusta talouskasvua vuodelle 2024 ja Säästöpankkiryhmäkin arvioi kasvun jäävän 0,6 prosenttiin.

Jäsenmäärän kehitys

Kirkon tilastopalvelussa (www.kirkontilastot.fi) on ennuste jäsenmäärän kehityksestä koko kirkon tasolla ja myös seurakunnittain. Ennuste perustuu Tilastokeskuksen väestöennusteeseen ja toisaalta seurakuntien aikaisempaan jäsenkehitykseen. Ennusteen mukaan koko kirkon tasolla jäsenmäärä vähenee vuodesta 2022 vuoteen 2030 välisenä aikana noin 10,4 prosenttia vanhenevan ikärakenteen ja kirkosta eroamisen vuoksi. Hiippakunnittain jäsenmuutos on suurinta Mikkelissä (-15,6 %), Kuopiossa (-13,2 %) ja Turussa (-10,7 %). Helsingin (-7,2 %) ja Tampereen hiippakunnissa (-8 %) jäsenistö vähenee vähiten.

Em. ennusteessa Lopen seurakunnan jäsenmäärä alenisi n. 10 prosentilla vuoteen 2030 mennessä. Vuoteen 2040 mennessä Lopen seurakunnan jäsenmäärä olisi laskenut n. 21,5 prosentilla. Näin voimakkaalla jäsenmäärän laskulla tulee olemaan merkittäviä vaikutuksia verotulojen kautta toiminnan laajuuteen.

Valtionrahoitus

Laki valtion rahoituksesta evankelisluterilaiselle kirkolle eräisiin yhteiskunnallisiin tehtäviin tuli voimaan vuoden 2016 alussa, ja samalla luovuttiin seurakuntien yhteisövero-osuudesta. Lain mukaan seurakunnille lailla annettuja yhteiskunnallisia tehtäviä (hautausoimi, väestökirjanpito tehtävät sekä kulttuurihistoriallisesti arvokkaiden rakennusten ja irtaimiston ylläpito) korvataan valtion talousarviosta maksettavalla 114 miljoonan euron suuruisella rahoituksella. Summaan tehdään indeksitarkistus vuosittain. Pääministeri Orpon hallitusohjelmassa on todettu, että valtionrahoitukseen evankelisluterilaiselle kirkolle tulee 1 % -yksikön indeksijäädytys vuosille 2024-2027. Valtiovarainministeriön talousarvioesityksessä vuodeksi 2024 (julkaistu 28.8.2023) evankelisluterilaisen kirkon yhteiskunnallisiin tehtäviin on esitetty 124 501 000 euron määräraha. Kasvu vuoteen 2023 verrattuna on 1,5 %.

Maksut kirkon keskushallinnolle

Kirkon keskusrahastomaksu 6,5 % ja eläkerahastomaksu 5%

Laskennallisen kirkollisveron perusteella määräytyvä Kirkon keskusrahaston perusmaksu on 6,5 %. Maksu on pysynyt samana vuodesta 2018 alkaen eikä maksuun esitetä muutosta myöskään vuodelle 2024. Kirkollisveron perusteella määräytyvä eläkerahastomaksu on 5 %. Maksu on pysynyt samana vuodesta 2018 alkaen eikä maksuun esitetä muutosta myöskään vuodelle 2024.

Verotuskustannukset

Seurakuntataloudet maksavat lain Verohallinnosta (30 §) mukaisesti verotuskustannuksina 3,2 prosenttia Verohallinnon toimintamenoista. Yksittäisen seurakuntatalouden verotuskustannusten laskentaperusteet määräytyvät puolestaan lain 31 §:n mukaan. Seurakuntien osuus verotuskustannuksista oli 13,6 miljoonaa euroa vuonna 2023. Verotuskustannusosuus peritään seurakunnilta neljässä erässä maaliskuu-, kesä-, syys- ja joulukuun kausitilityksien yhteydessä.

Palkkakulut

Kirkon 1.3.2023 voimaan tullut virka- ja työehtosopimus (KirVESTES) on voimassa 28.2.2025 saakka. Sopimuskausi on 24 kuukautta. Palkkoihin on 1.4.2023 tehty 4,5 %:n yleiskorotus. Vuoden 2024 palkantarkistukset tulevat voimaan 1.2.2024 ja ovat 2,5 %, jollei aiemman sopimuksen perusteella käynnistetty kirkon palkkakilpailukyvyyn tarkastelu johda siihen, että palkoista sovitaan toisin. Palkkakilpailukyky selvitystyön vaikutuksesta palkkoihin sovitaan 30.11.2023 mennessä. Siten tässä vaiheessa on mahdotonta arvioida vuoden 2024 palkantarkistuksia tarkemmin kuin, että ne ovat vähintään 2,5 % helmikuun 2024 alusta lukien. Palkkakilpailukyky selvitystyö voi lisätä kustannuksia tätä enemmän, jos näin päädytään sopimaan.

Lopen seurakunnassa on varauduttu n. 3,5% palkankorotuksiin helmikuusta 2024 alkaen. Tehtävien lakkautusten myötä Lopen seurakunnan henkilöstökulujen arvioidaan laskevan n. 2% verrattuna vuoden 2022 tilinpäätöksen henkilöstökuluihin.

Henkilösivukulut

Eläkemaksut

Marraskuun kirkolliskokous vahvistaa seurakuntien ensi vuoden palkkaperusteisen eläkemaksun, joka on ollut 28,7 % vuonna 2023. Lisäksi STM vahvistaa työntekijöiden eläkevakuutusmaksut myöhemmin tänä vuonna (marraskuussa), mutta jos ne säilyvät ennallaan, niin työntekijöiden (alle 53-vuotiaiden ja 63 vuotta täyttäneiden) eläkevakuutusmaksu on ensi vuonna 7,15 % ja 53-62-vuotiaiden korotettu työeläkevakuutusmaksu on 8,65 % palkoista. Keskimääräinen työntekijöiden eläkemaksu on näin ollen noin 7,7 %. Työnantajan osuudeksi jää siten noin 21 % palkoista.

Lopen seurakunnan talousarviossa henkilösivukuluja kirjattiin n. 23% palkkasummista.

Rakennusten ylläpitokulut

Tilastokeskuksen mukaan (16.6.2023) kiinteistön ylläpidon kustannukset nousivat ensimmäisellä vuosineljänneksellä 11,5 % vuoden 2023 ensimmäisellä neljänneksellä vuoden 2022 vastaavasta ajanjaksosta. Kiinteistön ylläpidon kulueristä eniten kasvoivat sähkön kustannukset, 36,7 %. Veden ja jäteveden kustannukset kasvoivat 4,4 %, korjaukset 7,3 %, lämmitys 10,1 %, jätehuolto 12,0 %, hallinto 5,8 %, käyttö ja huolto 5,7 % sekä ulkoalueiden hoito 6,6 %. Siivouksen kustannukset nousivat 5,8 % ja vahinkovakuutukset 6,3 %.

Lopen seurakunnan talousarviossa kiinteistökustannusten nousuksi arvioitiin talousarvion raamin mukaisesti +2%.

Lopen seurakunnan talousnäköymät

Kirkkoneuvosto päätti talousarvion raamista ja henkilöstön kehittämissuunnitelmasta. Kirkkovaltuuston esitetään päättävän marraskuun kokouksessaan veroprosentiksi 1,70.

	Kirkollisverokertymä, euroa
2017 tilinpäätös	1 469 466
2018 tilinpäätös	1 405 095
2019 tilinpäätös	1 461 848
2020 tilinpäätös	1 455 272
2021 tilinpäätös	1 511 480
2022 tilinpäätös	1 553 174
2023 talousarvio	1 550 000 (arvio, kertymä tammi-lokakuu 2023 1 423 318€)
2024 talousarvio	1 700 000 (arvio)

Kustannuspaikkamuutokset ja vertailtavuus

Talousarviossa 2024 on kustannuspaikkoja vähennetty merkittävästi. Tämän vuoksi edellisvuosien ja 2023 vuoden luvut eivät ole vertailukelpoisia vuoden 2024 talousarviolukujen kanssa kustannuspaikoittain. Luvut ovat kuitenkin vertailukelpoisia pääluokittain.

Myös sisäisten kulujen kirjaamisesta talousarvioon on luovuttu lähes kokonaan, koska ne eivät ole sitovia. Sisäisiä toimintoja (toimitilat, koneet jne) ei ole järkevää sitoa määrättyihin summiin, vaan käyttää niin paljon kuin resurssit sallivat. Pienessä seurakunnassa sisäisten resurssien käyttö on helppo sopia joustavasti.

Palkkakuluja on kohdennettu tarkastelun myötä uudelleen vuoden 2024 talousarviossa ja sillä on merkittävä vaikutus vertailtavuuteen.

HALLINTO

HALLINTOELIMET

Vastuuhenkilöt: kirkkoherra Tuomas Hynynen, talouspäällikkö Liisa Ilvesluoto

Toiminta-ajatus

Vaaleilla valitut kirkkovaltuuston jäsenet ja heidän keskuudestaan valitsevat kirkkoneuvoston jäsenet toteuttavat demokraattista päätöksentekoa seurakunnan hallinnossa.

Työmuodon perustoiminta

Vaaleilla valitun kirkkovaltuuston ja valtuuston valitseman kirkkoneuvoston kokoukset sekä niihin liittyvä valmistelu, asioiden esittely ja tiedottaminen. Kirkkoneuvoston asettamat työryhmät valmistelevat asioita luottamuselimille ja johtavat viranhaltijat käyttävät heille delegoitua ratkaisuvalltaa pienemmissä asioissa.

Työmuodon keskeiset muutokset tai painopisteet vuosina 2024-2026

Vuosi 2024 on kirkkovaltuuston nelivuotisen toimikauden toinen vuosi ja kirkkoneuvoston toinen toimintavuosi. Kirkolliskokousedustajien ja hiippakuntavaltuuston jäsenten vaali toimitetaan helmikuussa 2024.

Millä toimenpiteillä työmuoto toteuttaa vuonna 2024 seurakunnan strategian painopisteitä?

1. Seurakunnan järjestämä toiminta kutsuu yhteyteen

Asia huomioidaan kirkkoneuvoston ja -valtuuston valmistelussa ja päätöksenteossa, erityisesti toimintasuunnitelmissa ja toimintaa ja toimintaedellytyksiä koskevissa päätöksissä.

2. Kaikki viestivät ja ovat läsnä

Kirkkovaltuuston ja -neuvoston päätökset julkaistaan uuden kirkkolain mukaisesti seurakunnan nettisivuilla. Lisäksi kokouksista ja tärkeistä ajankohtaisista asioista viestitään sosiaalisessa mediassa ja nettisivuilla ja tiedotetaan paikallismedian edustajille.

3. Taloutta ja omaisuutta hoidetaan viisaasti

Talouden tasapainosta huolehditaan kaikissa päätöksissä. Vuoden 2024 aikana laaditaan uusi kiinteistöstrategia ja metsäsuunnitelma.

4. Luomakunnan kunnioitus on osa kirkon uskoa

5. Seurakunta on monimuotoinen

Kaikkien seurakunnan hallintopäätösten valmistelussa laaditaan arvio ehdotuksen ympäristö- ja yhdenvertaisuusvaikutuksista kirkkoneuvoston päätöksen §51 / 19.3.2019 mukaisesti.

Perustelut talousarvion merkittäville muutoksille edellisvuosista

Hallintoelimet	Edellinen TP 2022	Kuluvan vuoden TA 2023	TA 2024	TS1 2025	TS2 2026
Toimintakulut	76 372,20	69 962,00	61 949,00	63 187,98	63 807,47
Henkilöstökulut	46 558,37	47 830,00	49 989,00	50 988,78	51 488,67
Palkat ja palkkiot	40 589,77	38 418,00	40 477,00	41 286,54	41 691,31
Henkilösivukulut	6 035,00	9 412,00	9 512,00	9 702,24	9 797,36
Henkilöstökulujen oikaisuerät	-66,40			0,00	0,00
Palvelujen ostot	12 755,64	3 530,00	3 260,00	3 325,20	3 357,80
Palvelun ostot - sisäiset	5 508,17	1 900,00	4 000,00	4 080,00	4 120,00
Vuokratkulut	100,00			0,00	0,00
Sisäiset vuokratkulut	4 785,26	13 012,00		0,00	0,00
Aineet ja tarvikkeet	6 664,76	3 690,00	4 700,00	4 794,00	4 841,00
Ostot tilikauden aikana	6 664,76	3 690,00	4 700,00	4 794,00	4 841,00
TOIMINTAKATE	76 372,20	69 962,00	61 949,00	63 187,98	63 807,47
VUOSIKATE	76 372,20	69 962,00	61 949,00	63 187,98	63 807,47
Sisäiset vyörytyserät	-76 372,20	-69 963,00	-61 949,00	-63 187,98	-63 807,47
TILIKAUDEN TULOS	0,00	-1,00	0,00	0,00	0,00
Tilikauden ylijäämä (alijäämä)	0,00	-1,00	0,00	0,00	0,00

YLEISHALLINTO, TALOUSHALLINTO JA TYÖHYVINVOINTI

Vastuuhenkilö: talouspäällikkö Liisa Ilvesluoto, toimiston osalta toimistos sihteeri

Toiminta-ajatus

Seurakunnan taloushallinto mahdollistaa seurakunnan toiminnan jatkuvuuden ja talouden tasapainon, ja huolehtii henkilöstön hyvinvoinnista. Seurakuntatoimisto palvelee seurakuntalaisia ja työntekijöitä yleisissä tiedusteluissa, aika-, paikka- ja tilavarauksissa sekä tiedotustehtävissä. Kirkonkirjojen pito hoidetaan Tampereella aluekeskusrekisterissä, Lopella hoidetaan kirkonkirjojenpitoon liittyvää asiakaspalvelua.

Työmuodon perustoiminta

- Taloustoimiston henkilöstö hoitaa talous- ja henkilöstöhallinnon sekä maksuliikenteen yhteistyössä Kirkon palvelukeskuksen (Kipa) kanssa
- Tietohallinto – sopimus Tampereen seurakuntien IT-aluekeskuksen kanssa
- Tilintarkastus – KPMG Julkishallinnon palvelut Oyj toteuttaa tilintarkastuksen v. 2023-2026
- Sisäinen valvonta varmistaa, että seurakunnan toiminta ja hallinto on hoidettu asiallisesti, laadukkaasti ja lainmukaisesti.
- Työturvallisuutta edistävät työsuojelupäällikkö, työsuojeluvaltuutettu sekä yhteistyötoimikunta
- Työterveyshuollon ja työpaikkaruokailun (Edenred-lounasetu) ja virkistystoiminnan järjestäminen
- Kasteiden, häiden ja hautajaisten aika-, paikka- ja työntekijävarausten sekä muiden tilavarausten hoitaminen, muuhun seurakunnalliseen toimintaan liittyvä puhelinpalvelu ja neuvonta, ilmoitusten laadinta paikallislehdille ja kotisivujen päivitys näiltä osin. Jäsenrekisterin osalta aluekeskusrekisteriä ja työntekijöitä avustava toiminta sekä alkuperäisten toimituspapereiden arkistointi.
- Leirikeskusten varausten, tarjousten ja laskutuksen hoitaminen

Työmuodon keskeiset muutokset tai painopisteet vuosina 2024-2026

Valtakunnallisessa Kipa2 -hankkeessa kehitetään henkilöstö- ja taloushallintoon liittyviä toimintamalleja ja prosesseja sekä uudistetaan tietojärjestelmiä. Muutoksia otetaan käyttöön vähitellen.

Vuoden 2024 aikana pyritään selviämään toimistossa kahden työntekijän voimin aiemman kolmen työntekijän sijasta. Lisäksi muut työntekijät voivat tarvittaessa sijaistaa toimistolla. Aiemmin Lopella seurakuntatoimistossa toteutettavia tehtäviä on siirretty Kirkon palvelukeskuksen (KIPA) tehtäviksi. Osa toiminnoista, esimerkiksi työaikakirjanpito, on automatisoitu vuonna 2023 käyttöön otetun Katrina-toiminnanohjausjärjestelmän myötä. Vuonna 2024 seurakunnalle tulevat maksut kerätään pääasiassa verkkomaksuina, korttimaksuina tai MobilePaylla. Laskutuksia käytetään lähinnä hautausten ja hautainhoidon maksuissa. Tapahtumailmoittautumiset otetaan pääsääntöisesti Katrinan sähköisillä lomakkeilla, toki myös puhelimitse. Katrinaa hyödynnetään myös sisäisten laskutusten ja tiedotuksen tehostamisessa.

Millä toimenpiteillä työmuoto toteuttaa vuonna 2024 seurakunnan strategian painopisteitä?

1. *Seurakunnan järjestämä toiminta kutsuu yhteyteen*
2. *Kaikki viestivät ja ovat läsnä*

Seurakuntatoimiston työntekijät pyrkivät osallistumaan aktiivisesti viestintään myös sosiaalisessa mediassa työalansa asioissa.

3. *Taloutta ja omaisuutta hoidetaan viisaasti*

Yleishallinto luo edellytyksiä, joilla seurakunnan työntekijät voivat tehdä työtään toimivissa rakenteissa, viestiä, voida työssään hyvin ja saada tarvitsemansa tuen.

4. *Luomakunnan kunnioitus on osa kirkon uskoa*

Hankinnoissa pyritään kohtuullisuuteen ja säästäväisyyteen.

5. *Seurakunta on monimuotoinen*

Kaikki toimistolla asioivat kohdataan tasavertaisesti, lämpimästi ja ammattitaitoisesti, riippumatta asiakkaan vakaumuksesta tai muista henkilökohtaisista ominaisuuksista.

Perustelut talousarvion merkittäville muutoksille edellisvuosista

Yleishallinnon, kirkkoherranviraston, tilintarkastuksen ja taloushallinnon kustannuspaikat yhdistyivät. Yhdistymisen myötä osa aiemmista kustannuspaikoista jää kokonaan pois talousarviosta, eivätkä 2023 ja 2024 luvut ole vertailukelpoisia. Palvelujen ostoon arvioitu kasvua johtuen KIPAn laajennettuihin palveluihin siirtymisestä.

Yleishallinto, taloushallinto	Edellinen TP 2022	Kuluvan vuoden TA 2023	TA 2024	TS1 2025	TS2 2026
Toimintatuotot	-30,00	-170,00	-150,00	-153,00	-154,50
Muut toimintatuotot	-30,00	-170,00	-150,00	-153,00	-154,50
Toimintakulut	103 092,92	101 045,00	190 041,00	193 841,82	195 742,23
Henkilöstökulut	61 408,68	55 121,00	87 806,00	89 562,12	90 440,18
Palkat ja palkkiot	49 859,30	44 274,00	73 770,00	75 245,40	75 983,10
Henkilösivukulut	11 920,18	10 847,00	17 336,00	17 682,72	17 856,08
Henkilöstökulujen oikaisuerät	-370,80		-3 300,00	-3 366,00	-3 399,00
Palvelujen ostot	29 557,02	33 917,00	93 935,00	95 813,70	96 753,05
Palvelun ostot - sisäiset	1 690,99	3 000,00		0,00	0,00
Sisäiset vuokratulot	9 996,72	8 907,00		0,00	0,00
Aineet ja tarvikkeet	439,62	100,00	8 300,00	8 466,00	8 549,00
Ostot tilikauden aikana	439,62	100,00	8 300,00	8 466,00	8 549,00
Muut toimintakulut	-0,11			0,00	0,00
TOIMINTAKATE	103 062,92	100 875,00	189 891,00	193 688,82	195 587,73
VUOSIKATE	103 062,92	100 875,00	189 891,00	193 688,82	195 587,73
Sisäiset vyörytyserät	-103 062,92	-100 874,00	-189 891,00	-193 688,82	-195 587,73
TILIKAUDEN TULOS	0,00	1,00	0,00	0,00	0,00
Tilikauden ylijäämä (alijäämä)	0,00	1,00	0,00	0,00	0,00

Työhyvinvointi	Edellinen TP 2022	Kuluvan vuoden TA 2023	TA 2024	TS1 2025	TS2 2026
Toimintatuotot	-7 803,32	-9 670,00	-8 700,00	-8 874,00	-8 961,00
Maksutuotot	-1 102,50	-2 970,00	-2 000,00	-2 040,00	-2 060,00
Tuet ja avustukset	-6 700,82	-6 700,00	-6 700,00	-6 834,00	-6 901,00
Toimintakulut	41 578,83	44 930,00	41 070,00	41 891,40	42 302,10
Palvelujen ostot	35 718,91	38 710,00	36 150,00	36 873,00	37 234,50
Palvelun ostot - sisäiset	621,68	1 500,00		0,00	0,00
Aineet ja tarvikkeet	5 238,24	4 720,00	4 920,00	5 018,40	5 067,60
Ostot tilikauden aikana	5 238,24	4 720,00	4 920,00	5 018,40	5 067,60
TOIMINTAKATE	33 775,51	35 260,00	32 370,00	33 017,40	33 341,10
VUOSIKATE	33 775,51	35 260,00	32 370,00	33 017,40	33 341,10
Sisäiset vyörytyserät	-33 775,51	-35 260,00	-32 370,00	-33 017,40	-33 341,10
TILIKAUDEN TULOS	0,00	0,00	0,00	0,00	0,00

YMPÄRISTÖTYÖ

Vastuuhenkilö: ympäristövastaava Varpu Takatalo

Toiminta-ajatus

Lopen seurakunnan strategian mukaisesti luomakunnan kunnioitus on osa kirkon uskoa. Suomen evankelis-luterilainen kirkko sitoutuu kansalliseen ja kansainväliseen työhön ilmastonmuutoksen hillitsemiseksi. Tavoitteena on hiilineutraali kirkko vuonna 2030.

Ympäristönäkökulma huomioidaan kaikissa seurakunnan hankinnoissa ja toiminnoissa.

Ympäristötyöllä ei ole omaa kustannuspaikkaa, vaan esitettävät toimenpiteet kirjataan niille kustannuspaikoille, joille ne luontevimmin kuuluvat. Mikäli jokin toimenpide ei kuulu mihinkään yksittäiseen kustannuspaikkaan, kulut kirjataan Yleishallintoon.

Työmuodon perustoiminta

Kirkkoneuvoston asettama ympäristötyöryhmä keskustelee ja valmistelee toimenpiteitä kirkkoneuvoston päätettäväksi tai suoraan työntekijöiden toteutettavaksi.

Työmuodon keskeiset muutokset tai painopisteet vuosina 2024–2026

Lopen seurakunta sai ensimmäisen ympäristödiplominsa helmikuussa 2021. Kirkon ympäristödiplomi on voimassa 2021–2025. Uuden diplomikauden hakuprosessi alkaa vuonna 2025.

Jätteiden lajittelua jatketaan jätehuoltosuunnitelman mukaisesti. Eri kiinteistöissä kerätään niitä jätelajeja, joita kerätään Lopen alueella.

Ympäristömerkittyjen tuotteiden, Reilun kaupan tuotteiden, lähituotteiden, ilmastoystävällisten ym. vastuullisten tuotteiden suosimista jatketaan kaikessa toiminnassa ja hankinnoissa, voimassaolevan hankintaohjeen mukaisesti.

Hautausmaalla ja muilla viheralueilla edelleen selvitetään ja kokeillaan kevyemmän hoidon alueita. Hautausmaan ym. työkoneita uusittaessa suositaan akkukäyttöisiä koneita polttomoottoreiden sijaan.

Jatketaan etätyö- ja etäkokousmahdollisuuksia, striimausta ym. toimenpiteitä, joilla yksityisautolla kulkemisen määrää voidaan pitää mahdollisimman kohtuullisena.

Ympäristövaikutusten arviointia jatketaan hallinnossa. Ympäristönäkökulman huomioimista ja ympäristökasvatusta ja ympäristötietoisuuden lisäämistä jatketaan ja kehitetään kaikessa toiminnassa.

Ympäristötyöstä tiedottamista jatketaan ja kehitetään. Osallistutaan mahdollisuuksien mukaan keskusteluun ja koulutuksiin ympäristöasioista.

Kirkko on sitoutunut kansainvälisiin ja kansallisiin ympäristöohjelmiin mm. Agenda 2030 ja Hiilineutraali kirkko 2030. Ympäristötyö seuraa ohjelmien tavoitteita ja toteutumista.

Millä toimenpiteillä työmuoto toteuttaa vuonna 2024 seurakunnan strategian painopisteitä?

1. Seurakunnan järjestämä toiminta kutsuu yhteyteen

Osa seurakunnan tapahtumista ja tilaisuuksista toteutetaan ympäristöteemalla.

2. Kaikki viestivät ja ovat läsnä

Ympäristötyöstä ja ympäristötapahtumista viestitään erityisesti sosiaalisessa mediassa ja toimipisteissä.

3. Taloutta ja omaisuutta hoidetaan viisaasti

Seurakunnan hankintaohje ohjaa työntekijöitä ympäristöystävällisiin ja kestäviin hankintoihin.

4. Luomakunnan kunnioitus on osa kirkon uskoa

Eri työmuodot kirjaavat omiin toimintasuunnitelmiinsa strategian toteutumista, luomakunnasta huolehtimisen, ympäristönsuojelun näkemisestä hengellisenä toimintana ja muista ympäristötyön näkökulmista. Ympäristötyö seuraa strategian toteutumista.

5. Seurakunta on monimuotoinen

Vuodelle 2024 on suunnitteilla lähiluonnossa toteutettava messu. Jo suunnitteluvaiheessa pyritään ottamaan huomioon saavutettavuus ja esteettömyys.

Pääluokka 1 Yleishallinto yhteensä

PL1	Edellinen TP 2022	Kuluvan vuoden TA 2023	TA 2024	TS1 2025	TS2 2026
Toimintatuotot	-42 982,72	-51 840,00	-8 850,00	-9 027,00	-9 115,50
Maksutuotot	-1 111,35	-2 970,00	-2 000,00	-2 040,00	-2 060,00
Tuet ja avustukset	-6 700,82	-6 700,00	-6 700,00	-6 834,00	-6 901,00
Muut toimintatuotot	-30,00	-170,00	-150,00	-153,00	-154,50
Sisäiset tuotot	-35 140,55	-42 000,00		0,00	0,00
Toimintakulut	371 431,27	371 917,00	310 134,00	316 336,68	319 438,02
Henkilöstökulut	164 169,57	155 090,00	141 779,00	144 614,58	146 032,37
Palkat ja palkkiot	133 964,01	124 775,00	117 473,00	119 822,46	120 997,19
Henkilösivukulut	31 578,57	30 569,00	27 606,00	28 158,12	28 434,18
Henkilöstökulujen oikaisuerät	-1 373,01	-254,00	-3 300,00	-3 366,00	-3 399,00
Palvelujen ostot	129 364,00	143 528,00	146 435,00	149 363,70	150 828,05
Palvelun ostot - sisäiset	10 568,63	11 400,00	4 000,00	4 080,00	4 120,00
Vuokratkulut	603,28	1 060,00		0,00	0,00
Sisäiset vuokratkulut	43 315,75	43 329,00		0,00	0,00
Aineet ja tarvikkeet	23 408,15	17 510,00	17 920,00	18 278,40	18 457,60
Ostot tilikauden aikana	23 408,15	17 510,00	17 920,00	18 278,40	18 457,60
Muut toimintakulut	1,89			0,00	0,00
TOIMINTAKATE	328 448,55	320 077,00	301 284,00	307 309,68	310 322,52
VUOSIKATE	328 448,55	320 077,00	301 284,00	307 309,68	310 322,52
Sisäiset vyörytyserät	-309 896,72	-302 217,00	-283 898,00	-289 575,96	-292 414,94
TILIKAUDEN TULOS	18 551,83	17 860,00	17 386,00	17 733,72	17 907,58
Tilikauden ylijäämä (alijäämä)	18 551,83	17 860,00	17 386,00	17 733,72	17 907,58

SEURAKUNNALLINEN TOIMINTA

JUMALANPALVELUKSET JA KIRKOLLISET TOIMITUKSET

Vastuuhenkilö: kirkkoherra Tuomas Hynynen

Toiminta-ajatus

Seurakuntalaiset kokoontuvat jumalanpalveluksiin Sanan, ehtoollisen ja musiikin äärelle. Seurakuntalaisten elämän käännekohtissa Jumalan sana ja Jumalan siunaus on läsnä: seurakuntalaiset kokoontuvat rukoilemaan kastettavan lapsen, avioparin, uuden kodin tai vainajan omaisten puolesta.

Työmuodon perustoiminta

jumalanpalvelukset kirkkovuoden mukaan, hartaudet (vanha kirkko, laitokset...), viikkomessut (leirit, laitokset...), erityisjumalanpalvelukset (perhejumalanpalvelukset, kouluun lähtevien siunaus, koululaiset, päivähoito, kehitysvammaiset...), konfirmaatiot, kasteet, vihkimiset, kodin siunaamiset, hautaan siunaamiset

Työmuodon keskeiset muutokset tai painopisteet vuosina 2024-2026

Jumalanpalvelusten kävijämäärät ovat laskusuuntaisia sekä valtakunnallisesti että Lopella. Vuonna 2020 aloitettujen jumalanpalvelusten striimauksen myötä jumalanpalveluksiin osallistuminen on mahdollista myös etäyhteyksin, mikä lisää jumalanpalveluksiin säännöllisesti osallistuvien seurakuntalaisten määrää.

Hautaan siunaamisten osallistujamäärä pienenee pikkuhiljaa: yhä useammat hautajaiset hoidetaan perhepiirissä tai lähipiirissä. Kirkollisten vihkimisten lukumäärä pienentyy todennäköisesti siviilivihkimisen suosion kasvamisen myötä. Keväällä 2022 hyväksytty kirkkotilojen käyttö vihkimiseen parin sukupuolesta riippumatta ei juurikaan vaikuta vihkimisten määrään. Kasteiden määrä on todennäköisesti lähivuosina melko pieni, johtuen syntyvien lasten määrästä. Lopen kirkossa ja kappelissa pidettäviin kastejuhliin, vihkimisiin ja hautaan siunaamisiin tarjotaan mahdollisuus striimata tilaisuus seurakunnan laitteistolla.

Jos kirkon peruskorjaus toteutetaan v. 2024 aikana, jumalanpalvelukset ja toimitukset siirtyvät tilapäisesti kappeliin.

Millä toimenpiteillä työmuoto toteuttaa vuonna 2024 seurakunnan strategian painopisteitä?

1. Seurakunnan järjestämä toiminta kutsuu yhteiseen

Seurakuntalaisten osallisuutta jumalanpalvelusten toteuttamiseen kehitetään edelleen mm. tarjoamalla ja kutsumalla uusia ihmisiä avustamaan jumalanpalveluksissa. Striimaus mahdollistaa osallistumisen ajasta ja paikasta riippumatta. Erityisiä jumalanpalveluksia pidetään luonteissa ihmiselämän ja vuodenkierron kohdissa, esimerkiksi kouluun lähtevien siunaaminen, kylvön siunaaminen ja sadonkorjuusta kiittäminen, yrittäjien kirkkopyhä.

2. Kaikki viestivät ja ovat läsnä

Jumalanpalveluksista tiedotetaan aktiivisesti kotisivuilla, lehdissä ja sosiaalisessa mediassa.

3. Taloutta ja omaisuutta hoidetaan viisaasti

Hankinnoissa ja toiminnassa pyritään säästäväisyyteen ja kustannustehokkuuteen.

4. Luomakunnan kunnioitus on osa kirkon uskoa

Luontoon ja luomakunnan viljelemisen ja varjelemisen teemoja pidetään esillä eri jumalanpalveluksissa.

5. Seurakunta on monimuotoinen

Jumalanpalveluselämä palvelee nykyisellään monia eri kohderyhmiä eri tilanteissa. Striimausten myötä osallistuminen ei enää ole sidottu aikaan ja paikkaan samalla tavalla kuin aikaisemmin. Erilaiset elämäntilanteet ja toiveet huomioidaan kirkollisissa toimituksissa ja rukoushetkissä.

Kirkon peruskorjauksen suunnittelun yhteydessä huolehditaan kirkkotilan esteettömyydestä, valaistuksesta ym. ratkaisuisista.

Perustelut talousarvion merkittäville muutoksille edellisvuosista

ei erityisiä muutoksia.

Jumalanpalveluselämä	Edellinen TP 2022	Kuluvan vuoden TA 2023	TA 2024	TS1 2025	TS2 2026
Toimintakulut	100 722,83	147 795,00	90 045,00	91 845,90	92 746,35
Henkilöstökulut	66 001,61	66 998,00	78 645,00	80 217,90	81 004,35
Palkat ja palkkiot	54 880,21	53 814,00	63 680,00	64 953,60	65 590,40
Henkilösivukulut	14 415,85	13 184,00	14 965,00	15 264,30	15 413,95
Henkilöstökulujen oikaisuerät	-3 294,45			0,00	0,00
Palvelujen ostot	1 942,41	4 800,00	3 750,00	3 825,00	3 862,50
Palvelun ostot - sisäiset	1 693,35	3 470,00		0,00	0,00
Sisäiset vuokratulot	24 837,15	64 727,00		0,00	0,00
Aineet ja tarvikkeet	6 248,31	7 800,00	7 650,00	7 803,00	7 879,50
Ostot tilikauden aikana	6 248,31	7 800,00	7 650,00	7 803,00	7 879,50
TOIMINTAKATE	100 722,83	147 795,00	90 045,00	91 845,90	92 746,35
VUOSIKATE	100 722,83	147 795,00	90 045,00	91 845,90	92 746,35
Sisäiset vyörytyserät	28 316,36	42 423,00	37 778,00	38 533,56	38 911,34
TILIKAUDEN TULOS	129 039,19	190 218,00	127 823,00	130 379,46	131 657,69
Tilikauden ylijäämä (alijäämä)	129 039,19	190 218,00	127 823,00	130 379,46	131 657,69

Hautaan siunaaminen	Edellinen TP 2022	Kuluvan vuoden TA 2023	TA 2024	TS1 2025	TS2 2026
Toimintakulut	95 308,38	80 241,00	50 482,00	51 491,64	51 996,46
Henkilöstökulut	40 536,05	41 588,00	50 342,00	51 348,84	51 852,26
Palkat ja palkkiot	34 255,89	33 404,00	40 763,00	41 578,26	41 985,89
Henkilösivukulut	8 291,01	8 184,00	9 579,00	9 770,58	9 866,37
Henkilöstökulujen oikaisuerät	-2 010,85			0,00	0,00
Palvelujen ostot	160,54	140,00	140,00	142,80	144,20
Palvelun ostot - sisäiset	745,00	2 000,00		0,00	0,00
Sisäiset vuokratulot	53 866,79	36 513,00		0,00	0,00
TOIMINTAKATE	95 308,38	80 241,00	50 482,00	51 491,64	51 996,46
VUOSIKATE	95 308,38	80 241,00	50 482,00	51 491,64	51 996,46
Sisäiset vyörytyserät	24 997,95	23 411,00	21 670,00	22 103,40	22 320,10
TILIKAUDEN TULOS	120 306,33	103 652,00	72 152,00	73 595,04	74 316,56
Tilikauden ylijäämä (alijäämä)	120 306,33	103 652,00	72 152,00	73 595,04	74 316,56

Muut kirkolliset toimitukset	Edellinen TP 2022	Kuluvan vuoden TA 2023	TA 2024	TS1 2025	TS2 2026
Toimintakulut	60 417,58	46 812,00	39 220,00	40 004,40	40 396,60
Henkilöstökulut	31 577,42	31 039,00	36 820,00	37 556,40	37 924,60
Palkat ja palkkiot	26 846,08	24 931,00	29 814,00	30 410,28	30 708,42
Henkilösivukulut	6 576,43	6 108,00	7 006,00	7 146,12	7 216,18
Henkilöstökulujen oikaisuerät	-1 845,09			0,00	0,00
Palvelujen ostot	166,68	400,00	400,00	408,00	412,00
Palvelun ostot - sisäiset	957,90	1 000,00		0,00	0,00
Sisäiset vuokratulot	25 822,78	11 673,00		0,00	0,00
Aineet ja tarvikkeet	1 892,80	2 700,00	2 000,00	2 040,00	2 060,00
Ostot tilikauden aikana	1 892,80	2 700,00	2 000,00	2 040,00	2 060,00
TOIMINTAKATE	60 417,58	46 812,00	39 220,00	40 004,40	40 396,60
VUOSIKATE	60 417,58	46 812,00	39 220,00	40 004,40	40 396,60
Sisäiset vyörytyserät	16 341,92	14 150,00	16 656,00	16 989,12	17 155,68
TILIKAUDEN TULOS	76 759,50	60 962,00	55 876,00	56 993,52	57 552,28
Tilikauden ylijäämä (alijäämä)	76 759,50	60 962,00	55 876,00	56 993,52	57 552,28

AIKUISTEN TOIMINTA

Vastuuhenkilö: seurakuntapastori Terhi Latvala

Toiminta-ajatus

Aikuisille ja kaikenikäisille seurakuntalaisille järjestettävä toiminta tukee uskon syntymistä ja kasvamista, vastuun kantamista ja kristittyinä elämistä.

Työmuodon perustoiminta

Sellaiset seurakunnan tilaisuudet jotka eivät kuulu mihinkään työmuotoon kuten lähetystyöhön, musiikkiin, jumalanpalveluselämään tms. Tällaisia ovat mm. juhannusjuhla, pyhäinpäivän kahvitarjoilu hautausmaalla, osallistuminen toritapahtumiin, Poronpolkuun, kinkerit, tiekirkko, vapaaehtoistyön tukeminen, retket, virkistyspäivät, yhteiset syntymäpäiväjuhlat tasavuosia täyttävälle, ym.

Keskeiset muutokset tai painopisteet vuosina 2024-2026

Seurakunta on viime vuosina ollut aiempaa enemmän läsnä toritapahtumissa ja muissa paikkakunnalla järjestettävissä tapahtumissa. Tulevina vuosina tavoite on olla yhä enemmän läsnä erilaisissa tapahtumissa ja osallistua järjestelyihin. Tätä kautta kehitetään myös uusia vapaaehtoistyön muotoja. Kinkeriperinnettä jatketaan eri kylillä sekä kodeissa että seurantaloilla tms.

Millä toimenpiteillä työmuoto toteuttaa vuonna 2024 seurakunnan strategian painopisteitä?

1. Seurakunnan järjestämä toiminta kutsuu yhteiseen

Pyritään tarjoamaan monenlaisia, erilaisia kohderyhmiä kiinnostavia tilaisuuksia ja toimintoja ja vapaaehtoistyön muotoja.

2. Kaikki viestivät ja ovat läsnä

Työntekijät viestivät aktiivisesti toiminnasta ja kutsuvat vapaaehtoisia. Työntekijät ovat läsnä sosiaalisen median eri kanavissa.

3. Taloutta ja omaisuutta hoidetaan viisaasti

4. Luomakunnan kunnioitus on osa kirkon uskoa

Opetuksessa, hankinnoissa ja toiminnassa kannustetaan ekologiseen elämäntapaan.

5. Seurakunta on monimuotoinen

Työntekijät edistävät aktiivisesti ihmisten yhdenvertaisuutta erilaisten tapahtumien ja viestinnän kautta.

Perustelu talousarvion merkittävälle muutoksille edellisvuosista

Kustannusvaraus useampaan seurakuntaretkeen.

Aikuistyö	Edellinen TP 2022	Kuluvan vuoden TA 2023	TA 2024	TS1 2025	TS2 2026
Toimintatuotot			-1 500,00	-1 530,00	-1 545,00
Maksutuotot			-1 500,00	-1 530,00	-1 545,00
Toimintakulut	28 760,31	28 250,00	48 420,00	49 388,40	49 872,60
Henkilöstökulut	16 206,33	16 892,00	38 045,00	38 805,90	39 186,35
Palkat ja palkkiot	13 074,72	13 568,00	30 806,00	31 422,12	31 730,18
Henkilösivukulut	3 219,66	3 324,00	7 239,00	7 383,78	7 456,17
Henkilöstökulujen oikaisuerät	-88,05			0,00	0,00
Palvelujen ostot	619,25	1 178,00	6 820,00	6 956,40	7 024,60
Palvelun ostot - sisäiset	978,00	1 400,00		0,00	0,00
Sisäiset vuokratulot	8 469,26	7 100,00		0,00	0,00
Aineet ja tarvikkeet	2 262,47	1 680,00	3 555,00	3 626,10	3 661,65
Ostot tilikauden aikana	2 262,47	1 680,00	3 555,00	3 626,10	3 661,65
Muut toimintakulut	225,00			0,00	0,00
TOIMINTAKATE	28 760,31	28 250,00	46 920,00	47 858,40	48 327,60
VUOSIKATE	28 760,31	28 250,00	46 920,00	47 858,40	48 327,60
Sisäiset vyörytyserät	7 813,46	8 405,00	19 982,00	20 381,64	20 581,46
TILIKAUDEN TULOS	36 573,77	36 655,00	66 902,00	68 240,04	68 909,06
Tilikauden ylijäämä (alijäämä)	36 573,77	36 655,00	66 902,00	68 240,04	68 909,06

TIEDOTUS JA VIESTINTÄ

Vastuuhenkilöt: kirkkoherra Tuomas Hynynen, toimistos sihteeri

Toiminta-ajatus

Luoda edellytyksiä seurakunnan sanoman leviämiseksi ja seurakunnallisen elämän tunnetuksi tekemiseksi. Tämä tapahtuu eri viestimien kautta ilmoittamalla, kertomalla ja kutsumalla.

Perustoiminta

Toiminnasta, uskosta ja ajankohtaisista asioista tiedottaminen ja seurakunnan läsnäolo eri somekanavissa.

Työmuodon keskeiset muutokset tai painopisteet vuosina 2024-2026

Seurakunnan keskeisimmät viestintäkanavat ovat paikallislehti, sosiaalinen media, seurakunnan nettisivut ja erilaiset tiedotteet ja mainokset. Lisäksi viestitään kohderyhmittäin esimerkiksi rippikouluikäluokalle, pyöreitä vuosia täyttävälle seurakuntalaisille tms.

Sosiaalisen median merkitys seurakunnan viestinnässä on kasvanut viime vuosina. Lähivuosina pyrkimys on lisätä ajankohtaista tiedotusta eri somekanavien kautta. Lisäksi työntekijät ovat läsnä ja osallistuvat keskusteluihin eri kanavissa. Jumalanpalvelusten ja muiden tilaisuuksien striimausta jatketaan v. 2024.

Historiateoksen kirjoitustyö on tarkoitus saada valmiiksi vuoden 2024 loppuun mennessä, jotta teos voitaisiin julkaista 2025. Teosta kirjoittavat v. 2023 laaditun sopimuksen mukaisesti Juha Koivulahti ja Kalervo Huttunen. Seurakunnan tiedotusta, opasteita ja materiaaleja päivitetään v. 2024 vastaamaan v. 2023 laadittua graafista ilmettä, mikäli kaikkea ei ole päivitetty v. 2023 aikana.

Millä toimenpiteillä työmuoto toteuttaa vuonna 2024 seurakunnan strategian painopisteitä?

1. *Seurakunnan järjestämä toiminta kutsuu yhteyteen*

2. *Kaikki viestivät ja ovat läsnä*

Median kautta voidaan tarjota etäosallistumisen mahdollisuuksia ja kertoa kristinuskosta ja seurakunnasta heille, jotka eivät muuten osallistu seurakunnan toimintaan. Viestinnän kautta kutsutaan seurakuntalaisia mukaan toimintaan.

3. *Taloutta ja omaisuutta hoidetaan viisaasti*

Tiedotus pyritään järjestämään mahdollisimman kustannustehokkaasti. Painettu informaatio esitetään tiiviisti ja nettisivuilla ja sosiaalisen median kanavissa jaetaan laajemmin tietoa.

4. *Luomakunnan kunnioitus on osa kirkon uskoa*

Luontoon ja ympäristönsuojeluun liittyviä teemoja pidetään viestinnässä esillä luontevilla tavoilla.

5. *Seurakunta on monimuotoinen*

Huomioidaan viestinnässä ihmisten erilaiset kulttuurit, elämäntilanteet, perhemallit ym.

Perustelut talousarvion merkittävälle muutoksille edellisvuosista

Vuodelle 2024 on varattu 9000 euroa historiateoksen kirjoittajien palkkiolle, vaikka osa palkkiosta maksettaneen vasta 2025 puolella. Seurakunnan opasteiden ja muiden materiaalien painatukselle on varattu 3000 euroa. Lopen kirkko ja Vanha kirkko ehdotetaan kuvattavaksi 3d-kuvauksina ja tätä varten on varattu 3000 euroa.

Tiedotus ja viestintä	Edellinen TP 2022	Kuluvan vuoden TA 2023	TA 2024	TS1 2025	TS2 2026
Toimintatuotot		-4 000,00	-2 000,00	-2 040,00	-2 060,00
Myyntituotot		-4 000,00	-2 000,00	-2 040,00	-2 060,00
Toimintakulut	20 210,15	41 300,00	37 000,00	37 740,00	38 110,00
Henkilöstökulut	5 000,00	8 000,00	9 000,00	9 180,00	9 270,00
Palkat ja palkkiot	5 000,00	8 000,00	9 000,00	9 180,00	9 270,00
Palvelujen ostot	13 744,38	32 000,00	21 000,00	21 420,00	21 630,00
Palvelun ostot - sisäiset	645,00	800,00		0,00	0,00
Aineet ja tarvikkeet	820,77	200,00	7 000,00	7 140,00	7 210,00
Ostot tilikauden aikana	820,77	200,00	7 000,00	7 140,00	7 210,00
Annetut avustukset		300,00		0,00	0,00
TOIMINTAKATE	20 210,15	37 300,00	35 000,00	35 700,00	36 050,00
VUOSIKATE	20 210,15	37 300,00	35 000,00	35 700,00	36 050,00
Sisäiset vyörytyserät	5 086,66	5 707,00	13 861,00	14 138,22	14 276,83
TILIKAUDEN TULOS	25 296,81	43 007,00	48 861,00	49 838,22	50 326,83
Tilikauden ylijäämä (alijäämä)	25 296,81	43 007,00	48 861,00	49 838,22	50 326,83

MUSIIKKI

Vastuuhenkilö: kanttori Taina Sulkanen

Toiminta-ajatus

Kirkon musiikkityön tehtävä on monipuolisen ja rikkaan hengellisen musiikin toteuttaminen ja kehittäminen seurakunnan toiminnassa.

Työmuodon perustoiminta

Musiikki jumalanpalveluksissa kirkkovuoden mukaan, kirkollisissa toimituksissa ja hartauksissa, kirkkokuoro, musiikkikasvatus (päivä- ja perhekerhotoivo, rippikoulu, kinkarit, virsikasvatus, konserttien järjestäminen ja koordinointi mahdollisuuksien mukaan). Musiikkityölle kuuluvien seurakunnan soittimien kunnossa pitäminen sekä huoltamisen hoitaminen ja järjestäminen.

Työmuodon keskeiset muutokset tai painopisteet vuosina 2024-2026

Seurakunta järjestää konsertteja sekä erilaisia musiikkitilaisuuksia, joissa monipuolista hengellistä musiikkia pidetään esillä ja tehdään tunnetuksi. Joka toinen vuosi järjestettävä Loppi Soitto -musiikkitapahtuma on vuorossa seuraavan kerran 2025.

Kirkkokuoron jäsenmäärää yritetään saada nostettua kutsumalla uusia laulajia lehti-ilmoituksin, netissä ja henkilökohtaisin kontaktein.

Millä toimenpiteillä työmuoto toteuttaa vuonna 2024 seurakunnan strategian painopisteitä?

1. Seurakunnan järjestämä toiminta kutsuu yhteiseen

Striimatut tilaisuudet mahdollistavat osallistumisen ajasta ja paikasta riippumatta. Seurakuntalaisille on myynnissä virsikirjoja lisävihkolla ja Lopen kirkko -kansipainatuksella, jotka edistävät osallistumista virsilauluun myös etänä.

Kirkkokuoroon kuulumisen on yksi tapa elää todeksi uskoa arjessa. Konsertteihin osallistujat saavat hengellisen musiikin kautta vahvistusta omaan arkeensa. Seurakunnan järjestämiin yhteislaulutilaisuuksiin osallistumalla voi seurakuntalainen laulaa ja opetella virsiä sekä hengellisiä lauluja. Näin hän voi rikastuttaa omaa uskoaan arjen keskellä laulamalla ja kuuntelemalla sekä muistelemalla eri tilanteissa oppimaansa.

2. Kaikki viestivät ja ovat läsnä

Tilaisuuksista ilmoitetaan ja viestitään mahdollisimman laajasti. Musiikkitilaisuuksia, jumalanpalveluksia ym. striimataan mahdollisuuksien mukaan.

3. Taloutta ja omaisuutta hoidetaan viisaasti

Seurakunnan omistamista soittimista huolehditaan tarpeellisin keinoin, esim. urut huolletaan kerran vuodessa ja pianoja viritetään mahdollisuuksien sekä tarpeen mukaan.

4. Luomakunnan kunnioitus on osa kirkon uskoa

Musiikki on mukana erityisjumalanpalveluksissa, joissa nostetaan esille luontoa ja luomakuntaa, esim. luomakunnan sunnuntain messu, sadonkorjuun kiitosmessu, metsäkirkko.

Seurakunnan soittimien säännöllinen huoltaminen edistää niiden pitkäikäisyyttä.

5. Seurakunta on monimuotoinen

Musiikki on mukana loppilaisten elämässä erityisesti jumalanpalveluselämän kautta käyttäessämme musiikkia monipuolisesti eri juhlapäiviin liittyvien messujen sekä jumalanpalvelusten kautta (esim. Rippikoulumessu, Kansanlaulumessu ja -hartaus, Partiomessu). Pyritään mahdollisuuksien mukaan tasapuolisesti huomioimaan seurakuntalaisten toiveet esim. toimitusten musiikkitoiveissa. Seurakunta pyrkii tarjoamaan mahdollisuuksia tutustua monipuoliseen hengelliseen musiikkiin konserteissa sekä erilaisissa musiikkitilaisuuksissa, esim. Loppi Soitto -musiikkitapahtuma.

Perustelut talousarvion merkittäville muutoksille edellisvuosista

Retki-, musiikki- ja ohjelmajpalveluissa on varattu 3500 euroa kirkkokuorolaisten osallistumiselle Kirkon juhlat 2024-tapahtumaan. Kirkkokuoron avustus.

Musiikki	Edellinen TP 2022	Kuluvan vuoden TA 2023	TA 2024	TS1 2025	TS2 2026
Toimintatuotot	-138,94	-810,00	-320,00	-326,40	-329,60
Myyntituotot	-77,82	-750,00	-260,00	-265,20	-267,80
Maksutuotot	-61,12	-60,00	-60,00	-61,20	-61,80
Toimintakulut	195 179,72	142 379,00	53 915,00	54 993,30	55 532,45
Henkilöstökulut	29 767,55	29 006,00	27 423,00	27 971,46	28 245,69
Palkat ja palkkiot	25 033,94	23 298,00	22 205,00	22 649,10	22 871,15
Henkilösivukulut	5 065,12	5 708,00	5 218,00	5 322,36	5 374,54
Henkilöstökulujen oikaisuerät	-331,51			0,00	0,00
Palvelujen ostot	11 519,49	14 080,00	18 827,00	19 203,54	19 391,81
Palvelun ostot - sisäiset	863,00	1 000,00		0,00	0,00
Sisäiset vuokratulot	145 928,38	94 048,00		0,00	0,00
Aineet ja tarvikkeet	7 101,30	4 245,00	3 195,00	3 258,90	3 290,85
Ostot tilikauden aikana	7 101,30	4 245,00	3 195,00	3 258,90	3 290,85
Annetut avustukset			4 470,00	4 559,40	4 604,10
TOIMINTAKATE	195 040,78	141 569,00	53 595,00	54 666,90	55 202,85
VUOSIKATE	195 040,78	141 569,00	53 595,00	54 666,90	55 202,85
Sisäiset vyörytyserät	46 643,96	38 289,00	21 078,00	21 499,56	21 710,34
TILIKAUDEN TULOS	241 684,74	179 858,00	74 673,00	76 166,46	76 913,19
Tilikauden ylijäämä (alijäämä)	241 684,74	179 858,00	74 673,00	76 166,46	76 913,19

VARHAISKASVATUS JA PERHETOIMINTA

Vastuuhenkilö: Johtava lastenohjaaja Varpu Takatalo

Toiminta-ajatus

Tukea lasten ja perheiden hengellisyyttä ja hyvinvointia. Lapsi saa omaa ikätasoaan ja kehitystään vastaavasti mahdollisuuden hiljentyä, kohdata Pyhää, sekä kasvaa kunnioittamaan Jumalan luomakuntaa ja nauttia siitä. Perhetoiminta antaa huoltajille ja läheisille mahdollisuuden ohjattuun kanssakäymiseen, vertaistukeen, virkistykseen, hengellisen elämän vahvistumiseen, sekä luonnossa viihtymiseen ja sen antimista nauttimiseen.

Työmuodon perustoiminta

Vauvaperheiden toiminta, päiväkerhot (noin 3–5-vuotiaat), perhekerhot, perheiden retki- ja toimintapäivät, juhlat, eri ikäisten muistaminen (mm. syntymäpäiväjuhlat ja -kortit), lasten ja perheiden kohtaaminen ja tukeminen (esim. PikkuHelppi), joulu- ja pääsiäisvaellukset, Naakka-kirkko, sekä yhteistyö kunnan varhaiskasvatuksen kanssa.

Työmuodon keskeiset muutokset tai painopisteet vuosina 2024–2026

Päiväkerholaisten määrä on viime vuosina vähentynyt merkittävästi, jolloin toiminnan painopiste on siirtynyt aiempaa enemmän perhetoimintaan. Kerhojen ja tapahtumien järjestämisen ohella erityisenä painopisteenä on lasten ja perheiden tukeminen taloudellisissa vaikeuksissa ja monenlaisten huolten keskellä.

Millä toimenpiteillä työmuoto toteuttaa vuonna 2024 seurakunnan strategian painopisteitä?

1. Seurakunnan järjestämä toiminta kutsuu yhteiseen

Varhaiskasvatuksen toiminta antaa erilaisia mahdollisuuksia tulla virkistymään, hiljentymään, kasvamaan, toimimaan aktiivisesti vapaaehtoistehtävissä, sekä tarjoaa tukea perheelle.

2. Kaikki viestivät ja ovat läsnä

Työntekijät ovat läsnä Facebookissa ja Instagramissa. Työntekijät ja perheet viestivät WhatsApp-ryhmässä. Katrina-järjestelmä mahdollistaa tapahtumien ”mainostamisen” kehittämistä.

3. Taloutta ja omaisuutta hoidetaan viisaasti

Työmuodon hankinnat tehdään seurakunnan hankintaohjeen mukaisesti. Tarvikkeiden ja tilojen huoltaminen, siisteydestä huolehtiminen ja materiaalien kohtuullinen käyttö, ovat arvokasvatusta, jota työntekijät voivat näyttää omalla esimerkillään. Näin pyritään säästämään resursseja ja lisäämään hankintojen käyttöikä.

4. Luomakunnan kunnioitus on osa kirkon uskoa

Seurakunnan ympäristökasvatussuunnitelman mukaisesti luonnossa liikkuminen, vastuullisuus ja kierrätys ovat luonteva osa kaikkea varhaiskasvatuksen toimintaa. Leikeissä, askarteluissa, hartauksissa ja lauluissa on luontoon ja siitä huolehtimiseen liittyviä aiheita. Kaikessa toiminnassa toteutetaan kestävän kulutuksen ja arjen arvokasvatusta.

Varhaiskasvatuksessa työestetään myös seurakuntien Kestävän tulevaisuuden polku -mallia, jolla kuvataan ja ohjataan ympäristönäkökulman huomioimista kaikessa kasvatuksen toiminnassa.

5. Seurakunta on monimuotoinen

Kerhotoiminnassa on tilaa osallistujien erilaisille kysymyksille, kokemuksille ja näkemyksille. Osa toiminnoista on selkeästi suunnattu tiettyssä elämänvaiheessa oleville tai tietyille ikäkaudelle (esim. vauvaperhetoiminta, kouluun lähtevien siunaus).

Toimintaa pyritään järjestämään kaikilla niillä kylillä, joissa on riittävä määrä osallistujia kerhoryhmien tai tapahtumien toteutumiseen. Osallistujia kohdataan yhdenvertaisesti.

Perustelut talousarvion merkittäville muutoksille edellisvuosista

Varhaiskasvatuksen kustannuspaikan alle siirrettiin päiväkerho ja perhekerho. Työalajohtajan virka on lakkautettu, jolloin seurakunnan varhaiskasvatuksessa työskentelee aiempaa vähemmän työntekijöitä. Elintarvikekustannukset kasvavat kustannustason noususta johtuen. Lastenohjaajien pitämät alakouluikäisten iltapäivällä kokoontuvat kerhot (Kaakkikset) on siirretty talousarviossa kouluikäisten toimintaan.

Varhaiskasvatus	Edellinen TP 2022	Kuluvan vuoden TA 2023	TA 2024	TS1 2025	TS2 2026
Toimintatuotot	-260,00			0,00	0,00
Maksutuotot	-260,00			0,00	0,00
Toimintakulut	76 325,54	103 636,00	117 493,00	119 842,86	121 017,79
Henkilöstökulut	40 442,54	53 241,00	100 002,00	102 002,04	103 002,06
Palkat ja palkkiot	34 020,23	42 764,00	80 973,00	82 592,46	83 402,19
Henkilösivukulut	8 918,30	10 477,00	19 029,00	19 409,58	19 599,87
Henkilöstökulujen oikaisuerät	-2 495,99			0,00	0,00
Palvelujen ostot	4 914,49	3 430,00	4 481,00	4 570,62	4 615,43
Palvelun ostot - sisäiset	2 378,91	2 000,00	2 000,00	2 040,00	2 060,00
Sisäiset vuokratkulut	25 178,34	40 656,00		0,00	0,00
Aineet ja tarvikkeet	3 411,26	4 309,00	11 010,00	11 230,20	11 340,30
Ostot tilikauden aikana	3 411,26	4 309,00	11 010,00	11 230,20	11 340,30
TOIMINTAKATE	76 065,54	103 636,00	117 493,00	119 842,86	121 017,79
VUOSIKATE	76 065,54	103 636,00	117 493,00	119 842,86	121 017,79
Sisäiset vyörytyserät	20 992,00	30 202,00	49 089,00	50 070,78	50 561,67
TILIKAUDEN TULOS	97 057,54	133 838,00	166 582,00	169 913,64	171 579,46
Tilikauden ylijäämä (alijäämä)	97 057,54	133 838,00	166 582,00	169 913,64	171 579,46

KOULUIKÄISTEN TOIMINTA

Vastuuhenkilö: Nuorisotyönohjaajat Katriina Linnakoski ja Heli Vehmas, koululaisten iltapäivällä kokoontuvien kerhojen vastuuhenkilö on johtava lastenohjaaja Varpu Takatalo

Toiminta-ajatus

Mahdollistaa kouluikäisille hetkiä kolmiyhteisen Jumalan kohtaamiseen, sekä luoda ja vahvistaa nuorten kristillistä elämäntapomusta. Antaa nuorille myönteisiä kokemuksia ja niiden kautta olla avuksi elämänpolulla. Saada nuoret pohtimaan elämän- ja uskonkysymyksiä, sekä kehittymään monipuolisesti ja kasvamaan kohti vastuullista aikuisuutta.

Työmuodon perustoiminta

Alakouluikäisten kerhot, kaakaopyhäkoulut, leirit, retket ja tapahtumat (esim. 10-synttärarit), kouluyhteistyö, nuortenillat, isostoiminta, leirit ja retket, läsnäolo sosiaalisessa mediassa.

Työmuodon keskeiset muutokset tai painopisteet vuosina 2024-2026

Alakouluikäisten leiri- ja kerhotoiminta ja kaakaopyhis jatkunevat vireänä. Kouluyhteistyössä pyritään lisäämään työntekijöiden läsnäoloa kouluilla. Seurakunta pyrkii entistä paremmin kohtaamaan ja auttamaan huonosti voivia lapsia, nuoria ja perheitä.

Nuorten osallisuus toiminnan suunnitteluun ja toteutukseen ja sen tukeminen ovat keskeisiä tapoja toimia tulevinakin vuosina. Nuorten toiminta nivoutuu osaksi koko seurakunnan ja kirkon toimintaa mm. nuorten vaikuttamisryhmän toiminnan kautta.

Isostoimintaa kehitetään edelleenkin vastaamaan sisällöltään ja toteutukseltaan paremmin tämän päivän haasteisiin.

Millä toimenpiteillä työmuoto toteuttaa vuonna 2024 seurakunnan strategian painopisteitä?

1. Seurakunnan järjestämä toiminta kutsuu yhteyteen

Annetaan lapsille ja nuorille mahdollisuus tulla Jumalan läsnäoloon erilaisen viikkotoiminnan, leirien ja retkien kautta. Jokaiselle löytyy tasapuolisesti paikka palvella ja olla mukana omilla taidoillaan ja omalla persoonallaan. Toimintaa toteutetaan matalalla kynnyksellä. Pyritään järjestämään toimintaa joka kerää yhteen eri ikäisiä ja erilaisia nuoria ympäri Loppea, esimerkiksi kerhoja järjestetään eri toimipisteissä. Sitoutetaan lapsia ja nuoria myös viemään seurakunnan sanomaa eteenpäin omillaan. Tavoitteena on seurakuntalaisten näköinen toiminta, johon seurakuntalaiset saavat vaikuttaa ja jonka puitteissa jokainen voi elää omaa uskoaan todeksi.

2. Kaikki viestivät ja ovat läsnä

Viestintää toteutetaan monessa muodossa, esimerkiksi sosiaalisessa mediassa, mainoksin ja kirjepostilla. Sometyötä kehitetään ja somekanaviin toteutetaan monipuolista sisältöä.

3. Taloutta ja omaisuutta hoidetaan viisaasti

Talousasioita toteutetaan suunnitelman mukaan. Suositetaan Reilun Kaupan tuotteita, luomua ja lähiruokaa.

4. Luomakunnan kunnioitus on osa kirkon uskoa

Leiri- ja kerhotyössä puhumme ja opastamme siihen, ettei ruokaa heitetä roskiin. Opetamme myös kiitollisuutta siitä, mitä meillä on. Julistamme myös sanaa siitä, miten olemme saaneet Jumalalta tehtävän varjella luomakuntaa. Pohditaan ja pidetään esillä Raamatun kehotusta viljelyyn ja varjeluun. Pyrimme kaikissa hankinnoissa ja toiminnoissa ympäristöystävällisiin ratkaisuihin: kierrätys, kimpapakyydit, esineiden ja laitteiden korjaaminen uudishankinnan sijaan ym. Rohkaisemme pohtimaan mm. omia kulutustottumuksiaan ja etsimään tarvittaessa ekologisempia vaihtoehtoja. Askarrellessa käytämme myös kierrätysmateriaaleja

5. Seurakunta on monimuotoinen

Tilaisuuksia pyritään järjestämään eri kylillä, jos se on mahdollista ja järkevää. Kaikki kerho- ja leiritoiminta on maksutonta. Toteutamme toimintaa kaikkia ihmisiä kunnioittaen ja lähetyskäskyä noudattaen. Nuorisotyön tilat sijaitsevat Lopen kirkonkylällä ja siksikin pyrimme järjestämään toimintaa koulupäivien jälkeen, kun nuoret ovat jo valmiiksi kirkonkylällä.

Perustelut talousarvion merkittävälle muutoksille edellisvuosista

Lastenohjaajien pitämät alakouluikäisten iltapäivällä kokoontuvat kerhot (Kaakkikset) on siirretty talousarviossa varhaiskasvatuksesta kouluikäisten toimintaan (nuorisotyöhön). Nuorisotyön kustannuspaikan alle on siirretty myös varhaisnuorisotyö. Siksi nuorisotyön kustannukset näyttävät kasvaneen merkittävästi viime vuodesta.

Nuorisotyö	Edellinen TP 2022	Kuluvan vuoden TA 2023	TA 2024	TS1 2025	TS2 2026
Toimintatuotot	-588,47	-1 100,00	-1 100,00	-1 122,00	-1 133,00
Maksutuotot	-488,47	-1 100,00	-1 100,00	-1 122,00	-1 133,00
Muut toimintatuotot	-100,00			0,00	0,00
Toimintakulut	71 646,80	85 596,00	109 108,00	111 290,16	112 381,24
Henkilöstökulut	33 173,07	24 800,00	79 958,00	81 557,16	82 356,74
Palkat ja palkkiot	27 078,42	19 920,00	64 743,00	66 037,86	66 685,29
Henkilösivukulut	6 427,43	4 880,00	15 215,00	15 519,30	15 671,45
Henkilöstökulujen oikaisuerät	-332,78			0,00	0,00
Palvelujen ostot	5 392,82	6 350,00	8 580,00	8 751,60	8 837,40
Palvelun ostot - sisäiset	4 429,92	9 500,00	10 000,00	10 200,00	10 300,00
Vuokratkulut		250,00		0,00	0,00
Sisäiset vuokratkulut	26 756,64	38 726,00		0,00	0,00
Aineet ja tarvikkeet	1 894,35	5 970,00	10 570,00	10 781,40	10 887,10
Ostot tilikauden aikana	1 894,35	5 970,00	10 570,00	10 781,40	10 887,10
TOIMINTAKATE	71 058,33	84 496,00	108 008,00	110 168,16	111 248,24
VUOSIKATE	71 058,33	84 496,00	108 008,00	110 168,16	111 248,24
Sisäiset vyörytyserät	18 834,24	23 554,00	44 574,00	45 465,48	45 911,22
TILIKAUDEN TULOS	89 892,57	108 050,00	152 582,00	155 633,64	157 159,46
Tilikauden ylijäämä (alijäämä)	89 892,57	108 050,00	152 582,00	155 633,64	157 159,46

Partio	Edellinen TP 2022	Kuluvan vuoden TA 2023	TA 2024	TS1 2025	TS2 2026
Toimintakulut	7 874,52	8 373,00	4 500,00	4 545,00	4 590,00
Palvelun ostot - sisäiset	28,00			0,00	0,00
Sisäiset vuokratkulut	3 346,52	3 873,00		0,00	0,00
Annetut avustukset	4 500,00	4 500,00	4 500,00	4 545,00	4 590,00
TOIMINTAKATE	7 874,52	8 373,00	4 500,00	4 545,00	4 590,00
VUOSIKATE	7 874,52	8 373,00	4 500,00	4 545,00	4 590,00
Sisäiset vyörytyserät	1 773,20	2 128,00	1 579,00	1 594,79	1 610,58
TILIKAUDEN TULOS	9 647,72	10 501,00	6 079,00	6 139,79	6 200,58
Tilikauden ylijäämä (alijäämä)	9 647,72	10 501,00	6 079,00	6 139,79	6 200,58

RIPPIKOULU

Vastuhenkilö: seurakuntapastori Sari Salmi

Toiminta-ajatus

Rippikoulun käynyt nuori vahvistuu uskossa kolmiyhteiseen Jumalaan, johon hänet on kastettu lapsena tai rippikoulun aikana. Rippikoulun tavoite on vahvistaa ja varustaa nuoria elämään kristittyinä tässä maailmassa. Nuori saa mahdollisuuden löytää paikkansa seurakuntayhteydessä sekä saa kasvaa rakkaudessa lähimmäiseen. Nuori saa kokea olevansa arvokas juuri sellaisena kuin on.

Työmuodon perustoiminta

Rippikouluista tiedottaminen, rippikouluikäluokalle suunnattu mahdollinen rippikoulujen aloitustapahtuma, rippikoulujen ennakkotapaamiset sisältäen rippikoulun tavoitteiden laadintaa,

ryhmytymistä, ehtoollisopetus ja halutessaan ehtoolliselle osallistuminen, vanhempainillat ja yhteydenotot ja keskustelut tarvittaessa nuorten, perheiden tai huoltajien kanssa, rippikoulujen leiri tai päiväkoulujakso, tarpeen mukaan yksityis- ja aikuisrippikoulut, konfirmaatioharjoitukset ja konfirmaatiot. Rippikoulutyötä pidetään esillä nuorisotyön ja seurakunnan sosiaalisessa mediassa sekä tiedotuksessa osana muuta seurakunnan toimintaa.

Työmuodon keskeiset muutokset tai painopisteet vuosina 2024-2026

Nuorten osallisuutta rippikoulujen suunnittelussa painotetaan ja rippikouluista tehdään entistä nuorilähtöisempiä uusimman rippikoulusuunnitelman mukaisesti. Kartoitamme nuorten mielenkiintoa ja kysymyksiä erilaisia opetusaiheita kohtaan, sekä suunnittelemme rippikoulukokonaisuutta rippikoululaisten ja isosten kanssa. Nuoret pääsevät luomaan itselleen sekä rippikouluryhmälle tavoitteita.

Rippikoulun ennakkopakso koostuu useammasta rippikouluryhmän yhteisestä tapaamisesta sekä kahdesta itsenäisestä tutustumiskäynnistä seurakunnan toimintaan. Tavoitteena on, että nuori pääsee tutustumaan ryhmäänsä hyvin jo syksyn ja kevään aikana, jolloin myös rippikoulun ohjaajat tulevat tutuiksi. Nuorten perheitä pyritään tavoittamaan vanhempainillassa sekä rippikoulun kirkkopyhän messussa, johon kutsutaan rippikoululaisen lisäksi erityisesti tämän vanhemmat, kummit ja muu perhe.

Vuonna 2024 rippikouluikäluokka on 103 nuorta, joista Lopen seurakunnan leireille osallistuu n. 95. Lopella toteutetaan neljä leiriä ja yksi päivärippikoulu. Loppilaisista nuorista 8 käy rippikoulunsa muualla kuin Lopen seurakunnassa. Huomioitavaa on kirkkoon kuulumattomien nuorten rippikouluihin osallistuminen, heitä on tulevista leiriläisistä noin 10. Nuoret kastetaan oman toiveen mukaisesti ennen rippikoululeiriä tai päivärippikoulua tai ennen konfirmaatiota. Lisäksi Lopen seurakunnan rippikoululeireille osallistuu vuonna 2024 muutama ulkopaikkakuntalainen nuori.

Vuonna 2024 rippikouluun ilmoittautui 107 henkilöä. Vuonna 2025 rippikouluikäluokka on 77 ja vuonna 2026 ikäluokkaan kuuluvia nuoria on 77. Seurakunta varautuu pitämään vuosina 2025 ja 2026 kolme rippileiriä ja päivärippikoulun. Talvirippikouluihin hakeutuu yhä vähemmän nuoria, joten tulevilla toimikaudella on todennäköistä, että rippikoululeirit keskittyvät kesäkaudelle.

Millä toimenpiteillä työmuoto toteuttaa vuonna 2024 seurakunnan strategian painopisteitä?

1. Seurakunnan järjestämä toiminta kutsuu yhteyteen

Rippikoulussa tutustutaan Lopen seurakunnan toimintamuotoihin ja työaloihin. Nuoret pääsevät tutustumaan rippikoulun aikana aiempaa laajemmin monimuotoiseen jumalanpalveluselämään jo ennakkopakson aikana. Haluamme tarjota turvallisen paikan missä nuori voi pohtia omia elämäntapojaan, arvojaan ja hengellisyyttään. Kannustamme tähän myös erilaisten työskentelyiden kautta. Tavoitteena on tarjota nuoren omaan hengellisyyteen rohkaiseva ympäristö.

Rippikoulu on opetusta kastetuille ja mahdolliseen kasteeseen valmistautuville. Tavoitteena on, että rippikoululainen löytää paikkansa seurakunnasta, ja että hengellinen elämä tulee luontaiseksi osaksi hänen arkeaan myös rippikoulun ulkopuolella konfirmaation jälkeen. Rippikoululaisten hengellisyyttä tuetaan rippikoulussa monipuolisen rukous-, jumalanpalvelus-, ja hartauselämän avulla sekä uskosta ja hengellisyydestä keskustelemalla. Näissä keskusteluissa on tärkeää avoimuus, hyväksyminen, kohtaaminen ja erilaisten mielipiteiden kuuntelu.

2. Kaikki viestivät ja ovat läsnä

3. Taloutta ja omaisuutta hoidetaan viisaasti

4. Luomakunnan kunnioitus on osa kirkon uskoa

Ympäristö- ja vastuullisuusteemoihin liittyviä kysymyksiä käydään koko rippikoulun ajan läpi eri tilanteissa. Rippikoululaiset pääsevät pohtimaan kulutustottumuksiaan ympäristön ja kestäväen kehityksen näkökulmista. Nuorten kanssa puhutaan globaaleista haasteista ja ympäristöahdistuksesta. Ympäristökasvatusta varten laaditaan jokaisessa rippikoulussa yhteisesti käytettävä materiaali. Rippikoulujen ohjaajia rohkaistaan toteuttamaan opetusta ja jumalanpalveluselämää mahdollisuuksien mukaan ulkotiloissa. Rippikoulussa on tarjolla monipuolista ja ravitsevaa ruokaa (myös kasvisruokaa) sekä suosimme luomua ja lähiruokaa. Painotamme myös mahdollisimman pieneen ruokahävikkiin.

5. Seurakunta on monimuotoinen

Aikuis- ja yksityisrippikoulut tavoittavat erityisesti heitä, jotka ovat perinteisen rippikouluikäluokan ulkopuolella. Kehitysvammaisille järjestetään rippikoulu seutukunnallisesti joka toinen vuosi. Päivärippikoulu tarjoaa rippikoulumahdollisuuden nuorille, jotka eivät erilaisien syitten takia pysty yöpymään rippileirillä tai koe leirimuotoista rippikoulua itselleen mielekkäänä. Käytämme erilaisia opetusmenetelmiä huomioiden nuorten moninaisuuden.

Rippikouluissa puutumme kaikkeen kiusaamiseen ja syrjintään. Korostamme rippikoulussa jokaisen olevan arvokas juuri sellaisena kuin on. Kutsumme nuorta sillä nimellä, jolla hän itse toivoo itseään kutsuttavan. Lopen seurakunta mahdollistaa rippikoulun myös vähävaraisista perheistä tuleville nuorille maksuvapautuksien kautta.

Perustelut talousarvion merkittäville muutoksille edellisvuosista ei erityisiä muutoksia.

Rippikoulu	Edellinen TP 2022	Kuluvan vuoden TA 2023	TA 2024	TS1 2025	TS2 2026
Toimintatuotot	-13 534,36	-11 900,00	-13 600,00	-13 872,00	-14 008,00
Maksutuotot	-13 534,36	-11 900,00	-13 600,00	-13 872,00	-14 008,00
Toimintakulut	199 111,32	198 570,00	165 060,00	168 361,20	170 011,80
Henkilöstökulut	73 461,97	71 543,00	99 294,00	101 279,88	102 272,82
Palkat ja palkkiot	62 482,70	57 464,00	80 400,00	82 008,00	82 812,00
Henkilösivukulut	15 797,73	14 079,00	18 894,00	19 271,88	19 460,82
Henkilöstökulujen oikaisuerät	-4 818,46			0,00	0,00
Palvelujen ostot	6 598,13	6 580,00	9 116,00	9 298,32	9 389,48
Palvelun ostot - sisäiset	44 342,34	53 200,00	54 000,00	55 080,00	55 620,00
Sisäiset vuokratulot	71 216,81	63 277,00		0,00	0,00
Aineet ja tarvikkeet	3 186,07	3 970,00	2 650,00	2 703,00	2 729,50
Ostot tilikauden aikana	3 186,07	3 970,00	2 650,00	2 703,00	2 729,50
Muut toimintakulut	306,00			0,00	0,00
TOIMINTAKATE	185 576,96	186 670,00	151 460,00	154 489,20	156 003,80
VUOSIKATE	185 576,96	186 670,00	151 460,00	154 489,20	156 003,80
Sisäiset vyörytyserät	51 166,11	55 657,00	65 732,00	67 046,64	67 703,96
TILIKAUDEN TULOS	236 743,07	242 327,00	217 192,00	221 535,84	223 707,76
Tilikauden ylijäämä (alijäämä)	236 743,07	242 327,00	217 192,00	221 535,84	223 707,76

DIAKONIA

Vastuuhenkilö: Diakonissa Auli Kovalainen

Toiminta-ajatus

Diakoniatyö kohdistaa kristilliseen rakkauteen perustuen hengellistä, henkistä ja aineellista apua hädänalaisille, erityisesti niille, joiden hätä on suurin ja joita ei muulla tavoin auteta.

Työmuodon perustoiminta

Diakoniset kohtaamiset ja taloudellinen avustaminen, kotikäynnit, kerhot ja piirit, virkistyspäivät, retket, sururyhmä, yhteistyö muiden toimijoiden kanssa (esim. omaishoitajat, A-kilta), vammaistyö. Ikäihmisten tukeminen, myyjäiset tai myyntipöytä eri tapahtumissa.

Työmuodon keskeiset muutokset tai painopisteet vuosina 2024-2026

Taloudellinen epävarmuus vaikuttaa siihen, että diakonisia avustuksia (lahjakortit, maksusitoumukset, ruoka- ja tavara-apu) jaetaan aiempaa enemmän. Diakoniatyötä pyritään integroimaan aiempaa enemmän osaksi perhe- ja nuorisotyötä. Vapaaehtoisilla lahjoitustavaroilla ja -varoilla tehtävä avustustyö tarjoaa mahdollisuuksia sekä avun määrän lisäämiselle että loppilaisten osallistumiselle auttamiseen.

Yhteisöllisiä ruokailuja kokeillaan järjestää kirkonkylän lisäksi Läyliäisillä ja Launosissa. Virkistyspäiviä jatketaan entiseen tapaan.

Vapaaehtoistoimintaan kehitetään uusia osallistumismahdollisuuksia ja pyritään kutsumaan uusia vapaaehtoisia mukaan.

Millä toimenpiteillä työmuoto toteuttaa vuonna 2024 seurakunnan strategian painopisteitä?

1. Seurakunnan järjestämä toiminta kutsuu yhteyteen

Diakoniatyö palvelee eri kohderyhmiä eri tilanteissa vierellä kulkiessa ja auttaen eri tilanteissa kuten kerhoissa, kahvitilaisuuksissa, tapahtumissa ja henkilökohtaisissa kohtaamisissa ja avustustilanteissa.

2. Kaikki viestivät ja ovat läsnä

Toiminnasta ja avustumahdollisuuksista viestitään laajasti sekä esitteiden, lehti-ilmoitusten, nettisivujen ja sosiaalisen median kautta.

3. Taloutta ja omaisuutta hoidetaan viisaasti

4. Luomakunnan kunnioitus on osa kirkon uskoa

Luontoa ja ympäristönsuojelua pidetään esillä luonteivissa tilanteissa mm. käytetään käsityötarvikkeita säästeliäästi, hyödynnetään kierrätysmateriaaleja, lajitellaan roskat ja pyritään välttämään kertakäyttöastioiden käyttöä.

5. Seurakunta on monimuotoinen

Huomioidaan toiminnassa ja puheissa ihmisten erilaiset kulttuurit, elämäntilanteet, elämäntavat, perhemallit, vakaumus, varallisuus. Diakonista apua on saatavilla kaikille loppilaisille vakaumuksesta tai kirkon jäsenyydestä riippumatta.

Perustelut talousarvion merkittävälle muutoksille edellisvuosista

Aiempaa suurempaan diakonisen avun tarpeeseen vastataan lisäämällä määrärahoja testamenttirahastosta ja Jaatisten rahastosta annettaviin avustuksiin.

Diakonia	Edellinen TP 2022	Kuluvan vuoden TA 2023	TA 2024	TS1 2025	TS2 2026
Toimintatuotot	-5 079,02	-9 450,00	-6 700,00	-6 834,00	-6 901,00
Myyntituotot	-589,06			0,00	0,00
Maksutuotot	-438,80	-7 550,00	-6 000,00	-6 120,00	-6 180,00
Kolehdit, keräykset ja lahjoitusvarat	-4 051,16	-1 900,00	-700,00	-714,00	-721,00
Toimintakulut	89 929,61	103 941,00	83 002,00	84 662,04	85 492,06
Henkilöstökulut	43 668,25	44 822,00	48 319,00	49 285,38	49 768,57
Palkat ja palkkiot	35 464,93	36 002,00	39 125,00	39 907,50	40 298,75
Henkilösivukulut	8 291,37	8 820,00	9 194,00	9 377,88	9 469,82
Henkilöstökulujen oikaisuerät	-88,05			0,00	0,00
Palvelujen ostot	2 279,70	11 048,00	11 270,00	11 495,40	11 608,10
Palvelun ostot - sisäiset	5 698,44	8 000,00	9 000,00	9 180,00	9 270,00
Sisäiset vuokratulot	27 928,68	25 780,00		0,00	0,00
Aineet ja tarvikkeet	5 074,09	5 791,00	5 913,00	6 031,26	6 090,39
Ostot tilikauden aikana	5 074,09	5 791,00	5 913,00	6 031,26	6 090,39
Annetut avustukset	5 215,97	8 500,00	8 500,00	8 670,00	8 755,00
Muut toimintakulut	64,48			0,00	0,00
TOIMINTAKATE	84 850,59	94 491,00	76 302,00	77 828,04	78 591,06
VUOSIKATE	84 850,59	94 491,00	76 302,00	77 828,04	78 591,06
Sisäiset vyörytyserät	23 925,33	29 669,00	32 928,00	33 586,56	33 915,84
TILIKAUDEN TULOS	108 775,92	124 160,00	109 230,00	111 414,60	112 506,90
Tilikauden ylijäämä (alijäämä)	108 775,92	124 160,00	109 230,00	111 414,60	112 506,90

Perheneuvonta, sairaalasielunhoito, palvelevapuhelin, yhteinen kehitysvammatyö	Edellinen TP 2022	Kuluvan vuoden TA 2023	TA 2024	TS1 2025	TS2 2026
Toimintakulut	19 668,06	10 976,00	18 100,00	18 462,00	18 643,00
Palvelujen ostot	19 668,06	10 976,00	18 100,00	18 462,00	18 643,00
TOIMINTAKATE	19 668,06	10 976,00	18 100,00	18 462,00	18 643,00
VUOSIKATE	19 668,06	10 976,00	18 100,00	18 462,00	18 643,00
Sisäiset vyörytyserät	4 428,91	2 788,00	6 354,00	6 481,08	6 544,62
TILIKAUDEN TULOS	24 096,97	13 764,00	24 454,00	24 943,08	25 187,62
Tilikauden ylijäämä (alijäämä)	24 096,97	13 764,00	24 454,00	24 943,08	25 187,62

Diakoniarahasto	Edellinen TP 2022	Kuluvan vuoden TA 2023	TA 2024	TS1 2025	TS2 2026
Toimintatuotot	-9 497,86	-20 060,00	-20 130,00	-20 532,60	-20 733,90
Kolehdit, keräykset ja lahjoitusvarat	-9 497,86	-20 060,00	-20 130,00	-20 532,60	-20 733,90
Toimintakulut	26 412,90	25 060,00	25 130,00	25 632,60	25 883,90
Palvelujen ostot	62,22	60,00	130,00	132,60	133,90
Vuokratulot	5 280,00			0,00	0,00
Annetut avustukset	21 060,68	25 000,00	25 000,00	25 500,00	25 750,00
Muut toimintakulut	10,00			0,00	0,00
TOIMINTAKATE	16 915,04	5 000,00	5 000,00	5 100,00	5 150,00
Rahoitustuotot- ja kulut	-16 915,04	-5 000,00	-5 000,00	-5 100,00	-5 150,00
Muut rahoitustuotot	-16 915,04	-5 000,00	-5 000,00	-5 100,00	-5 150,00
TILIKAUDEN TULOS	0,00	0,00	0,00	0,00	0,00

Jaatisen testamentti	Edellinen TP 2022	Kuluvan vuoden TA 2023	TA 2024	TS1 2025	TS2 2026
Toimintatuotot	-17 009,42	-15 820,00	-15 000,00	-15 300,00	-15 450,00
Kolehdit, keräykset ja lahjoitusvarat	-17 009,42	-15 820,00	-15 000,00	-15 300,00	-15 450,00
Toimintakulut	4 861,84	15 820,00	15 000,00	15 300,00	15 450,00
Palvelujen ostot	820,00	820,00		0,00	0,00
Annetut avustukset	3 510,00	15 000,00	15 000,00	15 300,00	15 450,00
Muut toimintakulut	531,84			0,00	0,00
TOIMINTAKATE	-12 147,58	0,00	0,00	0,00	0,00
Rahoitustuotot- ja kulut	12 147,58			0,00	0,00
Arvon alentumiset sijoituksista	12 147,58			0,00	0,00
TILIKAUDEN TULOS	0,00	0,00	0,00	0,00	0,00

LÄHETYS JA KANSAINVÄLINEN DIAKONIA

Vastuuhenkilö: nuorisotyön ohjaaja, lähetys sihteeri Heli Vehmas

Toiminta-ajatus

Lopen seurakunta ja seurakuntalaiset tukevat lähetystyöntekijöitä ja lähetyskohteita, jotta hyviä uutisia Jumalan rakkaudesta viedään lähelle ja kauas. Paikallisesti toimintaan kuuluu lähetystyön varainkeruu, lähetyksestä tiedottaminen ja lähetyskasvatus. Kansainvälistä diakoniaa tehdään sekä Lopella että ympäri maailmaa mm. Kirkon ulkomaanavun kautta.

Työmuodon perustoiminta

Puikko- ja porinapiiri yhdessä diakoniatyön kanssa, yhteydenpito nimikkolähetteihin, nimikkokohteisiin ja lähetysjärjestöihin, varainkeruu mm. myyjäisten, kolehtitulojen ja tapahtumien avulla, lähetysten vapaaehtoistoiminnan organisointi, lähetyskasvatuksen toteuttaminen eri ikäryhmille.

Vuosina 2022-2023 kansainvälistä diakoniaa on tehty myös auttamalla Lopelle tulleita ukrainalaisia.

Työmuodon keskeiset muutokset tai painopisteet vuosina 2024-2026

Lähetystyön toiminta on ollut hiljaista työntekijävaihdosten myötä. Vuosina 2024-2026 on tarkoitus löytää uusia nykyaikaisia tapoja tukea lähetystyötä Lopella ja integroida lähetystyö ja lähetysten varainkeruuta seurakunnan eri toimintamuotoihin.

Ukrainalaisten auttaminen Lopella ja Ukrainassa jatkuu tarpeen mukaan. Muuten kansainvälinen diakonia painottuu Kirkon ulkomaanavun kautta kerättäviin kolehteihin ym. varainkeruuseen.

Millä toimenpiteillä työmuoto toteuttaa vuonna 2024 seurakunnan strategian painopisteitä?

1. Seurakunnan järjestämä toiminta kutsuu yhteyteen

Lähetystyö ja sitä koskevat tapahtumat ja viestintä kohdentuvat pitkälti heihin, jotka eivät vielä ole seurakunnan tai kirkon jäseniä.

2. Kaikki viestivät ja ovat läsnä

Lähetysten ja kansainvälisen diakonian asioita pidetään esillä nettisivuilla ja sosiaalisessa mediassa.

3. Taloutta ja omaisuutta hoidetaan viisaasti

4. Luomakunnan kunnioitus on osa kirkon uskoa

Seurakunta tukee Suomen Lähetysseuran kautta puiden istuttamista kehitysmaihin.

5. Seurakunta on monimuotoinen

Kirkon Ulkomaanavun kautta tuetaan katastrofien uhreja eri maissa.

Perustelut talousarvion merkittäville muutoksille edellisvuosista

Kansainväliseen diakoniaan on 2023 alkaen lisätty pakolaistyön koordinaattorin (30% työaika) palkka sekä määräraha ukrainalaisten avustamiseen Lopella.

TALOUSARVIOAVUSTUKSET

Lähetysjärjestöt	2020	2021	2022	2023	2024
Suomen Lähetysseura (SLS)	20000	20000	17000	17000	17000
<i>SLS, puiden istuttaminen</i>			3000	3000	3000
Suomen Pipliaseura (SPS)	3000	3000	3000	3000	3000
Medialähetys Sanansaattajat (SANSA)	3000	3000	3000	3000	3000
Suomen Ev. Lut. Kansanlähetys (SEKL)	3000	3000	3000	3000	3000
Evankelinen Lähetisyhdistys (ELY)	500	500	500	500	0
Ev.lut. Lähetisyhdistys Kylväjä (ELK)	800	800	800	800	0
MAF lähetyslentäjät	1000	1000	1000	1000	500
Yhteensä	31300	31300	31 300	31300	29500

Suomen ev.lut.kirkko tekee lähetystyötä seitsemän virallisen lähetysjärjestön kautta. Lähetysjärjestöt tekevät siis seurakuntien ”omaa” lähetystyötä, vaikka organisatorisesti ne ovat itsenäisiä. Lopen seurakunta on vuosittain tukenut kaikkia Suomen ev.lut.kirkon virallisia lähetysjärjestöjä, paitsi Suomen Luterilaista Evankeliumiyhdistystä (SLEY) ja sen ruotsinkielistä sisarjärjestöä. Lisäksi Lopen seurakunta on tukenut pienellä summalla SLEY:stä irronnutta Evankelista Lähetisyhdistystä ja MAF-lähetyslentäjiä.

Vuonna 2024 tuki lopetetaan kolmelta järjestöltä, joiden kanssa Lopen seurakunnalla ei ole nimikkolähettiä tai nimikkokohdetta. Lähetysjärjestöille kohdennettavia avustuksia ehdotetaan pienennettäväksi yhteissummaltaan 2300 eurolla, mutta Kirkon Ulkomaanavun säätiön avustusta ehdotetaan nostettavaksi samalla summalla. Myös Ukrainalaisten avustamiseen varaudutaan vuodelle 2024.

Muut järjestöt	2020	2021	2022	2023	2024
Kirkon Ulkomaanavun Säätiö	2500	2500	2500	2500	4300
Kristityt Yhdessä ry (Radio Dei)	300	300	300	300	300
Suomen Merimieskirkko	1000	1000	1000	1000	1000
Lopen Kirkkokuoro ry *	5500	0	0	0	4470
Pirjetan Partio	2000	2000	2500	2500	2500
Santamäen Palokärjet ry	2000	2000	2000	2000	2000

*Lopen kirkkokuoro ei ole anonut avustuksia vuosille 2021-2023, koska korona-aika on supistanut toimintaa merkittävästi. Vuodelle 2024 kirkkokuoro on anonut toiminta-avustusta 4470 euroa ja lisäksi 3500 euroa Kirkon juhlat-tapahtumaan osallistumista varten. Kuorolaisten osallistumismaksuja ja matkakorvauksia varten on varattu määräraha musiikki-työmuodon budjettivaroihin, ei talousarvioavustuksiin.

Lähetys	Edellinen TP 2022	Kuluvan vuoden TA 2023	TA 2024	TS1 2025	TS2 2026
Toimintatuotot	-3 023,79	-4 050,00	-4 180,00	-4 263,60	-4 305,40
Myyntituotot	-259,84	-450,00	-450,00	-459,00	-463,50
Maksutuotot		-100,00	-530,00	-540,60	-545,90
Kolehdit, keräykset ja lahjoitusvarat	-2 763,95	-3 500,00	-3 200,00	-3 264,00	-3 296,00
Toimintakulut	47 938,11	55 578,00	48 864,00	49 841,28	50 329,92
Henkilöstökulut	5 520,34	14 370,00	16 544,00	16 874,88	17 040,32
Palkat ja palkkiot	4 442,49	11 542,00	13 396,00	13 663,92	13 797,88
Henkilösivukulut	1 077,85	2 828,00	3 148,00	3 210,96	3 242,44
Palvelujen ostot		305,00		0,00	0,00
Palvelun ostot - sisäiset	3 718,55	2 800,00	2 000,00	2 040,00	2 060,00
Sisäiset vuokratulot	3 748,77	5 433,00		0,00	0,00
Aineet ja tarvikkeet	626,66	1 370,00	1 320,00	1 346,40	1 359,60
Ostot tilikauden aikana	626,66	1 370,00	1 320,00	1 346,40	1 359,60
Annetut avustukset	34 323,79	31 300,00	29 000,00	29 580,00	29 870,00
TOIMINTAKATE	44 914,32	51 528,00	44 684,00	45 577,68	46 024,52
VUOSIKATE	44 914,32	51 528,00	44 684,00	45 577,68	46 024,52
Sisäiset vyörytyserät	11 575,14	15 167,00	18 452,00	18 821,04	19 005,56
TILIKAUDEN TULOS	56 489,46	66 695,00	63 136,00	64 398,72	65 030,08
Tilikauden ylijäämä (alijäämä)	56 489,46	66 695,00	63 136,00	64 398,72	65 030,08

Kansainvälinen diakonia	Edellinen TP 2022	Kuluvan vuoden TA 2023	TA 2024	TS1 2025	TS2 2026
Toimintatuotot	-3 938,66		-500,00	-510,00	-515,00
Kolehdit, keräykset ja lahjoitusvarat	-3 938,66		-500,00	-510,00	-515,00
Toimintakulut	27 319,18	14 200,00	25 585,00	26 096,70	26 352,55
Henkilöstökulut	6 853,93	8 000,00	6 885,00	7 022,70	7 091,55
Palkat ja palkkiot	5 556,87	8 000,00	6 885,00	7 022,70	7 091,55
Henkilösivukulut	1 297,06			0,00	0,00
Palvelujen ostot	1 616,72	200,00	150,00	153,00	154,50
Aineet ja tarvikkeet	2 214,93	1 000,00	1 250,00	1 275,00	1 287,50
Ostot tilikauden aikana	2 214,93	1 000,00	1 250,00	1 275,00	1 287,50
Annetut avustukset	16 563,03	5 000,00	17 300,00	17 646,00	17 819,00
Muut toimintakulut	70,57			0,00	0,00
TOIMINTAKATE	23 380,52	14 200,00	25 085,00	25 586,70	25 837,55
VUOSIKATE	23 380,52	14 200,00	25 085,00	25 586,70	25 837,55
Sisäiset vyörytyserät	6 697,38	4 331,00	9 649,00	9 841,98	9 938,47
TILIKAUDEN TULOS	30 077,90	18 531,00	34 734,00	35 428,68	35 776,02
Tilikauden ylijäämä (alijäämä)	30 077,90	18 531,00	34 734,00	35 428,68	35 776,02

PL 2 Seurakunnallinen toiminta yhteensä

PL2	Edellinen TP 2022	Kuluvan vuoden TA 2023	TA 2024	TS1 2025	TS2 2026
Toimintatuotot	-54 943,37	-71 590,00	-66 310,00	-67 636,20	-68 299,30
Myyntituotot	-926,72	-5 200,00	-2 710,00	-2 764,20	-2 791,30
Maksutuotot	-15 516,21	-23 710,00	-22 790,00	-23 245,80	-23 473,70
Kolehdit, keräykset ja lahjoitusvarat	-38 400,44	-42 680,00	-40 810,00	-41 626,20	-42 034,30
Muut toimintatuotot	-100,00			0,00	0,00
Toimintakulut	1 394 638,21	1 409 699,00	932 204,00	950 803,08	960 125,12
Henkilöstökulut	545 940,54	581 010,00	591 277,00	603 102,54	609 015,31
Palkat ja palkkiot	456 793,21	469 824,00	481 790,00	491 425,80	496 243,70
Henkilösivukulut	109 367,82	111 186,00	109 487,00	111 676,74	112 771,61
Henkilöstökulujen oikaisuerät	-20 220,49			0,00	0,00
Palvelujen ostot	73 779,49	99 894,00	102 764,00	104 819,28	105 846,92
Palvelun ostot - sisäiset	79 286,12	102 800,00	77 000,00	78 540,00	79 310,00
Vuokratulut	5 489,00	1 050,00		0,00	0,00
Sisäiset vuokratulut	557 079,35	477 405,00		0,00	0,00
Aineet ja tarvikkeet	45 729,25	57 140,00	56 313,00	57 439,26	58 002,39
Ostot tilikauden aikana	45 729,25	57 140,00	56 313,00	57 439,26	58 002,39
Annetut avustukset	86 126,57	90 400,00	104 850,00	106 902,00	107 950,50
Muut toimintakulut	1 207,89			0,00	0,00
TOIMINTAKATE	1 339 694,84	1 338 109,00	865 894,00	883 166,88	891 825,82
Rahoitustuotot- ja kulut	-4 767,46	-5 000,00	-5 000,00	-5 100,00	-5 150,00
Muut rahoitustuotot	-16 915,04	-5 000,00	-5 000,00	-5 100,00	-5 150,00
Arvon alentumiset sijoituksista	12 147,58			0,00	0,00
VUOSIKATE	1 334 927,38	1 333 109,00	860 894,00	878 066,88	886 675,82
Sisäiset vyörytyserät	354 890,41	384 810,00	359 831,00	367 011,83	370 610,14
TILIKAUDEN TULOS	1 689 817,79	1 717 919,00	1 220 725,00	1 245 078,71	1 257 285,96
Tilikauden ylijäämä (alijäämä)	1 689 817,79	1 717 919,00	1 220 725,00	1 245 078,71	1 257 285,96

HAUTAUSTOIMI

Vastuuhenkilö: taluspäällikkö Liisa Ilvesluoto

Toiminta-ajatus

Ylläpitää hautausmaata ja tarjota hautauspalvelut. Hoitaa hautausmaata ja hautoja säännösten ja sopimusten mukaisesti ja arvokkaasti. Hautausmaan hoitaminen ja hautauspalvelut ovat vakiintuneita toimintamuotoja, joissa perinteillä on tärkeä merkitys.

Erillisen *hautainhoitorahaston* tarkoitus on sopimuksilla seurakunnan hoitoon otettujen hautojen kunnossapito ja hoito. Rahaston tuotot kertyvät haudanhoitosopimusten maksuista ja sijoitustuotoista. Rahaston kulut kertyvät hautojen hoidon ja rahaston hoidon palkka- ym. menoista ja hankinnoista. Hautainhoitorahastolle laaditaan erillinen toimintasuunnitelma, talousarvio ja tilinpäätös.

Työmuodon perustoiminta

Hautaamisen käytännön järjestelyt, hautakirjanpito ja hautausmaan hoitaminen.

Työmuodon keskeiset muutokset tai painopisteet vuosina 2024-2026

- hautojen hoitosopimukseen tarjotaan vaihtoehtoksi monivuotisia perennoja ja nurmihoitoa ilman kukkia
- päättyneiden haudan hallinta-aikojen laskutus ja hautakivien poistaminen seurakunnalle palautuneilta haudoilta jatkuu

Millä toimenpiteillä työmuoto toteuttaa vuonna 2024 seurakunnan strategian painopisteitä?

1. Seurakunnan järjestämä toiminta kutsuu yhteyteen

Hautausmaa-alue pidetään kauniina ja kutsuvana.

2. Kaikki viestivät ja ovat läsnä

3. Taloutta ja omaisuutta hoidetaan viisaasti

Hautausmaahallinnon prosesseja pyritään tehostamaan siten, että turhista työvaiheista luovutaan ja siten tehostetaan työtä.

4. Luomakunnan kunnioitus on osa kirkon uskoa

Hautausmaan hoitaminen on pääasiassa puutarhatyötä, jossa luomakunnan kunnioitus toteutuu käytännönläheisellä tavalla. Monivuotisten perennojen tuominen vaihtoehtoksi yksivuotisille kesäkukille vähentää jätettä ja kasvinsuojeluaineiden käyttämisen tarvetta. Hautausmaalle on perustettu niitty ja keveyn hoidon alueita, joilla pyritään parantamaan pörräisten elinolosuhteita.

5. Seurakunta on monimuotoinen

Tunnusluvut	yksikkö	tp 2020	tp 2021	tp 2022	ta 2023	ta 2024
arkkuhautauksia	kpl	31	35	38	30	30
uurnahautauksia	kpl	45	46	56	50	50
sirotteluhautauksia	kpl	10	14	9	20	20
Yhteensä	kpl	86	95	103	100	100

Perustelut talousarvion merkittäville muutoksille edellisvuosista

Hautausstoimessa on yhdistetty kustannuspaikkoja, joten kaudet eivät ole vertailukelpoisia. Hautausstoimeen on varattu 8000 euroa rahaa Avant kauhakuormaajan uuteen lumikauhaan.

Hautausmaahallinto	Edellinen TP 2022	Kuluvan vuoden TA 2023	TA 2024	TS1 2025	TS2 2026
Toimintakulut	23 137,55	27 317,00	13 858,00	14 135,16	14 273,74
Henkilöstökulut	15 988,91	20 057,00	10 253,00	10 458,06	10 560,59
Palkat ja palkkiot	15 274,20	16 110,00	8 302,00	8 468,04	8 551,06
Henkilösivukulut	3 555,30	3 947,00	1 951,00	1 990,02	2 009,53
Henkilöstökulujen oikaisuerät	-2 840,59			0,00	0,00
Palvelujen ostot	2 284,03	3 550,00	3 550,00	3 621,00	3 656,50
Palvelun ostot - sisäiset	1 158,80	1 000,00		0,00	0,00
Sisäiset vuokratulot	3 650,81	2 655,00		0,00	0,00
Aineet ja tarvikkeet	55,00	55,00	55,00	56,10	56,65
Ostot tilikauden aikana	55,00	55,00	55,00	56,10	56,65
TOIMINTAKATE	23 137,55	27 317,00	13 858,00	14 135,16	14 273,74
Rahoitustuotot- ja kulut	530,37			0,00	0,00
Sisäiset korkokulut	530,37			0,00	0,00
VUOSIKATE	23 667,92	27 317,00	13 858,00	14 135,16	14 273,74
Poistot ja arvonalentumiset	586,03	586,00	586,00	597,72	603,58
Suunnitelman mukaiset poistot	586,03	586,00	586,00	597,72	603,58
Sisäiset vyörytyserät	7 101,65	8 398,00	5 669,00	5 782,38	5 839,07
TILIKAUDEN TULOS	31 355,60	36 301,00	20 113,00	20 515,26	20 716,39
Poistoerojen lisäys (-) tai vähennys (+)	-586,03	-586,00	-586,00	-597,72	-603,58
Tilikauden ylijäämä (alijäämä)	30 769,57	35 715,00	19 527,00	19 917,54	20 112,81

Hautausmaa	Edellinen TP 2022	Kuluvan vuoden TA 2023	TA 2024	TS1 2025	TS2 2026
Toimintatuotot	-20 272,52	-32 090,00	-25 500,00	-26 010,00	-26 265,00
Maksutuotot	-20 272,52	-32 090,00	-25 500,00	-26 010,00	-26 265,00
Toimintakulut	102 835,64	94 936,00	138 465,00	141 234,30	142 618,95
Henkilöstökulut	68 137,89	69 686,00	62 030,00	63 270,60	63 890,90
Palkat ja palkkiot	57 649,02	55 973,00	50 227,00	51 231,54	51 733,81
Henkilösivukulut	14 215,85	13 713,00	11 803,00	12 039,06	12 157,09
Henkilöstökulujen oikaisuerät	-3 726,98			0,00	0,00
Palvelujen ostot	22 340,42	9 700,00	36 435,00	37 163,70	37 528,05
Palvelun ostot - sisäiset	942,50	1 200,00		0,00	0,00
Vuokratulot	620,00	1 030,00		0,00	0,00
Aineet ja tarvikkeet	10 094,83	13 320,00	40 000,00	40 800,00	41 200,00
Ostot tilikauden aikana	10 094,83	13 320,00	40 000,00	40 800,00	41 200,00
Muut toimintakulut	700,00			0,00	0,00
TOIMINTAKATE	82 563,12	62 846,00	112 965,00	115 224,30	116 353,95
Rahoitustuotot- ja kulut	2 528,16			0,00	0,00
Sisäiset korkokulut	2 528,16			0,00	0,00
VUOSIKATE	85 091,28	62 846,00	112 965,00	115 224,30	116 353,95
Poistot ja arvonalentumiset	14 934,97	14 935,00	19 835,00	20 231,70	20 430,05
Suunnitelman mukaiset poistot	14 934,97	14 935,00	19 835,00	20 231,70	20 430,05
Sisäiset vyörytyserät	33 235,35	29 185,00	53 474,00	54 543,48	55 078,22
TILIKAUDEN TULOS	133 261,60	106 966,00	186 274,00	189 999,48	191 862,22
Poistoerojen lisäys (-) tai vähennys (+)	-5 873,83	-8 772,00	-5 874,00	-5 991,48	-6 050,22
Tilikauden ylijäämä (alijäämä)	127 387,77	98 194,00	180 400,00	184 008,00	185 812,00

Vars. hautaustoimi	Edellinen TP 2022	Kuluvan vuoden TA 2023	TA 2024	TS1 2025	TS2 2026
Toimintatuotot	-34 763,90	-32 400,00	-33 000,00	-33 660,00	-33 990,00
Maksutuotot	-34 763,90	-32 400,00	-33 000,00	-33 660,00	-33 990,00
Toimintakulut	44 783,60	44 122,00	39 004,00	39 784,08	40 174,12
Henkilöstökulut	25 287,84	21 681,00	22 604,00	23 056,08	23 282,12
Palkat ja palkkiot	22 455,90	17 414,00	18 303,00	18 669,06	18 852,09
Henkilösivukulut	4 756,26	4 267,00	4 301,00	4 387,02	4 430,03
Henkilöstökulujen oikaisuerät	-1 924,32			0,00	0,00
Palvelujen ostot	56,00	530,00	500,00	510,00	515,00
Palvelun ostot - sisäiset	800,00	2 000,00		0,00	0,00
Vuokratulut	8 250,00	10 000,00	10 000,00	10 200,00	10 300,00
Sisäiset vuokratulut	7 301,61	5 311,00		0,00	0,00
Aineet ja tarvikkeet	1 493,15	4 600,00	5 900,00	6 018,00	6 077,00
Ostot tilikauden aikana	1 493,15	4 600,00	5 900,00	6 018,00	6 077,00
Muut toimintakulut	1 595,00			0,00	0,00
TOIMINTAKATE	10 019,70	11 722,00	6 004,00	6 124,08	6 184,12
Rahoitustuotot- ja kulut	1 598,76			0,00	0,00
Sisäiset korkokulut	1 598,76			0,00	0,00
VUOSIKATE	11 618,46	11 722,00	6 004,00	6 124,08	6 184,12
Poistot ja arvonalentumiset	1 766,53	1 767,00		0,00	0,00
Suunnitelman mukaiset poistot	1 766,53	1 767,00		0,00	0,00
Sisäiset vyörytyserät	13 271,38	8 504,00	12 403,00	12 651,06	12 775,09
TILIKAUDEN TULOS	26 656,37	21 993,00	18 407,00	18 775,14	18 959,21
Poistoerojen lisäys (-) tai vähennys (+)	-1 766,53	-1 767,00		0,00	0,00
Tilikauden ylijäämä (alijäämä)	24 889,84	20 226,00	18 407,00	18 775,14	18 959,21

PL 4 Hautaustoimi yhteensä

PL4	Edellinen TP 2022	Kuluvan vuoden TA 2023	TA 2024	TS1 2025	TS2 2026
Toimintatuotot	-79 536,42	-69 605,00	-58 500,00	-59 670,00	-60 255,00
Maksutuotot	-55 036,42	-64 490,00	-58 500,00	-59 670,00	-60 255,00
Vuokratuotot		-615,00		0,00	0,00
Muut toimintatuotot	-20 000,00			0,00	0,00
Sisäiset tuotot	-4 500,00	-4 500,00		0,00	0,00
Toimintakulut	200 452,74	200 535,00	191 327,00	195 153,54	197 066,81
Henkilöstökulut	109 414,64	111 424,00	94 887,00	96 784,74	97 733,61
Palkat ja palkkiot	95 379,12	89 497,00	76 832,00	78 368,64	79 136,96
Henkilösivukulut	22 527,41	21 927,00	18 055,00	18 416,10	18 596,65
Henkilöstökulujen oikaisuerät	-8 491,89			0,00	0,00
Palvelujen ostot	38 814,66	32 900,00	40 485,00	41 294,70	41 699,55
Palvelun ostot - sisäiset	2 901,30	4 200,00		0,00	0,00
Vuokratulut	8 870,00	11 030,00	10 000,00	10 200,00	10 300,00
Sisäiset vuokratulut	10 952,42	7 966,00		0,00	0,00
Aineet ja tarvikkeet	27 204,72	33 015,00	45 955,00	46 874,10	47 333,65
Ostot tilikauden aikana	27 204,72	33 015,00	45 955,00	46 874,10	47 333,65
Muut toimintakulut	2 295,00			0,00	0,00
TOIMINTAKATE	120 916,32	130 930,00	132 827,00	135 483,54	136 811,81
Rahoitustuotot- ja kulut	7 568,38			0,00	0,00
Sisäiset korkokulut	7 568,38			0,00	0,00
VUOSIKATE	128 484,70	130 930,00	132 827,00	135 483,54	136 811,81
Poistot ja arvonalentumiset	35 333,10	41 456,00	20 421,00	20 829,42	21 033,63
Suunnitelman mukaiset poistot	35 333,10	41 456,00	20 421,00	20 829,42	21 033,63
Sisäiset vyörytyserät	65 014,50	54 769,00	71 546,00	72 976,92	73 692,38
TILIKAUDEN TULOS	228 832,30	227 155,00	224 794,00	229 289,88	231 537,82
Poistoerojen lisäys (-) tai vähennys (+)	-9 653,11	-20 393,00	-6 460,00	-6 589,20	-6 653,80
Tilikauden ylijäämä (alijäämä)	219 179,19	206 762,00	218 334,00	222 700,68	224 884,02

KIINTEISTÖT / TOIMITILAT

Vastuuhenkilö: talouspäällikkö Liisa Ilvesluoto

Toiminta-ajatus

Tarjotaan seurakunnalliselle toiminnalle riittävät ja asiallisesti hoidetut tilat kohtuullisin kustannuksin. Huolehditaan seurakunnan maa-, metsä- ja kiinteistöomaisuudesta pitkäjänteisesti ja vastuullisesti.

Työmuodon perustoiminta

Kiinteistöjen ylläpito, peruskorjaukset ja kunnossapito. Maa- ja metsäomaisuuden hoito.

Työmuodon keskeiset muutokset tai painopisteet vuosina 2024-2026

Kirkon peruskorjauksen hankesuunnittelua jatketaan arkkitehdin toimesta ja erikoissuunnittelijat valitaan. Myös ulkoalueet, autojen paikoitus, valaistus ja pelastusreitit kuuluvat peruskorjaussuunnittelun piiriin. Suunnitelmat pitää hyväksyttää kirkkohallituksessa ja museovirastolla, jonka jälkeen korjausinvestoinnista voidaan päättää seurakunnan hallinnossa. Hankkeeseen haetaan avustusta riittävien suunnitelmien valmistuttua.

Metsiä hoidetaan pitkäjänteisesti ja vastuullisesti metsäsuunnitelman mukaisesti. Ns. jatkuvaa kasvatusta toteutetaan alueilla, joille se sopii hyvin. Uuden metsäsuunnitelman laatimisen yhteydessä v. 2024 kiinnitetään erityistä huomiota luontoarvoihin ja toteutetaan ns. osallistavaa metsäsuunnittelua.

Millä toimenpiteillä työmuoto toteuttaa vuonna 2024 seurakunnan strategian painopisteitä?

1. Seurakunnan järjestämä toiminta kutsuu yhteyteen

Kirkkotilat kutsuvat jo tunnelmallaan hiljentymään. Monipuoliset kerhotilat ja leirikeskus palvelevat toisella tavoin aktiivista yhdessä tekemistä.

2. Kaikki viestivät ja ovat läsnä

Myös kiinteistötoimi viestii aktiivisesti niin somessa, kuin muissa viestimissä.

3. Taloutta ja omaisuutta hoidetaan viisaasti

Rakennusten korjaustarpeet pyritään ennakoimaan ja tarvittavat investoinnit toteuttamaan oikea-aikaisesti.

4. Luomakunnan kunnioitus on osa kirkon uskoa

Hankinnoissa pyritään kestäviin ja ympäristöystävällisiin vaihtoehtoihin. Seurakunnan kiinteistöjä ei lämmitetä öljyllä. Hankittava sähkö tuotetaan uusiutuvilla luonnonvaroilla.

5. Seurakunta on monimuotoinen

Kiinteistöjen remontteja suunniteltaessa huomioidaan monimuotoiset käyttäjäryhmät.

Perustelut talousarvion merkittäville muutoksille edellisvuosista

Kulut vaihtelevat kiinteistöittäin eri vuosina kiinteistökatselmuksessa hyväksytyjen korjauskustannusten vuoksi. Kappelin sokkelinkorjaus 10 000€ ei ole kirjattu investoinniksi, vaan vuosikuluksi. Lisäksi kappeliin on varattu 6000€ salaojien korjaukseen. Kirkkoon on varattu 7000€ rippialbojen uusimiseen, sekä 2000€ uusiin kuppeihin ja kahvinkeittimeen.

Kirkko	Edellinen TP 2022	Kuluvan vuoden TA 2023	TA 2024	TS1 2025	TS2 2026
Toimintatuotot	-218 134,30	-173 494,00	-4 950,00	-5 049,00	-5 098,50
Myyntituotot	-673,08	-400,00	-500,00	-510,00	-515,00
Vuokratuotot	-1 886,01	-4 434,00	-4 450,00	-4 539,00	-4 583,50
Sisäiset tuotot	-215 575,21	-168 660,00		0,00	0,00
Toimintakulut	156 646,93	127 261,00	99 455,00	101 444,10	102 438,65
Henkilöstökulut	51 088,35	55 720,00	24 505,00	24 995,10	25 240,15
Palkat ja palkkiot	43 714,95	44 755,00	19 842,00	20 238,84	20 437,26
Henkilösivukulut	7 923,22	10 965,00	4 663,00	4 756,26	4 802,89
Henkilöstökulujen oikaisuerät	-549,82			0,00	0,00
Palvelujen ostot	63 590,49	27 337,00	30 100,00	30 702,00	31 003,00
Palvelun ostot - sisäiset	2 400,00	2 600,00		0,00	0,00
Vuokratulut	436,73	1 050,00		0,00	0,00
Aineet ja tarvikkeet	31 661,54	33 354,00	37 650,00	38 403,00	38 779,50
Ostot tilikauden aikana	31 661,54	33 354,00	37 650,00	38 403,00	38 779,50
Muut toimintakulut	7 469,82	7 200,00	7 200,00	7 344,00	7 416,00
TOIMINTAKATE	-61 487,37	-46 233,00	94 505,00	96 395,10	97 340,15
Rahoitustuotot- ja kulut	26 579,04			0,00	0,00
Sisäiset korkokulut	26 579,04			0,00	0,00
VUOSIKATE	-34 908,33	-46 233,00	94 505,00	96 395,10	97 340,15
Poistot ja arvonalentumiset	27 412,95	33 534,00	32 592,00	33 243,84	33 569,76
Suunnitelman mukaiset poistot	27 412,95	33 534,00	32 592,00	33 243,84	33 569,76
Sisäiset vyörytyserät	7 495,38	12 700,00	11 696,00	11 929,92	12 046,88
TILIKAUDEN TULOS	0,00	1,00	138 793,00	141 568,86	142 956,79
Poistoerojen lisäys (-) tai vähennys (+)	-12 660,66	-12 661,00	-12 661,00	-12 914,22	-13 040,83
Tilikauden ylijäämä (alijäämä)	-12 660,66	-12 660,00	126 132,00	128 654,64	129 915,96

Kiinteistöhallinto	Edellinen TP 2022	Kuluvan vuoden TA 2023	TA 2024	TS1 2025	TS2 2026
Toimintakulut	10 211,60	30 168,00	38 883,00	39 660,66	40 049,49
Henkilöstökulut	8 422,17	8 188,00	21 983,00	22 422,66	22 642,49
Palkat ja palkkiot	6 978,21	6 577,00	17 800,00	18 156,00	18 334,00
Henkilösivukulut	1 477,16	1 611,00	4 183,00	4 266,66	4 308,49
Henkilöstökulujen oikaisuerät	-33,20			0,00	0,00
Palvelujen ostot	989,43	20 980,00	14 300,00	14 586,00	14 729,00
Palvelun ostot - sisäiset	800,00	1 000,00		0,00	0,00
Aineet ja tarvikkeet			2 600,00	2 652,00	2 678,00
Ostot tilikauden aikana			2 600,00	2 652,00	2 678,00
TOIMINTAKATE	10 211,60	30 168,00	38 883,00	39 660,66	40 049,49
VUOSIKATE	10 211,60	30 168,00	38 883,00	39 660,66	40 049,49
Sisäiset vyörytyserät	-10 211,60	-30 169,00	-38 883,00	-39 660,66	-40 049,49
TILIKAUDEN TULOS	0,00	-1,00	0,00	0,00	0,00
Tilikauden ylijäämä (alijäämä)	0,00	-1,00	0,00	0,00	0,00

Vanha kirkko	Edellinen TP 2022	Kuluvan vuoden TA 2023	TA 2024	TS1 2025	TS2 2026
Toimintatuotot	-12 153,78	-8 362,00		0,00	0,00
Sisäiset tuotot	-12 153,78	-8 362,00		0,00	0,00
Toimintakulut	8 617,35	6 263,00	8 573,00	8 744,46	8 830,19
Henkilöstökulut	2 167,39	1 743,00	1 853,00	1 890,06	1 908,59
Palkat ja palkkiot	1 844,79	1 400,00	1 500,00	1 530,00	1 545,00
Henkilösivukulut	322,60	343,00	353,00	360,06	363,59
Palvelujen ostot	5 496,78	3 490,00	6 340,00	6 466,80	6 530,20
Palvelun ostot - sisäiset	600,00	600,00		0,00	0,00
Aineet ja tarvikkeet	327,54	430,00	380,00	387,60	391,40
Ostot tilikauden aikana	327,54	430,00	380,00	387,60	391,40
Muut toimintakulut	25,64			0,00	0,00
TOIMINTAKATE	-3 536,43	-2 099,00	8 573,00	8 744,46	8 830,19
Rahoitustuotot- ja kulut	1 644,57			0,00	0,00
Sisäiset korkokulut	1 644,57			0,00	0,00
VUOSIKATE	-1 891,86	-2 099,00	8 573,00	8 744,46	8 830,19
Poistot ja arvonalentumiset	1 547,24	1 547,00	1 547,00	1 577,94	1 593,41

Suunnitelman mukaiset poistot	1 547,24	1 547,00	1 547,00	1 577,94	1 593,41
Sisäiset vyörytyserät	344,62	552,00	987,00	1 006,74	1 016,61
TILIKAUDEN TULOS	0,00	0,00	11 107,00	11 329,14	11 440,21
Tilikauden ylijäämä (alijäämä)	0,00	0,00	11 107,00	11 329,14	11 440,21

Siunauskappeli	Edellinen TP 2022	Kuluvan vuoden TA 2023	TA 2024	TS1 2025	TS2 2026
Toimintatuotot	-73 016,11	-52 699,00		0,00	0,00
Sisäiset tuotot	-73 016,11	-52 699,00		0,00	0,00
Toimintakulut	40 435,36	33 836,00	56 565,00	57 696,30	58 261,95
Henkilöstökulut	1 816,48	1 931,00	3 705,00	3 779,10	3 816,15
Palkat ja palkkiot	1 529,10	1 551,00	3 000,00	3 060,00	3 090,00
Henkilösivukulut	287,38	380,00	705,00	719,10	726,15
Palvelujen ostot	16 719,22	6 845,00	25 200,00	25 704,00	25 956,00
Vuokratkulut	250,00			0,00	0,00
Aineet ja tarvikkeet	17 823,60	21 260,00	23 860,00	24 337,20	24 575,80
Ostot tilikauden aikana	17 823,60	21 260,00	23 860,00	24 337,20	24 575,80
Muut toimintakulut	3 826,06	3 800,00	3 800,00	3 876,00	3 914,00
TOIMINTAKATE	-32 580,75	-18 863,00	56 565,00	57 696,30	58 261,95
Rahoitustuotot- ja kulut	14 903,87			0,00	0,00
Sisäiset korkokulut	14 903,87			0,00	0,00
VUOSIKATE	-17 676,88	-18 863,00	56 565,00	57 696,30	58 261,95
Poistot ja arvonalentumiset	16 420,31	16 421,00	16 421,00	16 749,42	16 913,63
Suunnitelman mukaiset poistot	16 420,31	16 421,00	16 421,00	16 749,42	16 913,63
Sisäiset vyörytyserät	1 256,57	2 442,00	5 850,00	5 967,00	6 025,50
TILIKAUDEN TULOS	0,00	0,00	78 836,00	80 412,72	81 201,08
Poistoerojen lisäys (-) tai vähennys (+)	-16 043,38	-16 043,00	-16 043,00	-16 363,86	-16 524,29
Tilikauden ylijäämä (alijäämä)	-16 043,38	-16 043,00	62 793,00	64 048,86	64 676,79

Rukoushuone	Edellinen TP 2022	Kuluvan vuoden TA 2023	TA 2024	TS1 2025	TS2 2026
Toimintatuotot	-1 302,31	-1 591,00		0,00	0,00
Sisäiset tuotot	-1 302,31	-1 591,00		0,00	0,00
Toimintakulut	1 278,66	1 490,00	2 745,00	2 799,90	2 827,35
Henkilöstökulut	46,20			0,00	0,00
Palkat ja palkkiot	45,84			0,00	0,00
Henkilösivukulut	0,36			0,00	0,00
Palvelujen ostot	504,07	780,00	1 985,00	2 024,70	2 044,55
Aineet ja tarvikkeet	470,91	450,00	500,00	510,00	515,00
Ostot tilikauden aikana	470,91	450,00	500,00	510,00	515,00
Muut toimintakulut	257,48	260,00	260,00	265,20	267,80
TOIMINTAKATE	-23,65	-101,00	2 745,00	2 799,90	2 827,35
VUOSIKATE	-23,65	-101,00	2 745,00	2 799,90	2 827,35
Sisäiset vyörytyserät	23,65	101,00	270,00	275,40	278,10
TILIKAUDEN TULOS	0,00	0,00	3 015,00	3 075,30	3 105,45
Tilikauden ylijäämä (alijäämä)	0,00	0,00	3 015,00	3 075,30	3 105,45

Virastotalo	Edellinen TP 2022	Kuluvan vuoden TA 2023	TA 2024	TS1 2025	TS2 2026
Toimintatuotot	-125 086,25	-111 362,00		0,00	0,00
Vuokratuotot	-127,28	-130,00		0,00	0,00
Sisäiset tuotot	-124 958,97	-111 232,00		0,00	0,00
Toimintakulut	68 046,30	67 881,00	73 145,00	74 607,90	75 339,35
Henkilöstökulut	17 333,90	18 211,00	20 995,00	21 414,90	21 624,85
Palkat ja palkkiot	13 980,45	14 627,00	17 000,00	17 340,00	17 510,00
Henkilösivukulut	3 353,45	3 584,00	3 995,00	4 074,90	4 114,85
Palvelujen ostot	19 789,70	6 920,00	12 750,00	13 005,00	13 132,50
Palvelun ostot - sisäiset	1 500,00	1 500,00		0,00	0,00
Vuokratulut		500,00		0,00	0,00
Aineet ja tarvikkeet	25 108,10	36 350,00	35 000,00	35 700,00	36 050,00
Ostot tilikauden aikana	25 108,10	36 350,00	35 000,00	35 700,00	36 050,00
Muut toimintakulut	4 314,60	4 400,00	4 400,00	4 488,00	4 532,00
TOIMINTAKATE	-57 039,95	-43 481,00	73 145,00	74 607,90	75 339,35
Rahoitustuotot- ja kulut	16 268,73			0,00	0,00
Sisäiset korkokulut	16 268,73			0,00	0,00
VUOSIKATE	-40 771,22	-43 481,00	73 145,00	74 607,90	75 339,35
Poistot ja arvonalentumiset	37 701,53	37 542,00	37 702,00	38 456,04	38 833,06
Suunnitelman mukaiset poistot	37 701,53	37 542,00	37 702,00	38 456,04	38 833,06
Sisäiset vyörytyserät	3 069,69	5 939,00	8 834,00	9 010,68	9 099,02
TILIKAUDEN TULOS	0,00	0,00	119 681,00	122 074,62	123 271,43
Poistoerojen lisäys (-) tai vähennys (+)	-3 960,13	-3 960,00	-3 960,00	-4 039,20	-4 078,80
Tilikauden ylijäämä (alijäämä)	-3 960,13	-3 960,00	115 721,00	118 035,42	119 192,63

Keidas	Edellinen TP 2022	Kuluvan vuoden TA 2023	TA 2024	TS1 2025	TS2 2026
Toimintatuotot	-17 866,98	-23 544,00		0,00	0,00
Vuokratuotot	-521,60			0,00	0,00
Sisäiset tuotot	-17 345,38	-23 544,00		0,00	0,00
Toimintakulut	17 143,93	22 045,00	20 240,00	20 644,80	20 847,20
Palvelujen ostot	4 647,39	7 160,00	3 010,00	3 070,20	3 100,30
Vuokratulut	6 966,00	8 000,00	8 000,00	8 160,00	8 240,00
Aineet ja tarvikkeet	5 530,54	6 885,00	9 230,00	9 414,60	9 506,90
Ostot tilikauden aikana	5 530,54	6 885,00	9 230,00	9 414,60	9 506,90
TOIMINTAKATE	-723,05	-1 499,00	20 240,00	20 644,80	20 847,20
Rahoitustuotot- ja kulut	94,53			0,00	0,00
Sisäiset korkokulut	94,53			0,00	0,00
VUOSIKATE	-628,52	-1 499,00	20 240,00	20 644,80	20 847,20
Poistot ja arvonalentumiset	359,04		360,00	367,20	370,80
Suunnitelman mukaiset poistot	359,04		360,00	367,20	370,80
Sisäiset vyörytyserät	269,48	1 499,00	1 989,00	2 028,78	2 048,67
TILIKAUDEN TULOS	0,00	0,00	22 589,00	23 040,78	23 266,67
Tilikauden ylijäämä (alijäämä)	0,00	0,00	22 589,00	23 040,78	23 266,67

Leirikeskus	Edellinen TP 2022	Kuluvan vuoden TA 2023	TA 2024	TS1 2025	TS2 2026
Toimintatuotot	-136 779,40	-141 713,00	-39 000,00	-39 780,00	-40 170,00
Myyntituotot	-13 582,59	-14 000,00	-14 000,00	-14 280,00	-14 420,00
Sisäiset tuotot	-123 196,81	-127 713,00	-25 000,00	-25 500,00	-25 750,00
Toimintakulut	84 544,67	93 527,00	86 098,00	87 819,96	88 680,94
Henkilöstökulut	31 335,14	36 156,00	30 718,00	31 332,36	31 639,54
Palkat ja palkkiot	25 750,87	29 041,00	24 873,00	25 370,46	25 619,19
Henkilösivukulut	6 193,81	7 115,00	5 845,00	5 961,90	6 020,35
Henkilöstökulujen oikaisuerät	-609,54			0,00	0,00
Palvelujen ostot	25 890,21	22 156,00	26 040,00	26 560,80	26 821,20
Palvelun ostot - sisäiset	2 500,00	2 500,00		0,00	0,00
Vuokratulut	61,31	800,00		0,00	0,00
Aineet ja tarvikkeet	24 659,83	31 715,00	29 220,00	29 804,40	30 096,60
Ostot tilikauden aikana	24 659,83	31 715,00	29 220,00	29 804,40	30 096,60
Muut toimintakulut	98,18	200,00	120,00	122,40	123,60
TOIMINTAKATE	-52 234,73	-48 186,00	47 098,00	48 039,96	48 510,94
Rahoitustuotot- ja kulut	10 261,07			0,00	0,00
Sisäiset korkokulut	10 261,07			0,00	0,00
VUOSIKATE	-41 973,66	-48 186,00	47 098,00	48 039,96	48 510,94
Poistot ja arvonalentumiset	37 742,60	39 200,00	38 800,00	39 576,00	39 964,00
Suunnitelman mukaiset poistot	37 742,60	39 200,00	38 800,00	39 576,00	39 964,00
Sisäiset vyörytyserät	4 231,06	8 986,00	10 870,00	11 087,40	11 196,10
TILIKAUDEN TULOS	0,00	0,00	96 768,00	98 703,36	99 671,04
Tilikauden ylijäämä (alijäämä)	0,00	0,00	96 768,00	98 703,36	99 671,04

Maa ja metsätalous	Edellinen TP 2022	Kuluvan vuoden TA 2023	TA 2024	TS1 2025	TS2 2026
Toimintatuotot	-360 726,72	-302 780,00	-302 780,00	-308 835,60	-311 863,40
Vuokratuotot	-2 750,68	-2 780,00	-2 780,00	-2 835,60	-2 863,40
Metsätalouden tuotot	-357 976,04	-300 000,00	-300 000,00	-306 000,00	-309 000,00
Toimintakulut	108 837,93	78 450,00	66 380,00	67 707,60	68 371,40
Palvelujen ostot	78 103,23	62 200,00	49 700,00	50 694,00	51 191,00
Muut toimintakulut	30 734,70	16 250,00	16 680,00	17 013,60	17 180,40
TOIMINTAKATE	-251 888,79	-224 330,00	-236 400,00	-241 128,00	-243 492,00
VUOSIKATE	-251 888,79	-224 330,00	-236 400,00	-241 128,00	-243 492,00
Sisäiset vyörytyserät	26 550,46	5 336,00	6 523,00	6 653,46	6 718,69
TILIKAUDEN TULOS	-225 338,33	-218 994,00	-229 877,00	-234 474,54	-236 773,31
Tilikauden ylijäämä (alijäämä)	-225 338,33	-218 994,00	-229 877,00	-234 474,54	-236 773,31

Kirkkis, Launonen	Edellinen TP 2022	Kuluvan vuoden TA 2023	TA 2024	TS1 2025	TS2 2026
Toimintatuotot	-29 552,35	-29 675,00		0,00	0,00
Vuokratuotot	-56,45	-70,00		0,00	0,00
Sisäiset tuotot	-29 495,90	-29 605,00		0,00	0,00
Toimintakulut	29 552,35	29 675,00	29 700,00	30 294,00	30 591,00
Palvelujen ostot	23,97	10,00		0,00	0,00
Vuokratulot	29 466,73	29 500,00	29 500,00	30 090,00	30 385,00
Aineet ja tarvikkeet	61,65	165,00	200,00	204,00	206,00
Ostot tilikauden aikana	61,65	165,00	200,00	204,00	206,00
TOIMINTAKATE	0,00	0,00	29 700,00	30 294,00	30 591,00
VUOSIKATE	0,00	0,00	29 700,00	30 294,00	30 591,00
TILIKAUDEN TULOS	0,00	0,00	29 700,00	30 294,00	30 591,00
Tilikauden ylijäämä (alijäämä)	0,00	0,00	29 700,00	30 294,00	30 591,00

KEITTIÖTOIMI

Vastuuhenkilö: seurakuntaemäntä Jenni Kuosmanen

Toiminta-ajatus

Huolehditään siitä, että leireillä ja tarvittaessa muussakin seurakunnan toiminnassa on ravitsevaa, terveellistä ja tilaisuuteen sopivaa ruokaa tai muuta tarjottavaa huomioiden ruokailijoiden erityistarpeet.

Työmuodon perustoiminta

Ruuan valmistus ja tarjoilu leireille ja muihin seurakunnan tilaisuuksiin. Lisäksi valmistetaan leivonnaisia ym. tilauksesta seurakunnalliseen toimintaan. Valmistuskeittiö sijaitsee Kesijärven leirikeskuksessa.

Keskeiset muutokset tai painopisteet vuosina 2024-2026

Selvitetään Reilun kaupan seurakunnan statuksen hankkimista ja luomuruuan käytön lisäämistä.

Millä toimenpiteillä työmuoto toteuttaa vuonna 2024 seurakunnan strategian painopisteitä

1. *Seurakunnan järjestämä toiminta kutsuu yhteyteen*

Hyvää ja maukasta ruokaa tarjoamalla tuetaan eri työmuotojen toimintaa.

2. *Kaikki viestivät ja ovat läsnä*

Keittiötoimi pyrkii aktiivisemmin viestimään omasta työalastaan.

3. *Taloutta ja omaisuutta hoidetaan viisaasti*

Kaikissa hankinnoissa pyritään kustannustehokkuuteen laatu huomioiden.

4. *Luomakunnan kunnioitus on osa kirkon uskoa*

5. *Seurakunta on monimuotoinen*

Keittiötoimi pyrkii vastaamaan monimuotoiseen osallistujakuntaan tarjoamalla erilaisia ruokavaihtoehtoja.

Perustelut talousarvion merkittäville muutoksille edellisvuosista

Elintarvikkeissa on edelleen inflaation vuoksi kustannusten nousupainetta, joka on budjetissa huomioitu.

Keittiötoimi	Edellinen TP 2022	Kuluvan vuoden TA 2023	TA 2024	TS1 2025	TS2 2026
Toimintatuotot	-56 786,30	-69 000,00	-72 700,00	-74 154,00	-74 881,00
Myyntituotot	-14 446,88	-9 200,00	-16 500,00	-16 830,00	-16 995,00
Maksutuotot	-14,18	-200,00	-200,00	-204,00	-206,00
Sisäiset tuotot	-42 325,24	-59 600,00	-56 000,00	-57 120,00	-57 680,00
Toimintakulut	75 620,24	82 896,00	87 298,00	89 043,96	89 916,94
Henkilöstökulut	53 129,07	50 476,00	55 937,00	57 055,74	57 615,11
Palkat ja palkkiot	44 016,89	40 543,00	45 293,00	46 198,86	46 651,79
Henkilösivukulut	10 534,44	9 933,00	10 644,00	10 856,88	10 963,32
Henkilöstökulujen oikaisuerät	-1 422,26			0,00	0,00
Palvelujen ostot	791,16	2 020,00	2 931,00	2 989,62	3 018,93
Palvelun ostot - sisäiset	1 500,00	3 000,00		0,00	0,00
Aineet ja tarvikkeet	20 200,01	27 400,00	28 430,00	28 998,60	29 282,90
Ostot tilikauden aikana	20 200,01	27 400,00	28 430,00	28 998,60	29 282,90
TOIMINTAKATE	18 833,94	13 896,00	14 598,00	14 889,96	15 035,94
Rahoitustuotot- ja kulut	473,10			0,00	0,00
Sisäiset korkokulut	473,10			0,00	0,00
VUOSIKATE	19 307,04	13 896,00	14 598,00	14 889,96	15 035,94
Poistot ja arvonalentumiset	958,37	958,00		0,00	0,00
Suunnitelman mukaiset poistot	958,37	958,00		0,00	0,00
Sisäiset vyörytyserät	3 711,97	3 663,00	4 386,00	4 473,72	4 517,58
TILIKAUDEN TULOS	23 977,38	18 517,00	18 984,00	19 363,68	19 553,52
Poistoerojen lisäys (-) tai vähennys (+)	-958,37	-958,00		0,00	0,00
Tilikauden ylijäämä (alijäämä)	23 019,01	17 559,00	18 984,00	19 363,68	19 553,52

PL 5 Kiinteistötoimi yhteensä

PL5	Edellinen TP 2022	Kuluvan vuoden TA 2023	TA 2024	TS1 2025	TS2 2026
Toimintatuotot	-1 066 339,75	-944 014,00	-419 430,00	-427 818,60	-432 012,90
Myyntituotot	-28 702,55	-23 600,00	-31 000,00	-31 620,00	-31 930,00
Maksutuotot	-14,18	-200,00	-200,00	-204,00	-206,00
Vuokratuotot	-5 583,96	-7 414,00	-7 230,00	-7 374,60	-7 446,90
Metsätalouden tuotot	-357 976,04	-300 000,00	-300 000,00	-306 000,00	-309 000,00
Sisäiset tuotot	-674 063,02	-612 800,00	-81 000,00	-82 620,00	-83 430,00
Toimintakulut	634 044,00	600 283,00	569 082,00	580 463,64	586 154,46
Henkilöstökulut	185 920,23	187 941,00	159 696,00	162 889,92	164 486,88
Palkat ja palkkiot	154 870,71	150 956,00	129 308,00	131 894,16	133 187,24
Henkilösivukulut	35 313,80	36 985,00	30 388,00	30 995,76	31 299,64
Henkilöstökulujen oikaisuerät	-4 264,28			0,00	0,00
Palvelujen ostot	218 666,02	163 498,00	172 356,00	175 803,12	177 526,68
Palvelun ostot - sisäiset	9 600,00	12 200,00		0,00	0,00
Vuokratkulut	44 440,77	43 850,00	37 500,00	38 250,00	38 625,00
Aineet ja tarvikkeet	128 690,50	160 684,00	167 070,00	170 411,40	172 082,10
Ostot tilikauden aikana	128 690,50	160 684,00	167 070,00	170 411,40	172 082,10
Muut toimintakulut	46 726,48	32 110,00	32 460,00	33 109,20	33 433,80
TOIMINTAKATE	-432 295,75	-343 731,00	149 652,00	152 645,04	154 141,56
Rahoitustuotot- ja kulut	70 224,91			0,00	0,00
Sisäiset korkokulut	70 224,91			0,00	0,00
VUOSIKATE	-362 070,84	-343 731,00	149 652,00	152 645,04	154 141,56
Poistot ja arvonalentumiset	122 142,04	129 616,00	127 422,00	129 970,44	131 244,66
Suunnitelman mukaiset poistot	122 142,04	129 616,00	127 422,00	129 970,44	131 244,66
Sisäiset vyörytyserät	38 630,22	13 638,00	12 522,00	12 772,44	12 897,66
TILIKAUDEN TULOS	-201 298,58	-200 477,00	289 596,00	295 387,92	298 283,88
Poistoerojen lisäys (-) tai vähennys (+)	-33 622,54	-33 622,00	-32 664,00	-33 317,28	-33 643,92
Tilikauden ylijäämä (alijäämä)	-234 921,12	-234 099,00	256 932,00	262 070,64	264 639,96

TULOSLASKELMA

Lopen seurakunta	Edellinen TP 2022	Kuluvan vuoden TA 2023	TA 2024	TS1 2025	TS2 2026
Toimintatuotot	-1 243 802,26	-1 137 049,00	-553 090,00	-564 151,80	-569 682,70
Myyntituotot	-29 629,27	-28 800,00	-33 710,00	-34 384,20	-34 721,30
Maksutuotot	-71 678,16	-91 370,00	-83 490,00	-85 159,80	-85 994,70
Vuokratuotot	-5 583,96	-8 029,00	-7 230,00	-7 374,60	-7 446,90
Metsätalouden tuotot	-357 976,04	-300 000,00	-300 000,00	-306 000,00	-309 000,00
Kolehdit, keräykset ja lahjoitusvarat	-38 400,44	-42 680,00	-40 810,00	-41 626,20	-42 034,30
Tuet ja avustukset	-6 700,82	-6 700,00	-6 700,00	-6 834,00	-6 901,00
Muut toimintatuotot	-20 130,00	-170,00	-150,00	-153,00	-154,50
Sisäiset tuotot	-713 703,57	-659 300,00	-81 000,00	-82 620,00	-83 430,00
Toimintakulut	2 600 566,22	2 582 434,00	2 002 747,00	2 042 756,94	2 062 784,41
Henkilöstökulut	1 005 444,98	1 035 465,00	987 639,00	1 007 391,78	1 017 268,17
Palkat ja palkkiot	841 007,05	835 052,00	805 403,00	821 511,06	829 565,09
Henkilösivukulut	198 787,60	200 667,00	185 536,00	189 246,72	191 102,08
Henkilöstökulujen oikaisuerät	-34 349,67	-254,00	-3 300,00	-3 366,00	-3 399,00
Palvelujen ostot	460 624,17	439 820,00	462 040,00	471 280,80	475 901,20
Palvelun ostot - sisäiset	102 356,05	130 600,00	81 000,00	82 620,00	83 430,00
Vuokratulut	59 403,05	56 990,00	47 500,00	48 450,00	48 925,00
Sisäiset vuokratulut	611 347,52	528 700,00		0,00	0,00
Aineet ja tarvikkeet	225 032,62	268 349,00	287 258,00	293 003,16	295 875,74
Ostot tilikauden aikana	225 032,62	268 349,00	287 258,00	293 003,16	295 875,74
Annetut avustukset	86 126,57	90 400,00	104 850,00	106 902,00	107 950,50
Muut toimintakulut	50 231,26	32 110,00	32 460,00	33 109,20	33 433,80
TOIMINTAKATE	1 356 763,96	1 445 385,00	1 449 657,00	1 478 605,14	1 493 101,71
Kirkollisverotulot	-1 553 174,11	-1 550 000,00	-1 700 000,00	-1 734 000,00	-1 751 000,00
Valtionrahoitus	-155 412,00	-154 000,00	-154 000,00	-157 080,00	-158 620,00
Verotuskulut	20 578,37	22 000,00	23 000,00	23 460,00	23 690,00
Kirkon rahastomaksut	128 060,04	129 000,00	137 000,00	139 740,00	141 110,00
Rahoitustuotot- ja kulut	-24 462,57	-37 100,00	-39 100,00	-39 882,00	-40 273,00
Korkotuotot	-3 189,91	-4 100,00	-4 100,00	-4 182,00	-4 223,00
Muut rahoitustuotot	-33 452,20	-33 000,00	-35 000,00	-35 700,00	-36 050,00
Sisäiset korkotuotot	-77 793,29			0,00	0,00
Arvonlennut sijoituksista	12 147,58			0,00	0,00
Korkokulut	31,96			0,00	0,00
Sisäiset korkokulut	77 793,29			0,00	0,00
VUOSIKATE	-227 646,31	-144 715,00	-283 443,00	-289 156,86	-291 991,29
Poistot ja arvonalentumiset	157 475,14	171 072,00	147 843,00	150 799,86	152 278,29
Suunnitelman mukaiset poistot	157 475,14	171 072,00	147 843,00	150 799,86	152 278,29
Sisäiset vyörytyserät	0,00	0,00	1,00	-14,77	-14,76
Erilliskirjanpitoa hoidetut rahastot	0,00	0,00	-654,00	-667,08	-673,62
Tuotot	-47 225,42	-57 600,00	-48 352,00	-49 319,04	-49 802,56
Kulut	58 074,37	59 000,00	48 020,00	48 980,40	49 460,60
Siirrot rahastosta/rahastoon	-10 848,95	-1 400,00	-322,00	-328,44	-331,66
TILIKAUDEN TULOS	-70 171,17	26 357,00	-136 253,00	-139 038,85	-140 401,38
Poistoerojen lisäys (-) tai vähennys (+)	-43 275,65	-54 015,00	-39 124,00	-39 906,48	-40 297,72
Tilikauden ylijäämä (alijäämä)	-113 446,82	-27 658,00	-175 377,00	-178 945,33	-180 699,10

INVESTOINTIOSA, RAHOITUSLASKELMA

INVESTOINTIOSA

Investointiosaan sisältyvät kiinteistöjen korjaamisesta ja sellaisista kalusto- ja laitehankinnoista aiheutuvat menoerät, joiden kustannusarvio ylittää kirkkovaltuuston määrittelemän 10.000 euron aktivointirajan tai ovat muuten luonteeltaan investointeja eivätkä käyttötalousmenoja. Aktivoitavat investointimenot ovat poistolaskennan piirissä. Kiinteistöjen normaalit vuosihuollot ja -korjaukset eivät ole investointimenoja ja ne sisältyvät kiinteistöjen käyttötalousmenoihin.

Investoinnit 2024:

Kirkon kellotornin kattoremontti, Kesijärven kaivon uusinta ja vanhan kirkon lahovauriokorjaus

Investointiosa		Kustannusarvio	Talousarvio 2024	TS2 2025	TS3 2026
2010193	kirkon kellotornin kattoremontti	150 000,00	150 000,00		
2011078	Vanhan kirkon lahovaurion korjaus	15 000,00	15 000,00		
2011079	kaivo	20 000,00	20 000,00		
Kokonaistulos		185 000,00	185 000,00		

RAHOITUSOSA

Rahoituslaskelman avulla tarkastellaan, mihin seurakunnan tulot riittävät ja kuinka paljon tarvitaan ulkopuolista rahoitusta. Laskelma on yhteenveto seurakunnan rahaliikenteestä ja rahavarojen muutoksesta.

Se osoittaa, kuinka paljon seurakunnan varsinaisen toiminnan ja investointien nettorahavirta on yli- tai alijäämäinen.

	TP edellinen vuosi 2023	TA kuluva 2024	TA muutokset 2024	TA Yhteensä 2024
Tulorahoitus	59 228,22	-283 443,00		-283 443,00
Vuosikate	59 228,22	-283 443,00		-283 443,00
Investoinnit	-69 278,34	185 000,00		185 000,00
Investointimenot	76 321,66	185 000,00		185 000,00
Rahoitusosuudet investointimenoihin	-145 600,00			
Varsinaisen toiminnan ja investointien nettorahavirta	-10 050,12	-98 443,00		-98 443,00
Muut maksuvalmiuden muutokset	25 451,91			
Toimeksiantojen varojen ja pääomien muutokset	-10 948,09			
Lyhytaikaisten saamisten muutos	-7 455,05			
Korottomien pitkä- ja lyhytaikaisten velkojen muutos	43 855,05			
Rahoitustoiminnan nettorahavirta	25 451,91			
Rahavarojen muutos	15 401,79	-98 443,00		-98 443,00
Rahavarojen muutos (tase)	15 401,79			

LOPEN HAUTAINHOITORAHASTO TOIMINTASUUNNITELMA 2024-26

Vastuhenkilö: talouspäällikkö Liisa Ilvesluoto

Toiminta-ajatus ja työmuodon perustoiminta

Hautainhoitorahaston tarkoitus on sopimuksilla seurakunnan hoitoon otettujen hautojen kunnossapito ja hoito. Rahaston tuotot kertyvät haudanhoitosopimusten maksuista ja sijoitustuotoista. Rahaston kulut kertyvät hautojen hoidon ja rahaston hoidon palkka- ym. menoista ja hankinnoista.

Hautainhoitorahaston toimintasuunnitelma on laadittu 2021-2023 erillisenä seurakunnan toimintasuunnitelmasta. Vuodesta 2024 alkaen hautainhoitorahaston toimintasuunnitelma ja talousarvio ovat liitetty seurakunnan toimintasuunnitelmaan ja talousarvioon.

Työmuodon keskeiset muutokset tai painopisteet vuosina 2024-2026

- Tarjotaan kesäkukkahoitoja vaihtoehtoisesti 1 vuodeksi tai 5 vuodeksi.
- Vanhat 10 v. kesäkukkahoidot toteutetaan, mutta niiden uusimisessa tarjotaan 1 tai 5 vuoden kesäkukkahoitoa tai vaihtoehtoisesti 5 tai 10 vuoden perennahoitoa.
- Tarjotaan nurmihoidoa ilman kukkahoitoa.
- Siirretään manuaalilaskutus Katrina-ohjelmiston kautta verkkomaksuiksi ja rakennetaan verkkosivuille kesähoidoille verkkokauppa.
- Katrina-ohjelmiston kautta myyntiä varten muutetaan hoitohinnasto kukkien määrästä riippuvaiseksi.
- Hautoja hoidetaan mahdollisimman ympäristöystävällisesti. Nurmihoidon ja monivuotisten perennojen tuominen vaihtoehdoksi yksivuotisille kesäkukille vähentää jätettä ja kasvinsuojeluaineiden käyttämisen tarvetta.

Tunnusluvut

	Tp 2020	Tp 2021	Tp 2022	Ta 2023	Ta 2024
Pitkäaikaisia sopimuksia voimassa yht.	386	426	428	410	410
- joista perennahoitoja tai nurmihoidoja	16		77	40	80
Kesäsopimuksia	97	65	65	85	65
Yhteensä	496	491	493	495	475

Perustelut talousarvion merkittävälle muutoksille edellisvuosista

Ei ole merkittäviä muutoksia.

Hautaushoitorahasto		Edellinen TP 2022	Kuluvan vuoden TA 2023	TA 2024	TS2 2025	TS3 2026
323200	Hautojen kesähoitomaksut	-7 040,00	-10 000,00	-6 800,00	-6 936,00	-7 004,00
323800	Jaksotetut haudanhoitomaksut	-37 092,25	-40 000,00	-37 092,00	-37 833,84	-38 204,76
323900	Haudan kunnostusmaksut	-520,00	-2 500,00	-810,00	-826,20	-834,30
Maksutuotot		-44 652,25	-52 500,00	-44 702,00	-45 596,04	-46 043,06
Toimintatuotot		-44 652,25	-52 500,00	-44 702,00	-45 596,04	-46 043,06
401000	Vakinaisten palkat	6 596,54	5 991,00	2 500,00	2 550,00	2 575,00
402000	Määräaikaisten palkat	32 304,53	34 000,00	27 000,00	27 540,00	27 810,00
409800	Jaksotetut palkat	-192,21			0,00	0,00
Palkat ja palkkiot		38 708,86	39 991,00	29 500,00	30 090,00	30 385,00
410000	Sosiaaliturvamaksut	521,65			0,00	0,00
410001	Sosiaalikulut TA		9 798,00	9 000,00	9 180,00	9 270,00
412000	Eläkemaksut	8 186,30			0,00	0,00
414000	Muut sosiaalivakuutusmaksut	496,20			0,00	0,00
415000	Jaksotetut sosiaalimaksut	-7,80			0,00	0,00
415100	Jaksotetut eläkevakuutusmaksut	-40,79			0,00	0,00
Henkilösivukulut		9 155,56	9 798,00	9 000,00	9 180,00	9 270,00
420000	Sairausvakuutuskorvaukset	-2 804,01			0,00	0,00
Henkilökulujen oikaisuerät		-2 804,01			0,00	0,00
Henkilöstökulut		45 060,41	49 789,00	38 500,00	39 270,00	39 655,00
430000	Postipalvelut	300,40	200,00	200,00	204,00	206,00
432100	Rahoitus- ja pankkipalvelut	815,74	350,00	500,00	510,00	515,00
433000	ICT-palvelut	520,49	580,00	400,00	408,00	412,00
435700	Jätehuolto	328,60	470,00	470,00	479,40	484,10
437000	Matkakustannukset (oma henkilöstö)	17,48		20,00	20,40	20,60
446500	Palvelukeskusmaksut Kipa	2 889,03	1 520,00	1 550,00	1 581,00	1 596,50
Palvelujen ostot		4 871,74	3 120,00	3 140,00	3 202,80	3 234,20
466500	Työvälineet ja työkalut	745,80	360,00	350,00	357,00	360,50
469000	Poltto- ja voiteluaineet		630,00	630,00	642,60	648,90
470000	Lämmitys	1 095,92	930,00	1 000,00	1 020,00	1 030,00
472500	Puutarhatarvikkeet ja -aineet	5 400,31	4 200,00	3 500,00	3 570,00	3 605,00
472900	Suojavaatteet	900,19	875,00	900,00	918,00	927,00
Ostot tilikauden aikana		8 142,22	6 995,00	6 380,00	6 507,60	6 571,40
Aineet ja tarvikkeet		8 142,22	6 995,00	6 380,00	6 507,60	6 571,40
Toimintakulut		58 074,37	59 904,00	48 020,00	48 980,40	49 460,60
TOIMINTAKATE		13 422,12	7 404,00	3 318,00	3 384,36	3 417,54
607000	Muut rahoitustuotot	-2 573,17	-3 600,00	-3 650,00	-3 723,00	-3 759,50
Muut rahoitustuotot		-2 573,17	-3 600,00	-3 650,00	-3 723,00	-3 759,50
Rahoitustuotot ja -kulut		-2 573,17	-3 600,00	-3 650,00	-3 723,00	-3 759,50
VUOSIKATE		10 848,95	3 804,00	-332,00	-338,64	-341,96
TILIKAUDEN TULOS		10 848,95	3 804,00	-332,00	-338,64	-341,96
TILIKAUDEN YLJÄÄMÄ (ALJÄÄMÄ)		10 848,95	3 804,00	-332,00	-338,64	-341,96