



LOPEN KIRKKO

RAKENNUSVAIHEET

päivitetty versio 29.3.2021

Johdanto

Lopen kirkon sisä- ja ulkopuolen korjaushankkeiden suunnittelu on käynnistynyt. Kirkon vesikatto vuotaa ja tekniset järjestelmät odottavat päivitystä. Kirkkopihan paikoitusta halutaan ohjata ja valoa toivotaan lisää. Sisätilan monikäyttöisyyttä halutaan lisätä ja musiikkisalin käyttöä monipuolistaa. Toiminnallisten muutostarpeiden lisäksi tarkastelussa on kirkon lämmitysjärjestelmä ja nykyinen talotekniikka kokonaisuutena. Kirkon vesikatteen uusimissuunnitelmat ovat valmistuneet ja kirkkopihan ja sisätilojen korjaus- ja muutosluonnokset ovat valmisteilla.

Tämä rakennushistoriaselvitys on koottu suunnittelun lähtötiedoksi. Rakennusvaiheselvitys painottuu ajankohtaisten muutostarpeiden taustoihin. Se perustuu painettuihin lähdetietoihin, kirkon arkistopiirustuksiin ja -asiakirjoihin, seurakunnan valokuviin sekä suulliseen tietoon. Toisessa luvussa dokumentoidaan kirkon nykyiset rakenteet ja rakennusosat suunnittelutyön vaatimassa laajuudessa.

Selvitys on koottu seurakunnalle tutustuttavaksi ja päätöksentekoa varten sekä museoviranomaisen ja kirkkohallintoviranomaisen lausunto- ja lupamenettelyitä sekä avustushakemuksia varten. Selvitys- ja suunnittelutyöhön ovat osallistuneet Arkkitehtitoimisto Hanna Lyytinen Oy:llä pääsuunnittelusta vastanneen allekirjoittaneen lisäksi projektiarkkitehti Kaisu Fränti ja Kirsi Malvisto sekä toimistoarkkitehti Kerttu Loukusa.

Tampereella 29.3.2021

Hanna Lyytinen, arkkitehti

arkkitehti SAFA, Suomen ICOMOS

Poikkeuksellisen vaativan luokan korjausrakennuskohteen Fise pääsuunnittelijapätevyys

puh 0400 633866, hanna@arklyytinen.com Arkkitehtitoimisto Hanna Lyytinen Oy

Sisällysluettelo

Johdanto	2
1Rakennusvaiheet	5
1.1 Lopen uusi kirkko valmistuu 1887	5
1.2 Tulipalo ja kirkon jälleenrakennus 1921	7
1.3 Keskuslämmitysjärjestelmä kirkkoon 1940-luvulla	11
1.4 Sähkölämmitys ja akustiikkalevyt 1960-1970-luvulla	14
1.5 Korjauksia ja muutoksia 1980-luvulla	15
1.6 Korjauksia ja muutoksia 1990-luvulla	17
1.7 Muutoksia ja korjauksia 2000-luvulla	17
1.8 Yhteenvetokaavio Lopen kirkon rakennusvaiheista	18
2 Nykytilanne	19
2.1 Arkkitehtoniset ja toiminnalliset lähtökohdat	19
2.1.1 Tilat, säilyneisyys ja arkkitehtuuri	19
2.1.2 Toiminnallisuus	21
2.2 Rakenteet	22
2.3 Kirkkosalin rakennusosat	25
2.3.1 Sisäkatto- ja seinäpinnat	25
2.3.1 Lattia	25
2.3.2 Ovet	26
2.3.3 Ikkunat	27
2.3.4 Urkuparvi	27
2.3.5 Penkit	28
2.3.6 Alttari	28
2.3.7 Saarnastuoli	29
2.3.8 Pintakäsittelyt	29
2.3.9 Valaistus	30
2.4 Musiikkisalin rakennusosat	30

2.4.1 Sisäkatto- ja seinäpinnat	30
2.4.1 Lattia	32
2.4.2 Ovet	32
2.4.3 Ikkunat	33
2.4.4 Parvi	34
2.4.5 Musiikkisalin alttari	34
2.4.6 Penkit	34
2.4.7 Pintakäsittelyt	34
2.4.8 Valaistus	35
2.5 Talotekniikka	36

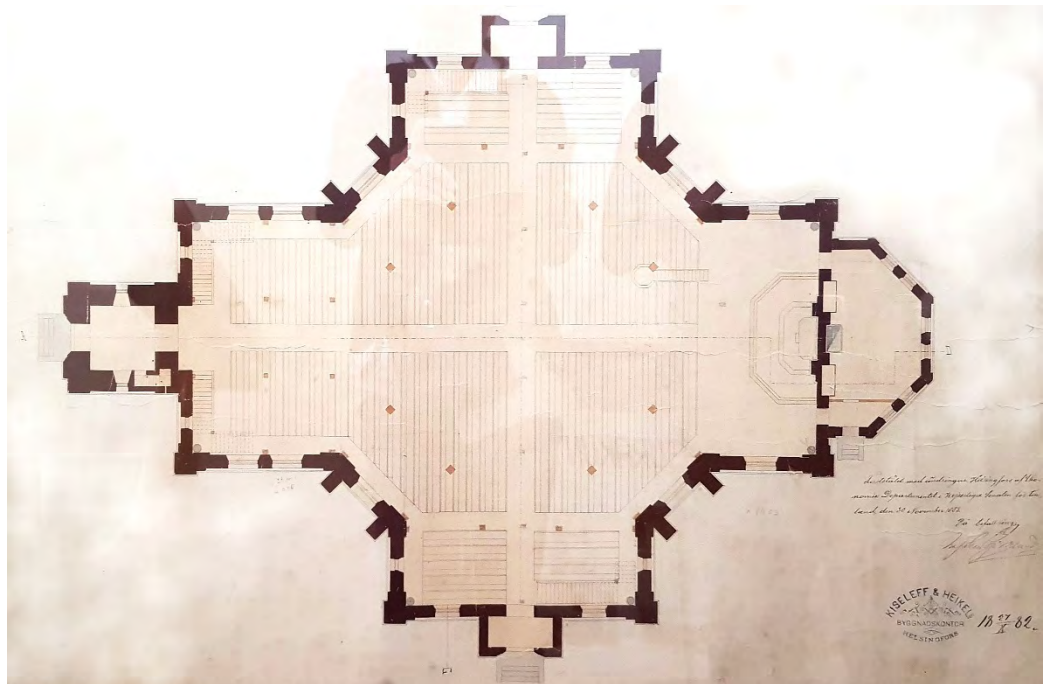
1 Rakennusvaiheet

1.1 Lopen uusi kirkko valmistuu 1887

- rakennusaika 1885-1887
- suunnittelijat arkkitehti Konstantin Kiseleff (1834-1888) ja Elia Heikel (Kiseleff & Heikel)
- Rakennuttaja urakoitsija Kustaa Kollin, rakennusmestari Odert Laine
- Lopen seurakunta päätti jo 1881, että Lopen uuden kirkon materiaaliksi tulee tiili. Tiilet tilattiin Kytäjältä, kartanonherra Konstantin Linderiltä.
- Kirkko vihittiin käyttöön 16.10.1887.
- Uudessa kirkossa oli noin 1800 istumapaikkaa.¹

Kirkon kuvaus Museoviraston kulttuuriympäristö portaalin mukaan:

”Lopen uusi kirkko on muodoltaan tasavartinen sisäviisteinen ristikirkko, johon länsipäässä liittyy korkea torni ja itäpäässä runkokuonetta matalampi sakaristo. Kolmikerroksinen torni on runkokuonetta kapeampi. Uusgoottilaisen kirkon julkisivuja jäsentävät pilasterit ja pyörökaariset ikkunat. Päätyjä koristavat ristikomerot ja pyöröikkunat.”²



Kuva 1 - Lopen kirkon pohjapiirustus, arkkitehti K. Kiseleff, 1882

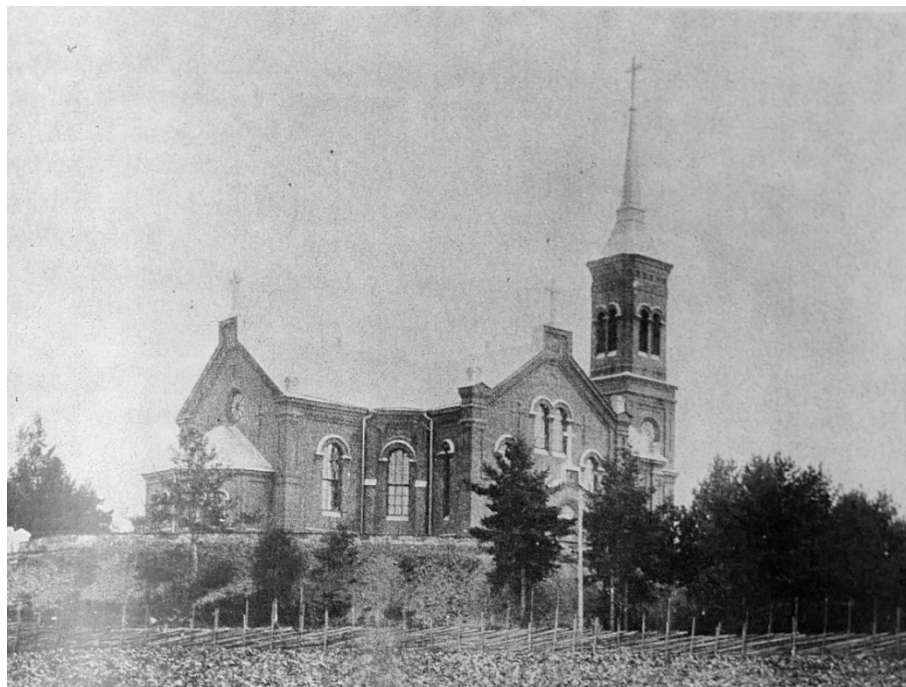
¹ Kallenautio, 1976, 526-528; Lopen kirkot- esite

² MV kulttuuriympäristön palveluikkuna, Lopen kirkko, suora lainaus;

https://www.kyppi.fi/palveluikkuna/rapea/read/asp/r_kohde_det.aspx?KOHDE_ID=200577



Kuva 2 - Lopen kirkon julkisivu länteen, arkkitehti K. Kiseleff, 1882. Lopen kirkon arkisto.



Kuva 3 - Lopen kirkko alkuperäisessä asussa. kuva: Museovirasto/ Kuva kirjasta Lopen historia, s.526.



Kuva 4 - Lopen kirkon sisätila alkuperäisessä asussa. kuva: Museovirasto/ Kuva kirjasta Lopen historia, s.526.

1.2 Tulipalo ja kirkon jälleenrakennus 1921

Kirkko palaa 1914

Tulipalo syttyi 1.11.1914 jumalanpalveluksen aikana. Palon syynä oli vika lämmitysjärjestelmän savuhormissa, josta tuli levisi välikaton rakenteisiin. Kirkosta jäi jäljelle vain tiiliseinät, kun sen sisustus ja kattorakenteet tornia myöten tuhoutuivat.³

Kirkon palovakuutus oli laiminlyöty, mikä johti pitkään oikeuskäsittelyyn vastuullisista ja kirkon uudestaanrakentamisen viipymiseen.



Kuva 5 - Lopen kirkko 1914 palon jälkeen. Museoviraston arkisto.

³ Kallenautio, 1976, 528-529.

Jälleenrakennus 1917-1921

Seurakunta ei hyväksynyt ensimmäistä arkkitehti Yrjö Sadeniemeltä tilattua korjaussuunnitelma. Suunnittelija vaihdettiin ja arkkitehti Ilmari Launis aloitti työt 1917. Launoksen suunnitelmassa tiiliseinät säilytettiin ja kunnostettiin.⁴

Arkistotutkimuksessa ei ole löytynyt Lopen kirkon korjauksesta toteutuspiirustuksia. Museoviraston arkistoon on tallennettu vuonna 1917 päivätyt myöhäisjugendtyyliset uudelleenrakennussuunnitelmat, joita ei kuitenkaan toteutettu (kuvat 6-8).⁵ Piirustukset hyväksyttiin, mutta Launis ehdotti kuitenkin syyskuussa 1918 kirjeitse Lopen kirkkoherra Walleniukselle suunnitelmiin muutosta, jossa kirkkosalia pienennettäisiin väliseinillä ja alttarin paikkaa muutettaisiin.⁶

Kirkko sai 1920-luvun korjauksessa nykyisen sisätilajärjestyksen. Käytännössä rakennuksen paikallamuuratut ulkoseinät korjattiin, rakennus katettiin saumatulla peltikatolla ja sisustus tilajakoineen uusittiin. Itä- ja länsiristivarret erotettiin väliseinillä kirkkosalista. Itäristiin sisustettiin seurakuntasali ja länsiristiin rippikoulusali Launoksen ehdotuksen mukaisesti. Tasavartinen ristikirkkosali muuttui pitkäkirkoksi ja alttari siirtyi itäpäädyistä pohjoissakaraan. Samassa pääsisäänkäynti siirtyi länsitornihuoneesta etelään. (kuvat 9-12)

Tiivistelmä

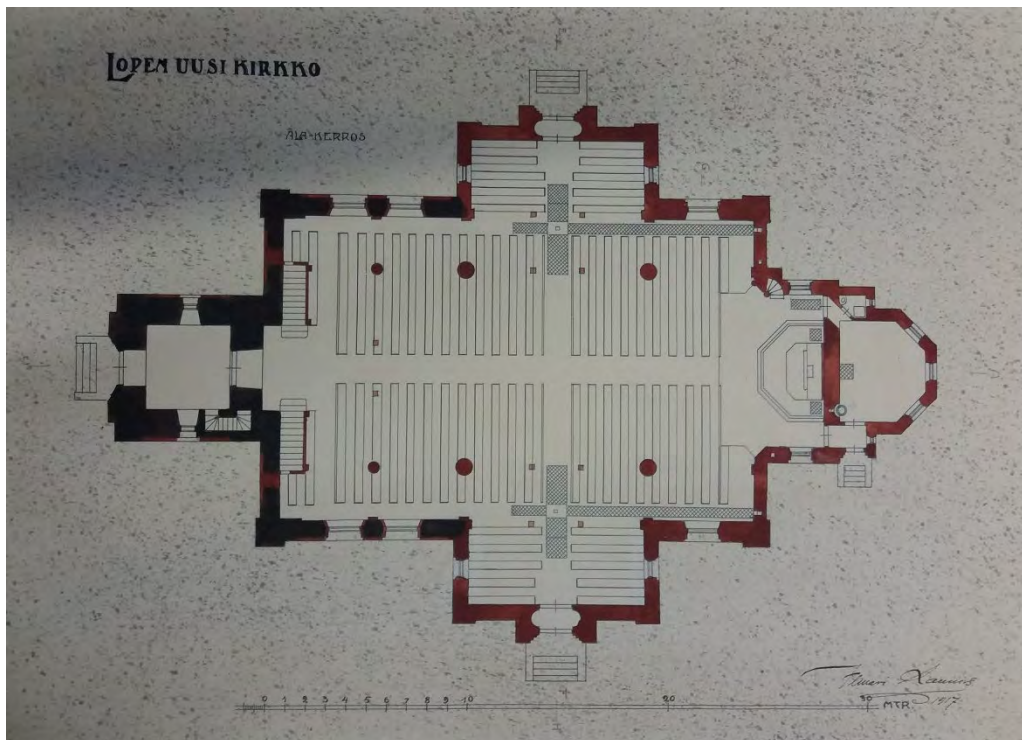
- Korjauksen jälkeen kirkkosalissa oli istumapaikkoja 1200 ja urkuparvella noin 100.
- Uudelleenrakennettu kirkko vihittiin käyttöön 19.3.1921.
- Saman vuonna 1921 kirkkoon hankittiin sähkövalo.
- Kirkkoon asennettiin puulämmitteinen kamiina-lämmitysjärjestelmä.⁷
- Uudet pronssiset kirkonkellot asennettiin 1923.
- Uudet urut Kangasalan urkutehtaalta vuonna 1926
- Alttaritaulu Kaapo Virtanen vuodelta 1929

⁴ Kirkonkokouksen pöytäkirja, 22.4.1917, 2.7.612:1, Lopen seurakunnan arkisto.

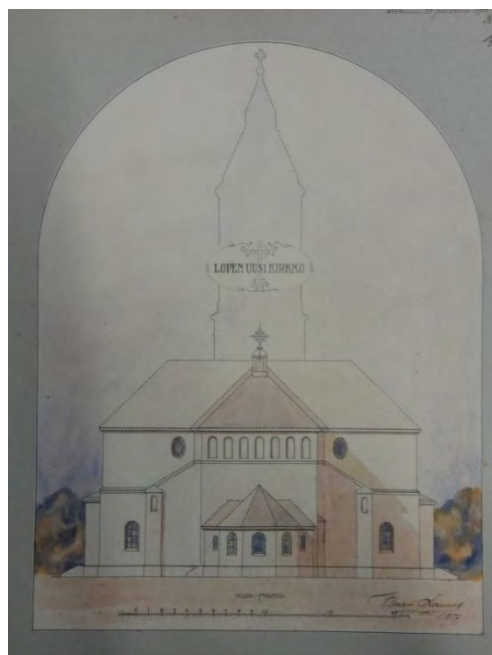
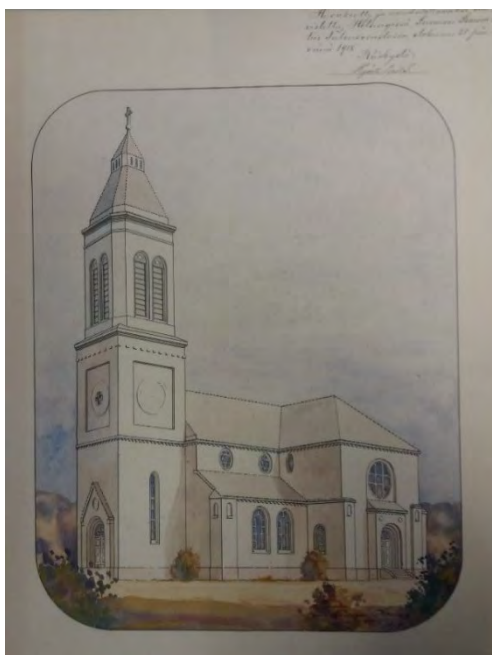
⁵ Ilmari Launis, Lopen kirkon piirustukset, 1917, Museoviraston arkisto. Piirustukset on hyväksytty ja vahvistettu Helsingissä Suomen Senaatin talousosastolla elokuussa 1918.

⁶ Ilmari Launoksen kirje Kirkkoherra Arvid Walleniukselle, 6.9.1918, 2.7.612:1, Lopen seurakunnan arkisto.

⁷ Kallenautio, 1976, 529-531; Lopen kirkot- esite; MV kulttuuriympäristön palveluikkuna, Lopen kirkko; https://www.kyppi.fi/palveluikkuna/rapea/read/asp/r_kohde_det.aspx?KOHDE_ID=200577



Kuva 6 - Pohjapiirustus vuodelta 1917, I. Launiksen toteuttamatta jäänyt korjaussuunnitelma. Museoviraston arkisto.



Kuvat 7 ja 8 - Perspektiivikuvas ja julkisivupiirustus vuodelta 1917, I. Launiksen toteuttamatta jäänyt korjaussuunnitelma. Museoviraston arkisto.



Kuva 9 - Sisäkuva Lopen kirkon kirkkosalista alttarille päin vuodelta 1926, korjauksen jälkeen. Museoviraston arkisto.



Kuva 10 - Lopen kirkko vuonna 1926. Museoviraston arkisto.



Kuva 11 – vasemmalla: Kirkkosali korjauksen jälkeen alttarilta pääovelle päin katsottuna. Kuva 12 – oikealla: Kirkon tornifasadi eli julkisivu länteen 1920-luvun korjauksen jälkeen. Museoviraston arkisto.

1.3 Keskuslämmitysjärjestelmä kirkkoon 1940-luvulla

Kirkkosalin välikatto oli päässyt huonoon kuntoon ja sen rappaus oli alkanut murtua. Tämän oletettiin johtuvan puutteellisesta lämmitysjärjestelmästä. Kamiinalämmitys päätettiin korvata höyrylämmitteisellä keskuslämmitysjärjestelmällä. Tämän laajan peruskorjaus- ja muutoshankkeen tarkka toteutusajankohta ei selviä kirkonarkiston asiakirjoista.

Kirkon pihalle rakennettiin uudisrakennus keskuslämmitystä varten. Kattilat sijoitettiin betonirakenteiseen alaosaan rinteeseen. Sen yläpuolelle kirkkopihan tasolle rakennettiin puurakenteinen polttoainevarasto sekä kylmää varastotilaa. Lämmitysputkistot tuotiin maan alla kirkon lattian alle ryömintätilaan, johon tehtiin uudet kiviaineiset lämpöjohtokanavat. Keskuslämmitys ulotettiin myös sivusaleihin. Rakennustyössä jouduttiin uusimaan kirkkosalin lattia ja penkit. Lisäksi välikattoa korjattiin. Kuoria laajennettiin ja pääsisäänkäynnin peiliovet uusittiin. Muutospiirustukset laati arkkitehti Kauno S. Kallio.⁸

Lämpökeskusrakennus on edelleen kirkon pihalla ja betonikanaalit kirkon lattian alla, vaikka lämmitysjärjestelmä onkin vaihdettu sähköön 1960-luvulla.

⁸ Lopen seurakunnan arkisto, III Jaba 6-11; *Lopen kirkon korjauspiirustukset vahvistettu*, 12.9.1941, Uusi Suomi, Museoviraston arkisto.



Kuva 12 – Kattilahuone kirkon pohjoispuolella toimii nykyisin varastona. Vesimittari ja sähkön pääliittymä ovat rakennuksessa.

Sisätilojen kiinteän sisustuksen muutokset toteutettiin ilmeisesti vasta 1940-luvun loppupuolella Antti Salmenlinnan johdolla.⁹ Hän on allekirjoittanut penkkien, saarnastuolin sekä kuorin portaiden ja kaiteen muutossuunnitelmat. Kirkossa on lisäksi Salmenlinnan seinämaalauksia. Salmenlinna laati sisustussuunnitelmat myös silloiseen siunauskappeliin eli nykyiseen musiikkisaliin. Suunnitelmapiiirustukset esittävät alttaripöydän, alttarin korokkeen, alttarikaiteen ja polvistumispenkit. 1920-luvun dokumenttien puuttuessa ei ole selvää, onko nykyinen alttaripöytä Launiksen vai Salmenlinnan käsialaa. Kaidetta ei nykyisin ole.¹⁰

Tiivistelmä

1940- luvun alkupuoli, arkkitehti Kauno S. Kallion suunnitelmapiiirustukset:¹¹

- keskuslämmitysjärjestelmä ja siihen liittyen uudet muuratut lämpöjohtokanavat kirkon ryömintätilaan lattian alle.
- polttoaine- ja kattilahuone kirkon ulkopuolelle. Lämmitysmuoto, puu, lämmönkierto höyry.
- välikatto- ja lattiarakennemuutokset rippikoulu-, seurakunta- ja kirkkosaliin
- Uudet peiliovet pääsisäänkäyntiin ja sisäänkäynnin levennys

1940-luvun loppupuoli, kiinteän sisustuksen muutoksia, Antti Salmenlinnan suunnitelmat:

- penkkiiirustus, saarnastuolin ja kuorin portaiden ja kaiteen suunnitelmat, siunauskappelin kalustepiiirustus, seurakuntasalin muutospiiirustus.¹²

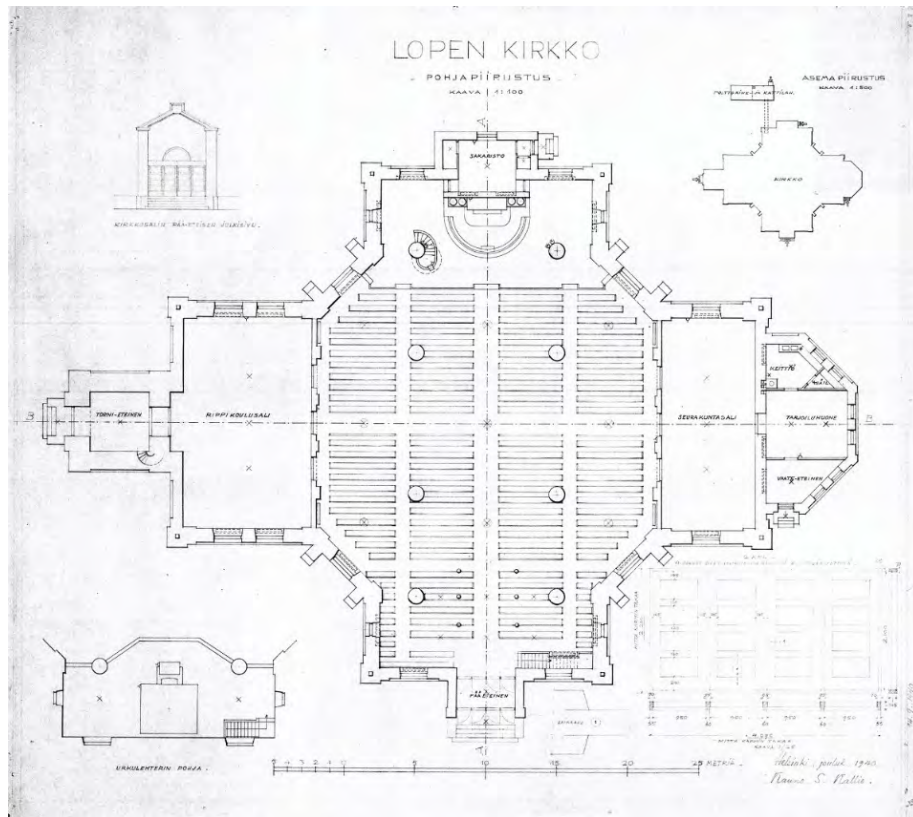
⁹ Lopen seurakunnan arkisto, Havas & Knapas- muistio virkamatkasta, 1985; piirustukset Antti Salmenlinna, osa ei päiv. osa 1946 ja 1949.

¹⁰ Lopen seurakunnan arkisto, III Jaba 33, Kirkon siunauskappelin piirustus, Antti Salmenlinna 28.8.1946.

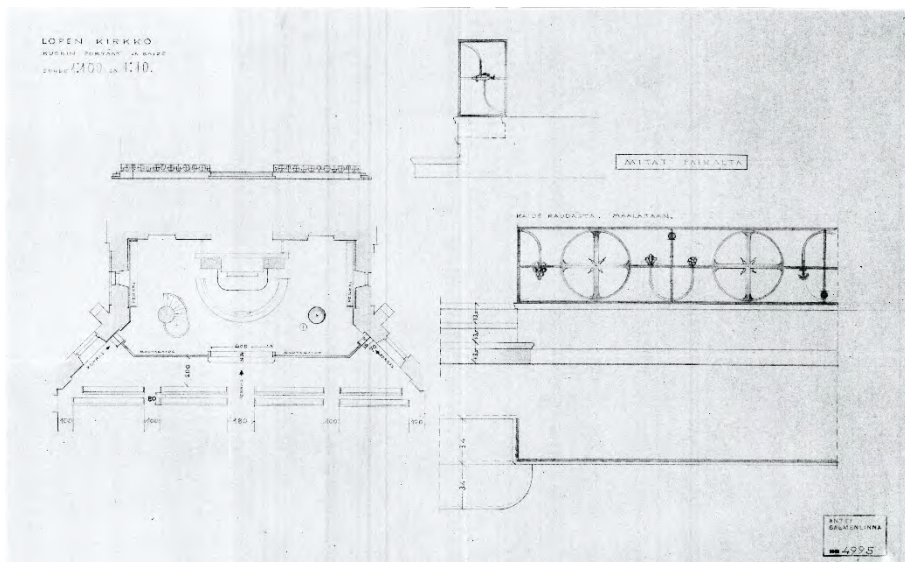
¹¹ Lopen seurakunnan arkisto, III Jaba 6-11; *Lopen kirkon korjauspiirustukset vahvistettu*, 12.9.1941, Uusi Suomi, Museoviraston arkisto.

¹² Lopen seurakunnan arkisto, Havas & Knapas- muistio virkamatkasta, 1985; piirustukset Antti Salmenlinna osassa ei päiväystä, osassa 1946 ja 1949.

- Paavo Tynellin valaisimet ¹³



Kuva 13 - Pohjapiirustus vuodelta 1940, Kauno S. Kallio. Lopen kirkon arkisto.



Kuva 14 – Korin portaat ja kaide, 1940 -luku, Antti Salmenlinna. Lopen kirkon arkisto.

¹³ Suullinen lähde, Kalevi Niemenpää, 4/2019.



Kuva 15 – Antti Salmenlinnan suunnittelema saarnastuoli ja sen edessä kuorin metallikaide. Oletettavasti 1980 P. O. Welin. Museoviraston arkisto.

1.4 Sähkölämmitys ja akustiikkalevyt 1960-1970-luvulla

1960-luvun lopulla tutkittiin höyrylämmitteisen ja halkoja polttoaineena käyttävän lämmitysjärjestelmän muuttamista polttoöljyllä toimivaksi vesikiertopatterijärjestelmäksi tai sähkölämmitysjärjestelmäksi.¹⁴ Kirkko- ja musiikkisalini nykyinen sähkölämmitys toteutettiin vuonna 1971.

1960-luvulla etsittiin ratkaisua kirkkosalin akustiikkaongelmaan ja päädyttiin verhoamaan salin sivuseinät rei'itetyllä kipsonit-levyllä. Salin jälkikaiunta-aikaa haluttiin vähentää.

Insinööritoimisto T.K. Laakso laati akustolevysuunnitelmat.¹⁵



Kuva 16 – Kirkkosali vuonna 1981. P.O. Welin. Museoviraston arkisto.

¹⁴ Lopen seurakunnan arkisto, kokousmuistio, 4.11.1969.

¹⁵ Lopen seurakunnan arkisto, Kirkkosalin jälkikaiunta-ajan lyhentäminen, 10/1961, insinööritoimisto T.K. Laakso.



Kuva 17 – Kirkkosali alttarille päin vuonna 1981. P.O. Welin. Museoviraston arkisto.

1.5 Korjauksia ja muutoksia 1980-luvulla

1980-luvun kuluessa kirkossa on tehty useita sisätilamuutoksia ja kunnostustöitä. 1980-luvun alkupuolella suunniteltiin kirkkosalin eteistilamuutokset. Suunnittelusta vastasi sisustussuunnittelija Tia Paukkunen. Suunnitelmien toteutumisesta ei ole varmuutta. Kirkkoon asennettiin sprinklerijärjestelmä vuonna 1984. Vuosien 1985 -1987 tehtiin muutoksia itäpäädyn seurakuntasalin tiloihin. Muutoksessa uusittiin keittiö, tehtiin uusia väliseiniä ja rakennettiin yleisö-wc-tilat. Pääsuunnittelijana oli arkkitehtitoimisto Heimo Paukkunen.

Vuosikymmenen loppupuolella jatkettiin kirkon korjaustöitä arkkitehtitoimisto Oiva Armisen johdolla. Tuolloin toteutettiin kirkon sisätilojen maalauskorjaus, parannettiin kuorin esteettömyyttä tekemällä luiskat sen molempiin reunoihin, uusimalla kuorin portaat sekä muuttamalla Antti Salmenlinnan suunnittelema kaide luiskien yhteyteen. Kuoriin suunniteltiin uusi lukupulpetti.¹⁶ Kirkkosaliin lisättyjen akustointilevyjen poistamisesta ja penkkien alapuolelle lisättävistä vaahtomuovivaimennuksesta käytiin keskustelua, mutta lopulta ne päätettiin jättää paikoilleen ja maalata seinän sävyyn.¹⁷

Ulkopuolella kirkon seurakuntasalisiiven sisäänkäynnin räystästä ja kattoa jatkettiin. Lisäksi tehtiin uusi ulkovalaistussuunnitelma ja uusittiin kirkkoon johtavia kiviä graniittiportaita.¹⁸

- 1984 sprinklerijärjestelmä
- 1984-86 Eteisaulan muutossuunnitelma, sakasti, vaate- ja wc-tilat (useita versioita) Studio Tia Paukkunen, toteutus epävarma

¹⁶ Lopen seurakunnan arkisto, detaljipiirustuksia, Porras ja luiskat, Arkkitehtitoimisto Oiva Arminen, 1988.

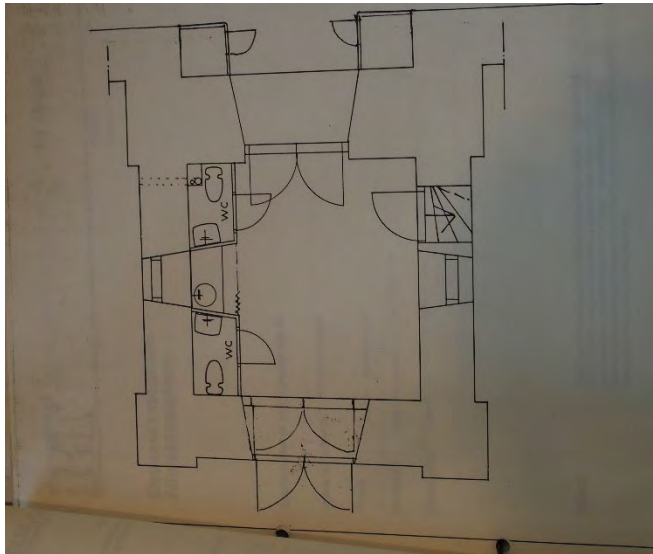
¹⁷ Lopen seurakunnan arkisto, kirkonkorjaustoimikunnan muistio 3.6.1987, akustiikka-asiakirjoja ja lausuntoja 1987.

¹⁸ Lopen seurakunnan arkisto, detaljipiirustuksia, Porras ja luiskat, Arkkitehtitoimisto Oiva Arminen, 1988.

- 1985-1987 itäpäädyn seurakuntasaltilat: keittiön muutos: uudet väliseinät, wc-tilojen lisäys, arkkitehtitoimisto Heimo Paukkunen
- 1986 Musiikkisalini eteisaulaan uudet wc-tilat¹⁹
- 1987- 1988 kirkon korjaustöitä, arkkitehtitoimisto Oiva Arminen
- maalauskorjaus
- sisäänkäynnin räystäään ja katon jatkaminen (seurakuntasaliin aulatilat)
- valaistussuunnitelma, uudet Musiikkisalini lampetit: Turun Kristalli, lasikuvut litalalta
- ulkovalaistussuunnitelma
- Kirkkosalin akustiikan parantaminen, Arkkitehtitoimisto Alpo Hame, akustinen konsultti
- 1987-88 kuorimuutos: invaluisat, kaidemuutos, ensimmäisen penkkirivin poisto ja uusi lukupulpetti²⁰
- 1988 Urkuparven kaiteen korottaminen
- 1988 Kiviportaiden uusiminen, graniittiportaajat ja kaiteet²¹
- 1988 uudet urut, Christensen urut Tanskasta

Suunnittelijoita 1980-luvulla:

- Arkkitehtitoimisto Heimo Paukkunen, sisustusarkkitehti Studio Tia Paukkunen
- Arkkitehtitoimisto Oiva Arminen
- Arkkitehtitoimisto Alpo Hame, akustinen konsultti

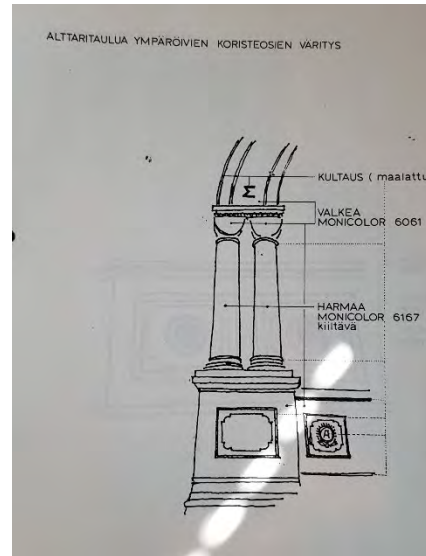
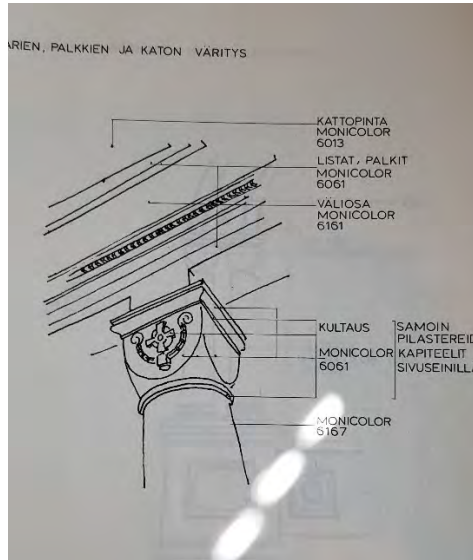


Kuva 18 – Musiikkisalini tornihuoneen WC-tilat. 1986. Lopen seurakunnan arkisto.

¹⁹ Lopen seurakunnan arkisto, tarjouspyyntöasiakirjoja ja sähkösuunnitelmat Erkki Tuominen 1986.

²⁰ Lopen seurakunnan arkisto, detaljipiirustus, luiskan kaide, Arkkitehtitoimisto Oiva Arminen 1988.

²¹ Lopen seurakunnan arkisto, tarjousasiakirjoja 1988.



Kuvat 19 ja 20 – Otteita maalaussuunnitelmasta. Lopen seurakunnan arkisto.

1.6 Korjauksia ja muutoksia 1990-luvulla

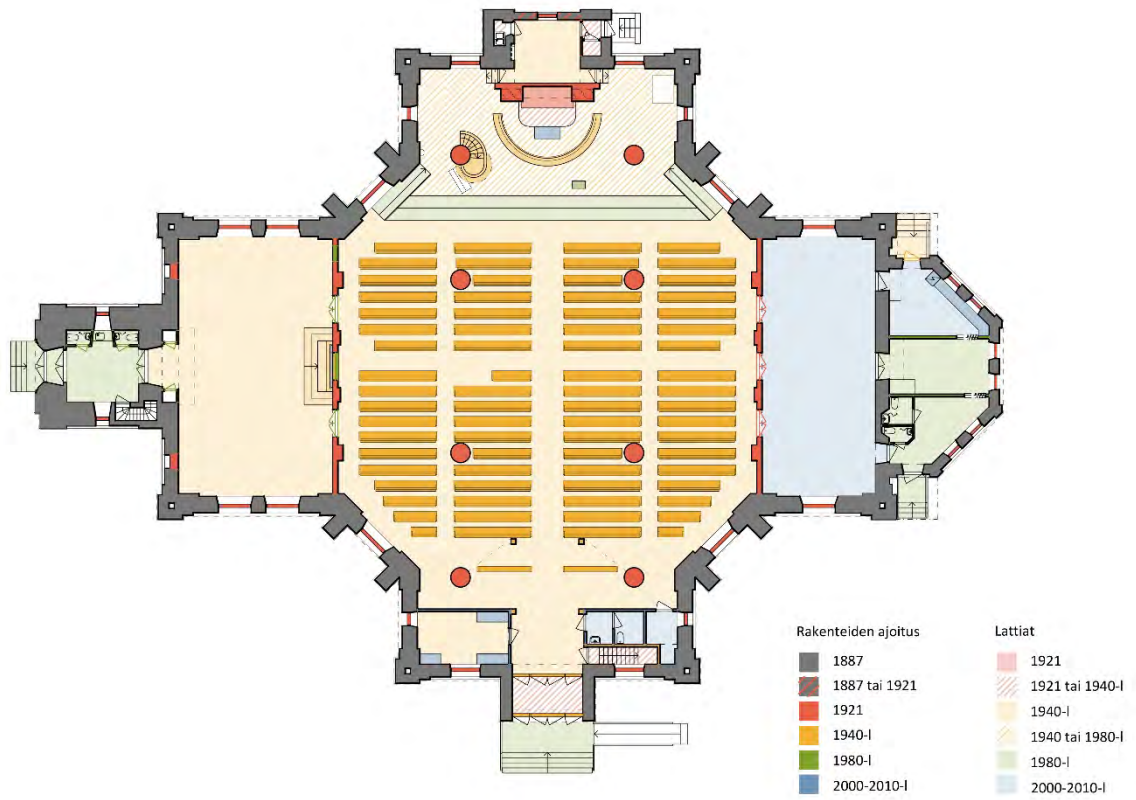
- 1993- Vesikaton korjaus

1.7 Muutoksia ja korjauksia 2000-luvulla

- Seurakuntasalin ja keittiön peruskorjaus: kunnostus, uusi lattia ja sähkölattialämmitys
- alttarin ”erottaminen” takaseinästä lisäämällä uusi alttaripöytä
- 2004, uuden sakastin, inva-wc:n ja siivoustilan rakentaminen pääoven lähistölle, ovien kunnostus- ja maalaustyöt, kirkkosalin takaosan kahden penkkirivin poisto naulakkotilaa varten, Arkkitehtitoimisto Slotte & Schütz²²
- 2014 räystäiden ja jalkarännien korjaus, syökytorvien uusinta
- 2017 Ikkunoiden kunnostus
- 2020 tornin rapautuvan tiilimuurauksen turvallisuussuojaus

²² Lopen seurakunnan arkisto, Työselitys 15.6.2004, Arkkitehtitoimisto Slotte & Schütz

1.8 Yhteenvetokaavio Lopen kirkon rakennusvaiheista



Kuva 21 – Lopen kirkon rakennusvaiheet, pienennös. Liitteenä N04 kaavio 1:200 mittakaavassa.

2 Nykytilanne

Luvussa kuvataan kirkon nykyasua ja dokumentoidaan kirkon rakenteita ja rakennusosia. Nykytilanedokumentaatiota täydentävät piirustusliitteen nykytilannepiirustukset.

2.1 Arkkitehtoniset ja toiminnalliset lähtökohdat

2.1.1 Tilat, säilyneisyys ja arkkitehtuuri

Ympäristö

Lopen kirkko sijaitsee korkealla mäellä. Kirkonmäen erityispiirteitä ovat harjun vanha puusto ja lohkotuista luonnonkivistä ladottu pengermuuri, joka rajaa kirkkopihan ympäriinsä. Lohkotuista luonnonkivistä ladottu matalahko pengerrajaa hoidetun nurmipintaisen kirkkopihan mäntyvaltaisesta puistometsästä. Kirkkopihalla kasvaa muutama vanha koivu ja pensaita. Kolmas erityispiirre on lounaasta suoraan kirkon tornihuoneen sisäänkäynnille johtava vanha tie ja sen vastakkaisella puolella koillisesta liikekeskustasta nouseva suora tie. Nämä historialliset tiet muistuttavat 1887 valmistuneesta uudesta kirkosta, jonka kirkkosalin muoto ja suunta poikkesi nykyisestä. Alun perin kirkon pääsisäänkäynti oli tornihuoneesta ja alttari oli nykyisen seurakuntasalin keittiön kohdalla koillisessa ristivarressa. Tulipalon jälkeisen jälleenrakentamisen yhteydessä kirkon pääsisäänkäynti siirtyi kaakkoiseen ristivarteen ja alttari ja sakasti luoteiseen ristivarteen. Kirkonmäen historialliset kulkutiet jäivät entisille paikoilleen ja johtavat nyt kirkon sivuoville. Pääovelle saavutaan aina kiertotietä. Kirkon pohjoispuolella on 1940-luvulla rakennettu puurakenteinen entinen kattilahuone, joka toimii nykyisin varastona.

Rakennus

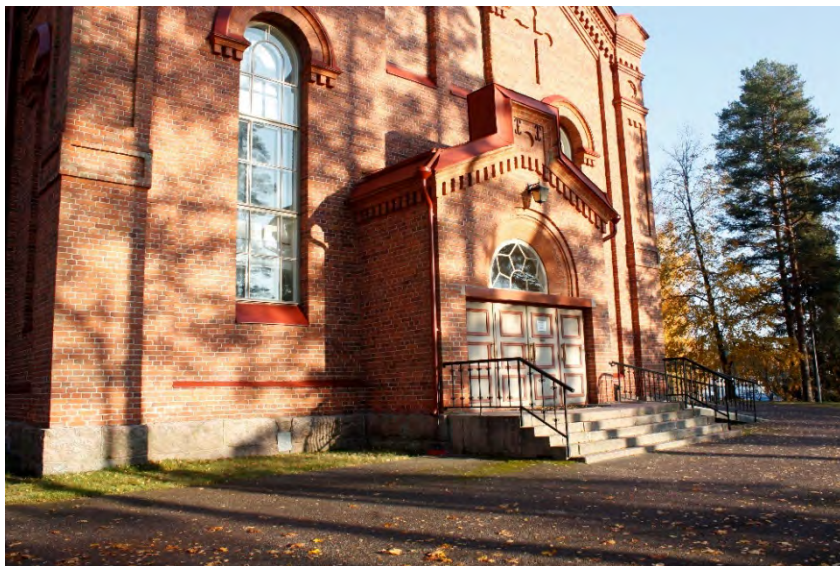
Lopen uusi kirkko rakennettiin vuosina 1885-87. Uusgotiikkaa edustava punatiilistä puhtaaksimuurattu kirkkorakennus paloi vuonna 1914, minkä jälkeen kirkko rakennettiin Ilmari Launiksen korjaussuunnitelman mukaan sisätilojen osalta kokonaan uudelleen. Kirkon alkuperäisestä arkkitehtuurista on jäljellä punatiiliset, uusgottilaiset julkisivut. Uudelleen rakentamisen yhteydessä kirkon pääoven ja alttarin paikka vaihdettiin. Kirkon sisäasu edustaa nykyisellään 1920-luvun uudelleenrakentamisen klassismia, vaikka muutoksia on tehty tämän jälkeenkin.



Kuva 22



Kuva 23



Kuvat 24-25

2.1.2 Toiminnallisuus

Lopen kirkossa pidetään jumalanpalvelus joka sunnuntai sekä lisäksi kirkkovuoden juhlapyhinä. Kesäaikaan kirkko toimii tiekirkkona ja on avoinna vierailijoille. Länsipuolen musiikkisali toimii kuoron harjoitustilana. Kirkon itäosan seurakuntasali on seurakunnan oman käytön lisäksi vuokrattava juhlatila.



Kuva 26

2.2 Rakenteet

Ulkoseinät

Ulkoseinät on poltetusta punatiilestä puhtaaksimuuratut massiivitiiliseinät ja pääosin alkuperäiset (1885-87). Tulipalon jälkeen seiniä korjattiin ja aukkoja muutettiin. Ulkoseinät on rapattu sisäpuolelta.

Yläpohja

Kirkon jyrkkälappeinen vesikatto on punaiseksi maalattua saumattua peltiä. Kirkkotornin vesikate on kuparia.

Nykyinen vesikatepellitys ajoittunee pääosin kirkon uudestaanrakentamisaikavaiheeseen 1920-luvulle. Alun perin räystäällä on ollut pysty- eli jalkarännit (katso valokuva s. 10-11). 1980-luvulla seurakuntasaliin sisäänkäynnin räystästä ja katosta jatkettiin. Vesikattoa korjattiin vuosina 1993 ja 2014, jolloin räystäspellitykset, rännit ja syöksytorvet uusittiin. Myöhemmin kattoa on tiivistetty.

Vesikatteena on sinkitystä teräspellistä saumaamalla tehty maalattu rivipeltikate. Kattopellitys on saumattu palapelleistä käsin. Ullakolla peltien alapinnassa näkyy Sampo leimoja.

Vaakasaumat ovat yksinkertaisia hakasaumoja, pystysaumot todennäköisesti myös yksinkertaiset. Pohjois- ja eteläristin lappeiden räystäällä on säilynyt katon alkuperäiset pysty- eli jalkarännit.

Yläpohjan ja vesikaton kantavat rakenteet ovat massiivipuuta.

Yläpohja on eristetty. 1920-luvulla eristeenä käytettiin ilmeisesti turvepehkuäytettä.²³ Vanhaa eristystä on poistettu ja lisätty puhallusvillaa 1984. Vuonna 1987 lisättiin ilmeisesti 100 mm selluvillalisäeriste.²⁴

Alapohja, kellari ja perustukset

Kirkon alkuperäinen kivijalka on luonnonkiveä. Perustusrakenteista ei ole tietoa. Kantava lattiarakenne on puupalkisto- tai paikalla valettu teräsbetonirakenne (tarkistettava).

Kirkon ryömintätilassa on 1940-luvun lattiakorjauksen ja lämmitysjärjestelmän muutoksen yhteydessä valetut betonirakenteiset matalat kellarikäytävät. Kauno S. Kallion joulukuussa 1940 laatimissa suunnitelmissa kanavat on esitetty kirkkosalin pitkien sivujen suuntaisina. Kanavia on myös kuorin lattian alla. Suunnitelmassa esitetään musiikki- ja seurakuntasaliin johtavat kapeammat haarakanavat. Lattian alle on kulku vanhassa sakastissa, kuorissa, nykyisessä sakastissa ja seurakuntasalissa olevista lattialuukuista. Ainakin seurakuntasalin alla on suurehko tila, jota ei Kallion suunnitelmassa ole esitetty. On epäselvää, miltä osin lattiasuunnitelma on toteutettu. Lattian avauksessa musiikkisalin lattia ei vastaa Kallion suunnitelmaa, vaan lattian rakenneratkaisu ja sammal/ turve-eristys sopisivat 1920-luvun rakentamistapaan.

Lattiarakenne ajoittuu vuonna 1921 valmistuneeseen uudelleenrakentamiseen sekä 1940-luvulla tehtyyn muutokseen. Seurakuntasalin lattia on uusittu jälleen 2000-luvulla.

AP1 *(lattiarakennetta ei ole varmistettu)*

Rakenne ylhäältä alaspäin

- tiedot puuttuu



²³ Museoviraston arkisto, Ilmari Launis 1917. Lopen uuden kirkon korjauspiirustukset.

²⁴ Lopen kirkon arkisto, sopimusasiakirja Vuorivillapuhallus Ky:n kanssa, 8.5.1984.



Musiikkisalin lattian rakenne on seuraava (3 rakennekuvaa yllä):

AP2 Rakenneavauksen mukaan

(rakenne ylhäältä alaspäin)

32 mm laualattia

~50 mm eristeen ja laudan välinen rako

250 mm ristiinkoolaus (2x 50x125 mm) ja 200 mm eristekerros (sammal/ turve/ hiekka)

25 mm rossilaudoitus, vajaasäärmäinen umpilaudoitus

- lattian kannattajahirsi

- alushirsi

~500 mm tuulettuva ryömintätila

- maapohja (kiviä, soraa, tiiliä, puukappaleita)

2.3 Kirkkosalin rakennusosat

2.3.1 Sisäkatto- ja seinäpinnat

Kirkkosalin sisäkatto on kasetoitu. Kasetteja kiertää suuret rapatut koristepalkit ja useat listoitukset. Osassa kasettikentistä on keskellä valkoiseksi maalattuja kipsikoristeita.

Kattopinta on rapattu ja maalattu pastellisävyillä: laajin vaakapinta vaaleansinisellä, pienempiä osia valkoisella ja vaaleanpunaisella/pastellibeigellä.

Kirkkosalin seinäpinnat on rapattu ja maalattu vaaleiksi (vaalean punertava sävy?). Seinäpinnan alaosa on vaaleampi kuin yläosa. Kirkkosalia rytmittää pilasterit sekä salin keskiosaa suuret sileäpintaiset pilarit, joissa on koristeelliset valkoiseksi maalatut kapiteelit. Pitkiin sivuseiniin on kiinnitetty ruudukkomaiset akustointilevyt 1960-luvulla. Levyjen pinta on maalattu 1980-luvun maalauskorjauksessa.



2.3.1 Lattia

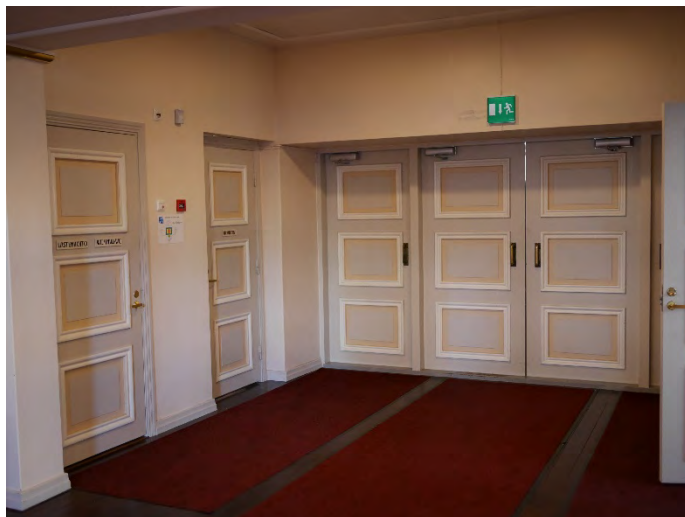
Kirkkosalin puinen lattiapinta ajoittune 1940-50- lukujen vaihteen korjaukseen. Puulankkujen leveys on n. 114 mm ja ne on kuultokäsittely punertavan ruskeaksi. Alttarin sivulle sijoitetut esteettömät luiskat ja kuoriin johtavan portaan muutos koko kuorikorokkeen levyiseksi on peräisin 1980-luvun korjauksesta.



2.3.2 Ovet

Sisäovet ovat peittomaalattuja, monivärisiä puupeiliovia. Ovilehdessä on kolme samankokoista peiliä.

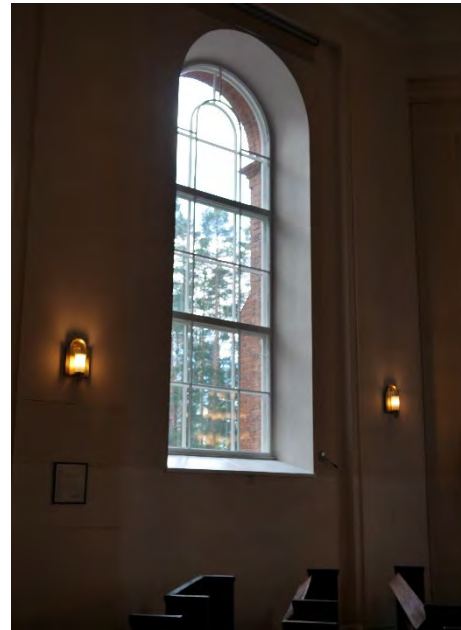
Nykyisen pääsisäänkäynnin ulko-ovien yläpuolella on pyörökaari tähti-ikkuna. Oviaukkoa on laajennettu alkuperäisratkaisusta ja lisätty kaksi ovea molemmille sivuille. Pääovissa on vanhoja koristeellisia metallivetimiä.



2.3.3 Ikkunat

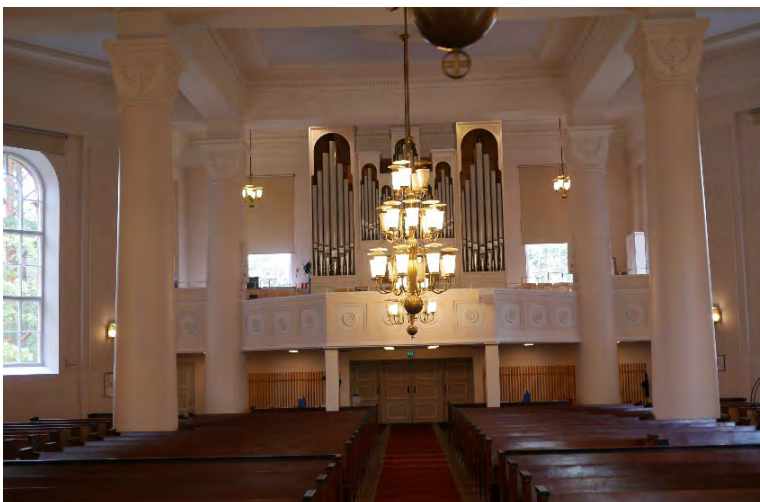
Ikkunat ovat korkeita, moniruutuisia, kaksipuitteisia, puisia pyörökaari-ikkunoita. Ikkuna on jaettu kolmeen kenttään, jotka on jaettu edelleen välipuitteilla kuuteen ruutuun. Ylimmäiset ruudut ja niiden jakopuite on kaarrettu. Alttariseinän puolen ikkunoissa on Launiksen lasimalaukset.

Kirkon ikkunat on uusittu 1920-luvun korjauksessa ja ruutujako on tuolta ajalta. Ikkunoita on kunnostettu viimeksi 2017 ja ne ovat hyvässä kunnossa. Ikkunat on peittomaalattu sisäpuolelta vaaleanharmaaksi/valkoiseksi ja ulkoa vaaleanruskeaksi.



2.3.4 Urkuparvi

Urkuparvi ajoittuu 1920-luvun uudestaanrakentamiseen. Urkuparven portaiden eteen salin takaosaan on rakennettu aputiloja, joten kulkuportaat eivät enää näy kirkkosalin puolelle. Parvella on peittomaalattu puulattia. Parven kaidetta on korotettu 1980-luvun lopun korjaustöissä. Urut ovat vuodelta 1988.



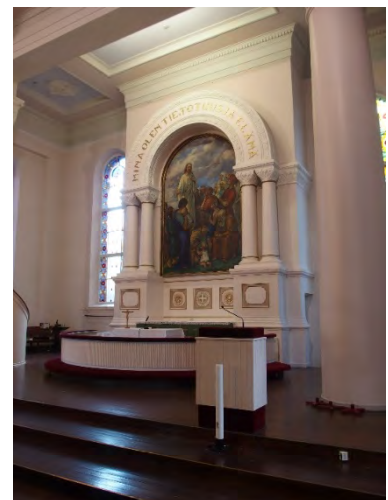
2.3.5 Penkit

Kirkkosalin nykyiset penkit ovat ilmeisesti peräisin taiteilija ja sisustussuunnittelija Antti Salmenlinnan suunnitelmasta 1940-50-lukujen vaihteesta. Penkit on kuultokäsitelty tummanruskeaksi ja niitä on korjattu ja muutettu 1980-luvulla. Yksi penkkirivi on poistettu etuosasta kuorimuutoksen yhteydessä ja joitakin penkkirivejä salin takaa myöhemmissä korjauksissa. Penkkien alla on sähkölämmitin.



2.3.6 Alttari

Klassistinen alttari kaksoispilareineen ja arkkitraaveineen on rakennettu Ilmari Launiksen suunnitelmien mukaan 1920-luvulla.²⁵ Altтарin alapuolella sijaitseva alttaripöytä on myös tuolta ajalta. Sen eteen on lisätty 2000-luvulla uusi alttaripöytä. Alttarikaide on puolikaaren mallinen ja sen polvistumispenkki ja kaiteen ylätaso on pehmustettu punaisella villaplyyshillä. Alttarikaide ja polvistumispenkki ajoittunevat 1940-luvun lopun muutokseen. Alttaritaulu on Kaapo Wirtasen maalaus vuodelta 1929. Altтарin väritystä on muutettu 1980-luvulla.



²⁵ Valokuva vuodelta 1926, Museovirastonarkisto; 1920-luvun korjausasiakirjat, Lopen seurakunnan arkisto.

2.3.7 Saarnastuoli

Saarnastuoli on toteutettu Antti Salmenlinnan suunnitelman mukaan 1940-50 -lukujen taitteessa.²⁶ Saarnastuoli on muodoltaan lieriö, pinta on sileäksi peittomaalattu ja sitä peittää kultareunainen pyöreä kaikukatos. Katoksen huipulla jalustan päällä on kullattu, lippua kantava karitsa. Saarnastuoliin johtavat puiset kierreportaat ja umpinaisen, kaartuvan kaiteen päällä lepää massiivipuinen lakattu käsijohde.



2.3.8 Pintakäsittelyt

Sisäpinnat

Kirkkosalin sisäpinnat maalattiin tiedettävästi viimeksi 1987-88 luvun korjauksessa.

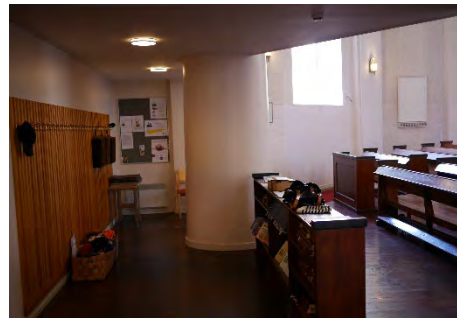
Maalaustyöselostuksen ovat laatineet yhteistyössä arkkitehti Heimo Paukkunen ja Tikkurilan Väritehtaat Oy. Museovirastoa edusti Pentti Pietarila.²⁷ Maalaus suunnitelman tavoitteena oli muuttaa väritystä ”punertavan beigesävyisestä hartaampaan”. Maalaustyössä käytettiin alkydipohjaisia sisämaaleja ja Ässätex- pintavahvistuskangasta (Jehu -pohjamaali, Tixomatt -pintamaali 1-2 kertaa, puuosissa Empire). Vanhat maalipinnat poistettiin. Värisävyjä muutettiin ja kultaukset uusittiin. Kirkkosalin rei’itetyt akustolevyypinnat maalattiin samassa korjauksessa. Kirkkosalin lattiapinta on kuultokäsitelty ruskeaksi.

²⁶ Lopen kirkon arkisto, valokuva kirkkosalista sota-ajalta, 1940-luvun alkupuoli; Lopen kirkon arkisto, Havas & Knapas- muistio virkamatkasta, 1985.

²⁷ Lopen kirkon arkisto, Kirkonkorjaustoimikunnan kokousmuistiot, 18.8.1987, 21.10.1987, katselmusmuistio 9.3.1988.

2.3.9 Valaistus

Kirkkosalissa on viisi suurta messinkistä riippuvalaisinta, joissa kolmessa kerroksessa ylöspäin avautuvien opaalilasikartioiden kehät. Valaisimien tarkka valmistusajankohta ei ole tiedossa. Tiedetään, että ne hankittiin vasta sotien jälkeen. Tyyllisesti valaisimet liittyvät 1920-luvun klassismiin ja ovat mahdollisesti Tynellin suunnittelemia.²⁸ Messinkisten lasikuvullisten seinälampettien hankinnasta ei löytynyt varmaa arkistotietoa. Pylväiden yläosaan on kiinnitetty mustia halogeenivalonheittäjiä. Sisääntulon yhteydessä, urkugarven alapinnassa on pyöreät lasikuvulliset uppovalaisimet.



2.4 Musiikkisalın rakennusosat

2.4.1 Sisäkatto- ja seinäpinnat

Musiikkisalın sisäkattopinta on laudoitettu puupaneelein ja kantava puupalkisto on näkyvässä. Kattopinta on kuultokäsitelty tummanruskealla. Palkkien liitoskohtiin on maalattu tyylliteltyjä mustavalkoisia kukka-aiheita. Pääkannattajien alapuolella on klassistiset valkoiseksi maalatut konsolit, joissa on etupinnassa tyyllitelty lehväkuvio eli palmetti.

Musiikkisalın seinäpinnat on rapattu ja on maalattu ikkunoiden alareunasta alaspäin vaalealla beigellä/keltaokralla ja yläosasta valkoisella.

²⁸ Suullinen lähde, Kalevi Nevanpää, 4/2019.

Musiikkisalalin eteisessä eli tornihuoneessa on oven yläpuolella seinämaalaus.



2.4.1 Lattia

Musiikkisalini puinen lattiapinta ajoittuu mahdollisesti 1940-luvun korjaukseen, jolloin lattiarakenteeseen tehtiin betoniset lämpökanavat. Puulankkujen nettoleveys on n. 135 mm ja ne on peittomaalattu punaiseksi. Lankkujen pinnassa näkyy kulumia.

Lattian avauksessa maaliskuussa 2021 musiikkisalini lattia ei vastannut Kallion suunnitelmaa, vaan lattian rakenneratkaisu ja sammal/ turve-eristys sopisivat paremmin 1920-luvun rakentamistapaan.



2.4.2 Ovet

Musiikkisalissa on peittomaalattut moniväriset puupeiliparivet. Oveissa on aina kolme samankokoista peiliä. Sisääntulo eteisessä on uudempia, vanhan mallisia puupeilioviovia.

Alkuperäisen pääsisäänkäynnin ulko-ovien yläpuolella on pyörökaari tähti-ikkuna. Ulko-oveissa on vanhat, ehkä alkuperäiset metallivetimet, muuten ovissa on eriaikaisia painikkeita ja vetimiä.



2.4.3 Ikkunat

Musiikkisalalin ikkunat ovat korkeita moniruutuisia, kaksipuitteisia, puisia pyörökaari-ikkunoita, kuten kirkkosalissa. Ikkuna on jaettu kolmeen kenttään, joka on jaettu edelleen välipuitteilla kuuteen ruutuun. Ylimmäiset ruudut ja niiden jakopuite on kaarrettu.

Kirkon ikkunat on uusittu ja ruutujakoja muutettu 1920-luvun jälleenrakentamisen yhteydessä. Musiikkisalista muurattiin umpeen länsipuolen kapeammat ikkuna-aukot. Kirkon ikkunoita on kunnostettu viimeksi 2017. Ikkunat on peittomaalattu sisäpuolelta vaaleanharmaaksi ja ulkoa vaaleanruskeaksi.



2.4.4 Parvi

Musiikkisalissa on pieni parvi, jonne johtaa kapeat kierreportaat vanhasta kirkkotornin puoleisesta sisääntuloaulasta. Portaat jatkuvat ylös torniin saakka. Parvessa on levy pintainen,



umpinainen kaide, jossa on tietyvästi Salmenlinnan koristemaalauksia ja tekstiä. Parven takana on varastotilaa. Parvi on osittain ulokkeena sisäänkäynnin päällä.

2.4.5 Musiikkisalalin alttari

Musiikkisalissa on pieni alttari, jossa on kolme matalaa porrastusta, alttaritaulu, seinän viereen sijoitettu alttaripöytä ja sen edessä punaisella villaplyyshellä verhoiltu polvistumispenkki.

Alttarilla on kirkon vanha alttaritaulu, taiteilija Felix Frangin maalaus *Ylösousemus* vuodelta 1901.

2.4.6 Penkit

Musiikkisalissa ei ole kiinteitä penkkejä. Tilassa säilytetään joitakin pinottavia kangasverhoiltuja puutuoleja.

2.4.7 Pintakäsittelyt

Sisäpinnat



Musiikkisalin ja aulan sisäpinnat maalattiin ja aulatilan pintamateriaaleja uusittiin vuoden 1986 korjauksessa. Musiikkisalin puulattia on maalattu punaisella peittomaalilla. Lattia on uusittu luultavasti 1940 -luvun lattiakorjauksessa. Eteistilaan ja vuonna 1986 rakennettuihin wc-tiloihin on asennettu ruskeakuvioinen muovimatto.

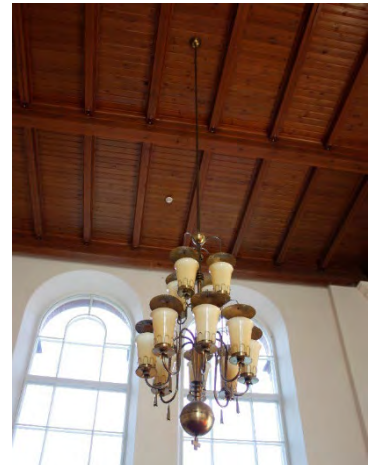
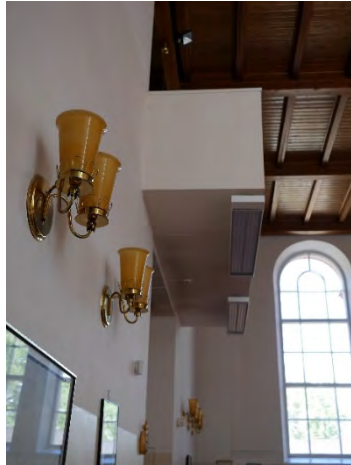


2.4.8 Valaistus

Musiikkisalissa on kaksi suurta riippuvalaisinta ja seinillä lampetteja, jotka on asennettu kolmen valaisimen ryhmiin. Riippuvalaisimet ovat samantyyppiset kuin kirkkosalissa.²⁹ Lampetit ovat peräisin 1980-luvun korjauksesta. Valaisimet on valmistettu Turun Kristallilla, ylöspäin avautuvat lieriön malliset shampanjaopaali lasikuvut on valettu litalan lasitehtaalla. Parvella on kattopalkkiin kiinnitetty metallikupuinen(messinki?) riippuvalaisin, sen vieressä palkin sivussa on samanlainen musta valonheitin, kuin kirkkosalin puolellakin sekä parven välipohjan alapinnassa on yhteensä kolme loisteputkea.

Musiikkisalin aulatilassa on katosta riippuva lieriön mallinen lyhtyvalaisin, pesupisteen yläpuolella loisteputki sekä wc-tiloissa ja tuulikaapissa seinään kiinnitettyjä posliinikantaisia opaalilasikupuvalaisimia.

²⁹ Mahdollisesti Tynellin valaisimia. Suullinen lähde, Kalevi Niemenpää, 4/2019.



2.5 Talotekniikka

Lämmitysjärjestelmänä on sähkö. Kirkkosalissa patterit ovat penkkien alla ja seinillä. Kirkkosalin lattian alla on mahdollisesti vesikiertoista lämmitysjärjestelmää varten rakennettuja betonikanaaleita. Seurakuntasalissa on lattialämmitys.

Kirkko on liitetty kunnalliseen vesi- ja viemärijärjestelmään.



Kirkkosalin penkkipatteri



Musiikkisalin sähköpatteri